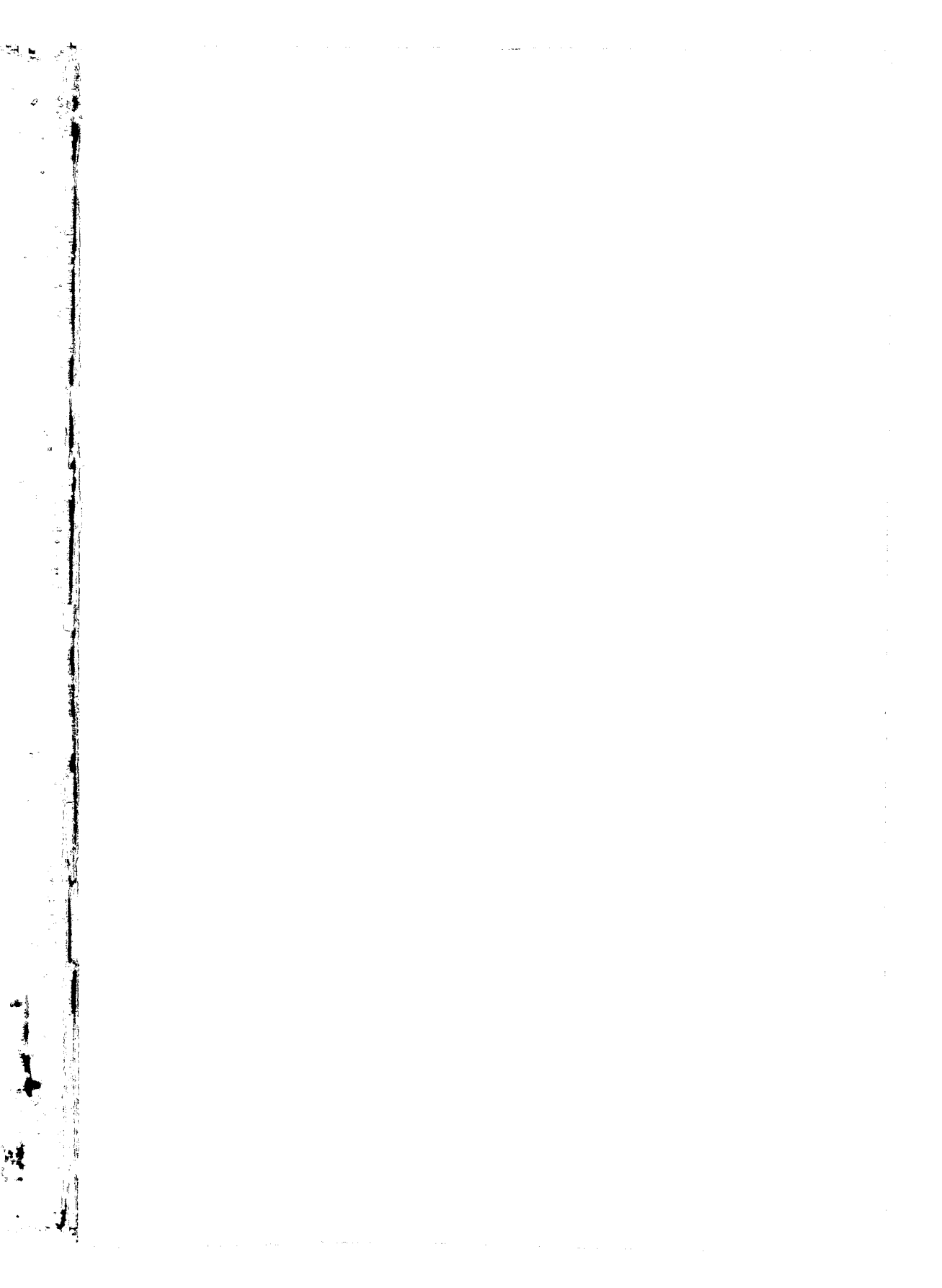


Hebrew Union College - Jewish Institute of Religion
Cincinnati, Ohio
Manuscript No.

הועתק והוכנס לאינטרנט
www.hebrewbooks.org
ע"י היים תשע"א

This text is from the collection of the Hebrew Union College – Jewish Institute of Religion, which holds all copyrights therein. These images may be downloaded or printed for personal use, but may not be reproduced in any publication without the prior permission of Hebrew Union College – Jewish Institute for Religion. For further information, please contact Laurel Wolfson, Administrative Librarian, lwolfson@huc.edu, (513) 487-3274

2027





ספר מקור חיים

להרב רבי ועקב אמר המחבר בחיות סגולות
 קדא סס הלוקחים
 זה מקור חיים

על ועלה על העץ אמרתי יבא הדיבר ומהם
 טעל ידי: לבדך לא כן יחשוב לבי טעל הייניט
 זניקטס ואסכס מקורס מסכר זבח תודדא
 ועוד יאמת חנה מקור גי עשן עכני עלי
 ועל אמת גי

סמי וטו סוים בין בכני בין בחניכה ועוד
 אם תמנה סס המחבר וסס אביו חיים יוסף

צאלח ע"ה גי מקור חיים וג"כ אם תחנה
 שני סהיא יחיא בן עקב יצאלח ים האות
 גי מקור חיים עניו לסמיא נטלית
 יזכור לי זכות הרב המחבר

יחייני ויזכני ללמוד וללמד בתורת ה'
 אני ורעי ורעי רעי על עולם ויקדים
 כי מקרא סכתב לא ימוטל מיך ואכי
 אול מלך כה דברי אש יצער

מקור חמדי אהיה הצער יחיא
 בן לאא ועקב יצאלח זלהר

ד
 ז
 אבג

זכות ויקרא זה החופץ שלי
 מקנות כספי אע קל הקלום
 עפל קליו החביב עניו
 בן לאא חושך מקור חיים
 ישא אונגבו יעזב סכות אכלתם
 גושרח אכיל שושלש

לש
חל
ש
ל
ס
י
ד
נ
י
ס
י
ל
י

אתהויל לכתוב מקור הים בשדה. הלא חזק שקום קיעור זה

והוא הלכות שאל והלכות שריפות בדרך הצנה וארוכה אטרופין
איש שהיה ידען חבונא דקיום עמיה כמקורר יחיהו יעקוב
עלם עליה וזוה ספר גדולן ~~מקדוים~~ כמו הנחש בארצות או יעא
בשנין השנה והדקיהו ~~כאשר~~ בארובה בספר הבתור המקור זה
שחובו כזהו עלם ~~ענין~~ ~~ענין~~ ~~ענין~~ ~~ענין~~ ~~ענין~~ ~~ענין~~ ~~ענין~~ ~~ענין~~ ~~ענין~~
מועתיך מדמה היה אל לכן באו לדעתן בראן בשתם בלה דבר
בשם אומרו דומא לדברו ל אשר יטבו וודע. והכל יודעים
שזאת מתוכחו של ל יחזק את הכא כמו הדקין כנגד לקוד
מספר החינוך זה נטע באר בארובה כל הדקין והמנהגים שטעמן
ונמוקם וכל דין ודין שמה עמיה עליה ולאם העמיה המוטות
הקדמות המאשר קונטרס זה והם כתובים על ספר אחד עמם
תקום:



סו ה' אודות הכתובים לטעום וכו' יוס

הכל שוחטין לכתולה אפי עמם ובלות לטעום לטעמן אבו חין
למכותן לטעום לצביר: **ב** וי שידעין זו טעום ויטע
הש אפי גמט לטעם דאחיש שתי דגנה ודחונה ואחכ שחש
צונן לבין עמיו שהל ספר ואפי אפי צליה לו ששחטתי דקין
חין לממוך עליו: **ג** וי שאיכו יודע הש מותר ליתן לו
לכתולה לטעום אפי אחזים שטף ורוחן מתחילת הטעו ועד
סופה: **ד** שכן שיהיו לחמוז הסנין ולחמן ויין שוחט לכתולה
אפי אחזים שטף: **ה** השו שאיכו יודע לחמן יודע לחמן
להם לכתולה לטעום אפי אחזים שטף ודקו עבד אפי שחש
ואחזים שטף שתי כש: **ו** שכו שהקיע לשחטתי
לוט חסור לו לטעום שהי אפיכו כבודים עליו וקוב הוא לדום
אפי אחזים שטף שתי כש: **ז** ובלוד שזה האתר בודק לו סכין לכו
שחבד הקושטו מעד בלבוש דמתי וזם לא הקיע לשכדו
של לופ ולא כתבללה דעתו שוחט לכתולה שארי הוא כשח
כל אפי אפי הם כתבללה דמתי אפי שלם הקיע

לשכרותו

כ
א
ב
ג
ד
ה
ו
ז
ח
ט
י

נשקחותו של לויש אין ליתן לו לשחוט לא אם החיים ענג : ז
 ארש המדעך ואינו שומע והוא מוכחה לה ישחוט עמי טאוב
 שומע הערה יואם שאטאפ דינו לצין עצמו שיהיה ענג ביד
 ולא השמוע לתעני יעאז ד השומע ואינו מדעך והוא
 מוכחה יכול לשחוט לכחלה אם אתה מעבד יתקא אם המדעך
 שחוט בהמה אחת ומדעך ומכונן להעניאו אבל בללה אין יכול
 לבדך לפטור חכמו ודמיוא לבוכה הנכסני : יט . שומע לא ישחוט
 לכחלה לא אם החיים ענג יואם שחט שתי בשדה : י . שחוט ומו
 שאינו חקר בחקורה עד שלבו רואה עתה ומו שאטאש חקורה לך
 ישחוט לכחלה מפני שאינו יכול לבדך : יא . אם השני
 הקל חכם שלא ישחוט לא טובה ידוע ושחט אתה לא שחטו כל יואם
 שחטו כפי וואם שגג ולא ידע מדמחם אין חוסר : יב . שחוט
 גוי כבלה אפי הוא קטן וכן מוכר להבנים או מוכר לבג או שחוט
 כחלה שבת כחחסייה או שחוט מוכר לכל התורה כולה אפי חוץ
 מנשים או דונו קני ושחט בבלה : יג . מוכר חובל בנפשות
 לתחבון דהינו כשאנו מוצא אתה לאכול חובל בנפשות ישרל ביד
 סלק ומוח לו ומתד לאכול משה אפי שחט צינו לצין עצמו והוא
 שחטו השל דלא שביק התורה ואכול חוסרה יואם לא צדק לו סכין
 תחלה אסור לאכול משה עד שיבדקו בסוף יוכן מוכר לעלות דונו
 כאוכל בנפשות לתחבון : יד . לודא האידא דונו קני לכל
 דברי : טו . מוכר לא שחטו כמו יואם שחטו שש וכו' מן וכו'
 יו . מי שחט של חחמה שחטו אחי חחמה בללה והוא ליטול פנימות
 גם הוא כחחמו הווא שחט ישרל יכעד לשחוט :

סי ב דיוני הבאים לשחוט בה ישעו וכו' יק

כל אדם אפי אין מכירים אותו שמתדך לשחוט שלא יתעלי וואם
 אין אנו וידעים בו שהוא חחמה וידע הש מוכר לו לכחלה לשחוט
 על סומך שיבדקו - אתה השוה אם הוא מוכחה וואם שחט ואינו עוף למכרו
 קני סלק לו אתה שחט מותר לאכול משהו לו לפי שחט הנפשות לשחוט הם בשבת
 מוכחין ומתקנים . אבל אם עדין הוא לפנינו ענדך לבדן אם הוא מוכחה וידע
 הש ובדקון אותו בדוני הסכין ובדקת המימנים לאתה השוה : יז
 אפי שודע כל הלוקח דיוני לא אם אומר על דבכה הויתו מסתפק ושאל אבא
 דין זה לזו קנין ביה שפיר חדע עד שואמר על האסור מותר יללה לך
 מנידי לא בשכבר שחט צועדד אצל צטטה שבה ליטול קבלה ערק שיות
 צין בע שיה כולם שאם לאכן שחט יבאו לידו והוא לא ידע וואם וכא
 עונן שחמאיל טול ליעל ילקן מכהגיו שאין אדם שחט אפי שחט
 לפטורכם ונוטל כתב כן החכם לראתה עתה לו קבלה : יח . ואין
 חכם שחט קבלה עד שודע שחט קני בהש ובאימון הוד ובהוד
 הפקחה

הפנימה ובע שרד ושלח יעלה לנחש לפני דהכס גב והמנהג לשחוט
ג' זרקה וכן וכוונתם תורקול דבר דהכס יתנו הרשאה ואם סומכין עליו לכתול
ולא דדקין ליה לא בתולה ולא בסוף דכל המצויין אצל שח' כפר נטול קבלה
לפני חכם וכל שוחט אטמו שנטל קבלה צריך להזהר ה"ש בכל יום וכן ישנה
ל' יום יואה בכל חודש פ"א בכל תקופה וכן ישנה כל ימיו ואם לא עשה
כן עשה ובדיקתו אסורה: ז' ויש לבד להקדיר ולדווש אחר ה'

השחטים והבודקים ולדמות שיהיו צניאים ומומחים נכשרים כי צדן אסור
המכשלה בשחיט ובדיקת המסורסם לכל יום אנושי הכרמים שאחר שנטול
קבלה מהחכם מצויין ה"ש בצדן צוות ושוחטין ה"ש ובדיקת המסין והמגשר
הבדיקה כולה כל ה' מקנים בלבטו מדר דקור הפגעה: ז'

ש"לה קדא תרגז על כלשה גם צוות על הנתינים להם נשות קודם שיהיו
בהם של וזאת השם וקצת המוש והמי לתת לב בלשן ולשלוח אחרותם ל
לפחות פ"א בשלה ובפרט באנושי הכרמים ולא יימא דונא אלא למיזן בין
גוברא לחבירה לא של חוץ דמתא דחייא טלוח ולע עכטון שרבו הפנינים
ליתן קבלה וכן עצמם ציכוס צדיקה וקם יש שוחטין בלא נפילת קבלה
ולכך צורך לישד ולבדוק כל מה דאפשר: ז' אסור לדב לישול שכר
קבלה אחר שושחטו דהו כנופל שכר על עדותו דק"ל עדותו בטלה אצל
קודם שישחטן מותר: ז' האם יכול לסמוך בגן עשהו זעזא

באמן באיסודין: ז' אם צדקו אוזה שוחט ובודק ונמצא שאינו
יודע אם נפל כ"ג קבלה אין אפריפין למפרע מה ששחט דאמרינן
השחט הוא דחיתר. אצל אם לא נפל קבלה מעולם אם כל מה ששחט
טל גם כל הלוי שפישלו בהם משח' ציכוס הכשר: ט'

שנטל קבלה ולאחר ימים שלחהו והקניב על מותר אסור מק שאומר על
אסור אסור ואינו אומר על האסור מותר יש להעבירו דבזה הוא מאחד
מקום של ישדל והתורה חסה בשוד שסופו ג"כ להתיר האסור: ז'
אם לאחר חולו שלחו ושנה יש לתלות שנתבלבל מחמת חולו והבשר
זהלום של אחר חולו אסורים ושקודם חולו מותרים: ז'

שואט שהשח' עליו עד א' ששחט שלא כהוגן והוא מכחוטו תוך כדי
דבור עד א' זהכחשה לאו כלום הוא דכל מקום שהאמינה תורה לעד
א' הוי בטעם ידבא כ"ע הימנהו כשיים נג"ל כתיב לגבי חד ימותה
שח' מותרת לכל אדם חוץ מן העד משום דשני: אנושית התוכה
דאיסורה ועלך יש ליתן לב לפי מה שהוא האדם המעיד והאדם
השוחט: ואם הוא בר סמכא דאין להרחיק ממנו לחפש אחיו אם שוחט
דאין הוא אצל לא לנטלו מניד: והעד מותר לו להבא לאכול משח' ולכ
שות' אנושית חתיכה דאיסורה לעולם ואפי' זהיה אמת כדבין זעזא אין
לפלו עולמית בשביל כך לכל הפחות אם יבשש שחורום וישנה תשובה
חוזר לכשרותו: ז' ואם אותו שוחט כבר נכשל בדבר הצדי
יש להעבירו כיון שיש דגלים לדבר: ז'

השוחט ששחט שלא כהוגן ועד א' מעיד עליו שיצא פ"ל מחמת ידו
מעבדין לפלו ולאסור שח' בין נעשה המעשה כ"ג בין בזה אחר א'
ס"ג ששחטה א"צ כוננה וצו ס"א) שחיטת חולין א"צ כוננה

לפני אפ"י מתעסק בעלמא לחתוך או שצדק סכין לנעלה ככותל נשאטת
 צהליכותה כש' והוא שכאה שלא התלוד-ואפ"י הפול הסכין מידו או שנתט
 בקלו והפילה ושחטה שה' כש' כיון דאיכא צמטתה הצבוחה כח' ג' צד
 ומיזו לא מצו לצדקו ואפ"י תלד' דהא לא כתמון לשחוט' אצל א"ט
 נפלה הסכין מעצמה או א"ט היתה במידו או בידו ונפלה מיזו לזו
 מחיז'ן מעצמה שלא בצוונה או שהפילתה הקוה ושחטה שה' כפולד'
 דרעונן כח' ג' צד' ולכא' ומד' שהוכשרה שה' חולין שלא בצוונה חסות
 דל' בקדש' ושחט' את' בן' הבקר דר' שיון עד' שאתה' שה' לשחט' הנקד'
 מכלל דבחולין שה' ולא בעי כוונה'

ס"ד דין שוחט לט"ז ולפ"ק

השוחט לשם ע"פ או לזרוק דמה לט"ז או להצטור חלבה לט"ז ה"ל צבוח מותר
 ואסורה בהנאה ואפ"י שחט' סתם ואח"כ משב' לזרוק דמה לט"ז או להצטור
 חלבה לט"ז ה"ל צבוח מותר ואסורה בהנאה וכן השוחט לשם עד' שהיה או
 לשם שד' של שאר דברים או ששחט' לשם מיכל' הטריה' או ששחט' לשם שד'
 של שלטול' קטן' שנים' ה"ל צבוח מותר ואסורה בהנאה' ב' השוחט'
 לשם הקיום וקצבות' לשם חמה' ללככה' כוכבי' ומצולד' יכנים' ומחודש'
 שה' כפ"י אכל' מותרה' בהנאה' ואע"פ' שלא כתמון' לעיני' א"ל להנאה' וכיוצא
 בהן מדברי' הבת' שאומרים' הקיום' כגון' השוחט' דה' פל' או במדבר' בלוג' ותימא' מחילין
 או העקרה' תר' נולד' או לא ינחתו' בניה' אט"ל' בן' שה' כפ"י מדרבנן' מתימראות
 העין' בלכד' ודע' דהאי' דאמרין' שחט' לשם ע"ל' או לשאר' דברים' אפי' ככל' הקוה
 וקמ"ר' שה' א"ט אחר' בכשרות' אפ"י כפ"י ולא בעיני' כד' חכמי' שה' וא"כ' בעיני'
 שאין' עוש' אותה' כפ"י ב' אין' שומטין' לזרוק' קיום' ונדרות' שמה'
 יאמרין' לשם' שלי' או של' כהן' הוא' שוחט' ולא לתוך' הכלים' שלא יאמרין' מיכל' הקים'
 לצדק' לט"ז' ואם' יש' בכלי' מים' גבורים' או עפר' מותר' לשוחט' לתוכו' וכן' אסור'
 לשחוט' לתוך' הקומא' חפ"י צבית' מכו' שה' ח' ומאריך' למינים' לשחוט' בקומא'
 לשם' ע"פ' ואם' שחט' בקומא' או בכלי' שאין' בו' עפר' או מים' נכונים' שה' כש'
 ביטול' ודדרישה' וימז' כ' ה"ל' ומתני' עין' כ' ה"ל' מאיני' ח' לכתחלה' ובמקומה'
 כיון' דכתיב' אין' דרך' ע"פ' ככד' ו

ס"ה דין שוחט לשם קדשים וכו' ס"א

שחט' לשם' קדשים' שמתלבין' ונדון' כמות' כגון' עולה' או שלמים' או תודה' או נסח' או
 קרבן' קיבה' שה' כפ"י אפ"י בזה' שהנראה' אומר' שכשע' הוא' מקדושה' ושוחט' וא"ל' שוחט'
 קדשים' בחי' ואפ"י היא' בשל' מום' של' פעמים' המום' ככסה' ואינו' ניכר' אצל' השוחט'
 לשם' חטאת' לשם' אשם' גדא' לשם' אשם' תלוי' לשם' זכור' לשם' טעור' לשם' תמונה'
 שה' כש' דמויע' ידע' דדון' שמוץ' אומר' כן' וזה' אם' שחט' תונקלו' ואזע' או
 חורים' קטנים' וכי' יונה' גדולים' שה' כש' מכו' שאוכס' ואזע' להקצב' !

ס"ו דין בעל' חתם' שא"ע' שה' וכו' ס"א

במא' חיה' ועוף' טעו' שה' ידגים' ואגדים' ח"ע' שה' ומנתל' למכלן' בין'
 חיים' בין' מתים' ואסור' למכלן' חיים' משום' צל' תשקעו' ואם' תואך' אצל' ורוחצו'
 הוטב'

תחיל'
 גלג'
 בשדה'
 עשה'
 חיסור'
 וטעו'
 גשר'
 עימון'
 ידום'
 ב' בין'
 מוצות'
 גלג'
 כד'
 אצל'
 ג' ח'
 חיסור'
 ג' ח'
 שחט'
 מי'
 ג' על'
 אצל'
 ג'
 ג'
 ד' כד'
 לעד'
 ומוות'
 תיכף'
 ידום'
 אוחט'
 נולד'
 אין'
 שובה'
 הצד'
 עשה'
 תידו'
 אד'
 וכו'

הוטב ואוכלו לנתתם משנתם בל תשעצו ; ב העושה כהמה
 נמנעת לש' ומצאנה עובר בן ה' בין חו בין מת אובדן ט' מת מותר באכילה
 מאינו טעון שחי' דשחי' אמו מותרתו ואם הוא בן ט' או ודקום ע"ג טעון שחי' שחי'
 מדקטן משום מלאכה העין דאחי' לאחלוט לאכול בהמה דעלמא בלא שחיטה
 ועוד דה' לברך עליו ודד' ה' פוסקין בן וחלבו אמר ועוד נקוד אבן שאר
 טרמיות לא פלגי ביה' ואע"פ חנוס ע"ג קרע בגון שהמית אותו מוד אחר
 שמצאו בבהמה ולא הניחו לילך ע"ג קרע אינו טעון שחי' ואם פרסונו
 קלוטות כ' שדממו כולה ה' ואינה סדוקה מע"פ שהמית ע"ג קרע אינו טעון
 שחי' דכיון שהיא דבר הקדוש הכל המהובב עליו נזכרים בשמה בן קרועה וליך
 אחי' לאחלוטו בשחי' בהמה דעלמא ; ג אם לא שחי' האם לא שחי'

ד קרעה או נתפלה ביו או שחטתה ונמצאת ט' נמצא בה עובר בן ט' או טעון
 שחי' לעצמו מדאורזתה נזינת בה וכל שאר כלה פוסקין בג' יורק או יוסלן
 בגווה שכלו לו חדשיו דהיינו בן ה' לזקה וט' לקבא בגון שלא היה לקבא זו זכר
 משך ט' חדשים או ששחה ע"ה לזדלת זה מותר לשחטו אצל אם הוא בן
 ט' מת אובדן ה' חו' ה' המכר דהשוב כמות ולא מהניא בית שחי' ואסורה ;

ד העושה את הבהמה נמצא בה דמות עוף אע"פ שהוא עוף טהור
 ה' אמר באכילה דלא הותר מה שנימא בבהמה לא מן עוש לנפשה ויא'
 דאכו פרסותיו קלוטות מותרין שיהא דומה לבהמה שבהמה כדפי' לכל אמוצא
 בהביה שישלה ט' בגין וט' טהורות אמרה וכו' היא השקוטה האמורה בתוך
 שאסורה (ו'ט' שקוטה תאומה) ; ד ה' דהקשה לילך בשעת שחי'

ונעוץ העובר מתראשו מע"פ שהחזירו הוי הוא כילוד ואינו כיתר בשחי'

חמו' לכל אם הוא בן ה' בין חו בין מת אובדן ט' מת ה' אמר כולו דהוי ככילה
 דלא זותע מה שנימא בבהמה לא כשלה נעא לחוץ מעולם ואם הוא בן ט'
 חו כיתר בשחי' טעמו דקרא ואפי' אמו ט' כיתר בך דהוי כילוד ואם מת
 קודם ה' אמר ;

סי' ד' שלח לשחיט בהמה עד יום ה' ללידתה
 ובזה

אסור כל זמן שלא נעא לאורר העולם ה' אמר משום שרע העין ולאחר שיצו
 לאורר העולם מותר מיד ואפי' עדיין לא נתפתחו עיניו שהרי עין גמור הוא ;

ב בהמה שילדה אם ידוע שילדו לו חדשיו דהיינו ט' חדשים לגמרי
 חו ו'ה' לזקה מותר מיד בינים שנולד ולא חישיבין שנימא בתרסקין אובדיו ;

כהבלי לזדה ואפי' אינו יכול לעמוד ואפי' אם הוא בתוך ה' ומום לעמוד
 מותר לשחטו ואפי' לצדק באיברים ויח' דין פרסותה הוי ליה ובטו פרסו
 ואם אין ידוע שכלו לו חדשיו אמר עד תהלת ליל ה' ללידתו משום ספק ;

ג אין סומקין ע"ג הקני בגזינים רבנים הנקחוס מומנו
 ככל ;

ד ואומר שהן בני ה' ומינם ואפי' הוא מ'לתי ולא מצוי ס' שמה כלו ואחשין
 ואח' לא כלו לו חדשיו שמה שבו עליו ע' שלימים ימנעם דע"ל דבר
 שיש לו מתירין לא מהני ביה ס' ומתירי ב' רב' כ' כד' העשה וקצת מוס'
 להתיר ס' אפי' בדבר שילוח ; ד ודע דיש ה' סימ' לזע אם
 שבו עליו ע' ומתנו אפי' בא' מהם וכו' ; ה' אם שגלו שנינו ה' כל שאין
 קרנו רכים שיקול לאחוז בהם הצמנים כ' לא שחי' גשום ומדוין ודק'
 שלוחות ;

המורה
 יחילה
 אן שחט
 השואטה
 חבל שאר
 חדר
 ואתו
 באינו עשו
 ונעה ולי
 ואם אהרן
 חו עשו
 או יסלף
 בה שזככה
 וס הוא בן
 דל האסלה
 ג שון טהור
 וסד יוא
 נב אהרן
 ונה בתור
 עת שחט
 נה בשחט
 ויו ככסף
 הוא בן פ
 ואם מד

שלמותה של בני רגלים אם אינה הדומה לך גידים דקים שלם מלד אם
 כפר ככל שבורן והחמושי יבנה כראש בנקת אם היא הדומה הוא כחור
 מלד יחוש ואם הוא לבנה הוא יותר מלד יחוש וראויה כל הדברים
 שבמקומות אחרים שאלו והמחצות עתה סומכים של כל הדברים
 ודע שאם היה ספק אם שבו עליו לא או לאו
 סימנים
 נאמר לא שבו עליו לא ילמה הלכה כל הקאטום דלל דאם בעתו מורה

סי' דין אהרן ואת בניו וכו'

חסור לשחוט חלב ביום א בין שחט חתם ואחרי וכו' בן יסוד שעה כנה
 ודאי ואם נודע ודאי שעה אחריו וכן שוקטין שאדם ביום א ואם שחט
 אכיל לוקה: **ב** עבר ושחט חלב ביום א אפי' צווג אסור לו
 ים א האמור בהלב היום הולך אחר
 לאכלו אבל לאמורים כותה: **ג** ים א האמור בהלב היום הולך אחר
 חלילה שלפניו דל ידע שבו ויהי בקרוב א כיצד שחט אה א בתחלה ללד
 א לא ושחט אב עד תחלה ללד א ואם שחט אה בסוף יום א דאם ביהש
 שחט אב בתחלה ללד א: **ד** חלב אינו נוקף לא בשחט טהור
 ולא בזה ועק: **ה** אסור הוא או כתנבל בידו מותר לשחוט אב
 כויד אכל שחט אה לרפואה או כפדקה בידו אסור לשחוט השני עד
 למחר:

סי' פ אהרן שוחטין וכו' ב

לעולם שוחטין בין ביום בין בלילה והוא שיהיה אהרן כקדו כפי עירוב
 מה יעשה לפי אם היה חכר דהון מומני לא ישחוט לכתחלה ויעט
 כרות השיבי באצורה ואכל אה אלושים יחד יבדועצד מותר לשחוט אה
 לאור כל יחודי ומוצה לשחוט לאור הלכה כשמוחה יפה ווסתבר
 למוץ ימים במודש וחולך שבו לשחוט דהא אהרן אן וכלל: **ב**
 אם הבקעה במקום אודה והשוחט כעומד במקום אכל ושאל ודו
 ושחט שפיר דמי אם אהר דואה:

סי' ז דין ברמה מוחטין וכו' א

בכל דבר תלוש שוחטין בין בסכין בין בעור בין בשכמות בין בקרומית
 של קנה האגס שהוא חד ויבש ואין קמין נבדלין מומני וכיוצא בהן מדינים
 החותכין כגון צמון וטן יחודי התלושים מן הקנה והוא שיהיה מוחד וחלק ולא
 יהיה בו קנים אבל השוחט בצד המחובר לקרקע קבן אה אנה העולדה
 מהלון מן הארץ או המחובר לגבן קבן צמון וטן שיעדין מחוברים צמון
 או שחט לחי על בהמה שיש בו שינוי רבים הדם ושחט בו או שחט
 בהנה טקמין נבדלין מומני בכל לו שתי פסל אבל תלוש מן הקרקע וחצר
 וחיצו בקרקע לא ישחוט בו לכתחלה ואם שחט טהור: **ב** אן
 יחודי או צמון יחודי אעפ"י שיעדין קצושים בלחי או בוד התלושים מן

הקנה

שוער
 גמור הוא
 א לגם
 או צדון
 יום לא עמד
 שבו נדנס
 ים ספק
 א מומני
 לו או חשין
 ל צדק
 ופלת פוס
 ידע אם
 א כל שאין
 ין ודק

הגוף מותר לשחוט בהם דמשביבין ליה או ללהו כמו בקרתא לסכין ק
נעץ סכין בכותל או בקורה תלושה וצואה הבהמה למטה ומסכין למעלה
והעביר הצואה עליו עד שנשחט שמו קטן אבל אם היה צואה
הבהמה למעלה ומסכין למטה שמו קטן שמו תרד הבהמה בכבוד גומה
ותומתך בלא הולכה והוכחה נקנין אז שהו לא דרסה ד הם אוחזין
הסכין בידו אפי' עומד הבהמה למעלה מותר לשחוט לכתחלה כיון שהוה
אוחזין הסכין והוליד ומצוה ליכאחשש דרסה ושחטתו שאין נעשה מעשה
לכתחלה בשור שלא יכלו להרציצו ושחטו השוחט עם שמונתו ד
אם היה שון בין גדול בין קטן השכין שצואתו למעלה מותר לשחוט
לכתחלה לפי שטבעו קל דהו כתבצרו קמדות מטא מדות
שבסכין לתן לחובר הסור תלוש מותר נעוץ בדועבד מותר וס' להב
מתקן ד סכין שיש בה פקימות הרבה מג' ולמעלה ומקוצרים
בסכין אפי' הנקראת מגל צעיר ואפי' כולן מסוכסכות אם שחט בה פסולה
אבל סכין שעדה ה' מגל ועדה ה' יפה היא הנקראת מגל יד לכתחלה לא
ישחוט בו עד שיוצקו מטי עדין ובדועבד אם שחט צד היתה שמו
קטן סכין שקומת דתני שהיא עולה ויורדת כחש ואין בה
פגם כגון שכנגמה פגם גדול ומחלקו השורצין במשחזת והוי הסכין
כחודק שם אפי' הית בה כמה שליות וזוידות שוחטין בה לכתחלה ט
היו ג' מדות שניות בסכין נתן מגל צעיר הסור עולה ויורדת מותר
מגל יד בדועבד מותר וס' לתן מעלמי ד עדין לשחוט
בסכין בדוקה שאין בה אפי' כש' וחדה וחלקה וזו היא הנקראת יפה
שוחט בה לכתחלה דה סכין שיש בה פגם כמו תלם
בחודה שחוקר את הצמודן אזי היא הנקראת חוקרת דהינו שנקרשת
בעמודן אם שחט בה שהו פסולה ד סכין שתצד בהולכה
ולא תדקש שיש בה פגם וכשתחזור אותה בהוצאה תדקש שיש בה
פגם שאין לפקימות אז לא עושין ה' והשני השלישי הולך במשחזת
והיא הנקראת מסוכסכת לא ישחוט בה לכתחלה והם שחט בה דרך
הולכה ולא הביא שמו כש' והיא כשהוא ש' קודם שהו דתזקק עולה
להציא אבל אם מצא סכינו יפה קודם שהו ואחר השחט מצא בה
פקימה מסוכסכת ואמר בימי לי שלא עשיתי לא הולכה לצד שחט
פס' דכל חילתא זליה דמניח עליה דחינוש עביד ליה וואן חדשתה
ודא' אם מדקדש הפגם בהולכה ולא בהוצאה דינא הכי שערך עיביד
הסכין ולא ווליד ואם הוליד שהו פסולה ד יך הרי כתבצרו לד' ג'
מצות אחרונות וה' אוקרת הסור מסוכסכת בדועבד מותר יפה
לכתחלה מותר וס' לתן מעלמי ד סכין חדה שהושחזת והיו
חונת חלפה לא מקשה כדקדש ראש השבולת דאוישו שהוא מסוכסכת
באעבט הואיל ואין בה פגם שוחטין בה ולכתחלה צריך להחליקה וס'
הפלות כי צדקה אין אנו בקיאים בדבר זה ויצאו להתיר כגלה ומה ג'

בגלי
אויבו
היה
כל
כל
שי
לכ
לכ
א
ה
ל
א
הו
ס'
אוי
יה
ש
ה
ל
ע

בקלי הדעת טעם והמוחה להתיר בזה על גס נחמאם הוא חכם וראוי
 חינו הכס על שומרה נשע וקטנותו * פון סטן שפיהוק נחמאם
 הנה הוציל ואין בה כגם שואטין בה לכחאלה ואטל שולוף נחמאם בה
 כל היום כולו על שואטת שהל כס ובלד שוחוק כל חלכה והבחה
 כל דחוקי חבל בלאה הישוק לזדה ודוקא זעוק חבל בנהמה לא כמו
 שיתבאר ין סטן שיע לו פקומה חסרה לשהוט בו חסר אם סטן
 לשהוט שלא כנגד הפקומה נאסר כוד מטלות על הפקומה ואם שחטואמר
 כנוח לי שלא כפועתי במהם הפקומה שהל כס ואסר לא כוד מטלות ודוקא
 אם יודע בפקומה מקודם שהל הוא דחמט בריא יבליט שהל לשהוט חת
 הסטן וכן בחול בשעת החוק שאין לו כחא לשהוטא מותר לו לשהוט אמון
 לכחאלה על שוכות מטלות על הפקומה ין אם הסטן חרובה
 אם יספיק לשהוט בחציה והפקומה בראש הסטן אז יוכל לשהוט בחלו
 האחר חבל כרובת מטלות

סי' נדף דין שיעור אורך הסטן ובו ס"א

אורך הסטן של שחו כ"ש בין לבהאג בין לעוף ובלד שולוף נחמאם הוא שלא
 יהא דבר דך שנוקב ואינו שוחט כמו באש האזמיל הסטן וכועא בו ודאי
 שלא יוכל לשער יקח סטן חרובה כשיעור ב צואחים של אמתן דבר שנטחט
 ברחבן הוא שיעור ב"ל אעבעות דחמו ב אעבעות לעוף יל לזקה וך
 לגסה נרמז לזה ושחטתם ב"ה יד

סי' ר"ב דינו בדוקת הסטן ובו י"ח

צורך לבדוק הסטן קודם שחמל ואם לא צדק לא ישחט בו חסר אם דעתו
 לבדקו חמר הטל דחושוקן שמה ישכה ולא יבדוק ואם עבר ושחט בו בלא
 בדוקה ואח"כ בדקו ומצאו יסר שחו כ"ש: ב כיעד בדוקת הסטן
 מווליכה ומצואה על בער אעטו ואח"כ מווליכה ומצואה על שערבון
 מך רוחותיה שאן קוח ושני עצדיה כדי שלא יהיה בה פגם כלל ויבדוק
 לאט ובכוונת הלב ולא יסוח דעתו לדברים אחרים והכנה צדק ישוב
 הדעת ו"ש ולא יבדוק ב עצדי הסטן בחד או אבשרה ואטומלה בחד
 ועדוך לשנות הצמון חמר קצת הבדיקה שמה נסגם הצמון בחודה של
 סטן ויש לרמוץ חו לקח הסטן בידו קודם הבדיקה כי כעמים שהדם
 כקרוץ בתוך הפקומה: ג יל אהבדיקה תהיה בגדל ו"ה
 שתהיה באמה וכל מטכול יבחר לבדוק באישו אעבע בשעת
 שמדקיש צויות ו"ה שערך ללחלה את הצמון ברוק ו"ה שאין
 עדיך ללחמו: ד גם אם יולוף הסטן על האעטע בשעת
 בשעת בדוקה או יולוף אעטעו על הסטן הכל כפון רבאשה דרך
 שירגוש בו וותר כן ינטעה: ה גם דע שבצמטו הכל
 הולך חחר הטומאה ובדיקה אחת שולח לכאן ולכאן: ו
 השחט חמ"ל שבדק הסטן קודם שהל צריך לחזור ולבדוק חמר
 שחטע

גלה
 וכה
 חזק
 הוא
 טעה
 פ
 נט
 ידות
 ח
 פזרים
 פסולת
 ה לא
 שהי
 זה
 ין
 ט
 ג
 ט
 יפה
 ס
 גט
 הולכה
 בה
 חזק
 דרך
 עלה
 פ
 איש
 גתה
 ז"ה
 ד
 הרי
 ס
 נל
 ח

שח' ואם נמצאת הסכין כגומה אחר שח' אפ' מן הצד ה' ס' ואם
 יש ספק הואיזנה ה' ס' ומותר י' ואפ' נקט בטעם המכרזת אפ' תולין
 נאמנם ב' אחר שח' לא הישיבין שמה בעור נקמם וזה הדין אפ' וכל
 בעור שיעורו ד' א' אפ' נאמט וכנס הסכין בטעם המכרזת
 ונמצאת פגימה בסכין והיא פגימה דקה אפ' חסור אבל אם הוא פגימה
 גדולה מותרת דהדבר ניכר בטעם נקמם דלאו בעור אין דרך לנקמם רק
 פגימה דקה ד' השוחט בחמות או עומות רבים עיניו לבדוק
 בין פל א' וא' ואם לא אפ' עשה כן ובדק באחרונה ונמצאת הסכין
 פגימה היו הכל ספק נכילות ואפ' הראשנה דהישיבין שמה בעור ה' ה' ה'
 נפגמה י' ואם הוא שוחט לאחרים ועשה כן שלא ברשות ונמצאת הסכין
 פגימה אפ' שוחט בחנם חייב לשלם כדן משיך בידום או הוא דע המכרזת
 ולבוש וש' אבל פ' וע' ס' דמטור דלא בריא הזיקא בטעת מטעתה ט'
 אם שחט בין ה' בין הכזה ד' אחר זה ונאבד הסכין הודם צדיקה אחרונה שח'
 כש' דמוקמינו לסכין אחרונה ואם נקט הסכין במכרזת של א' מהן י' ש'
 להחמיר ולחוש לכל אותן שנשחטו אפ' ודוקא אם נאבדה הסכין מתירו
 הראשונות שבודם אותה שנקטה הסכין במכרזתה אבל אם היא לנכונ
 ונמצאת הסכין פגימה אפ' נקטה במכרזתה של א' מהן יש לחסור ח' ה'
 הראשונות דאמרינן בעור ה' נפגמה וזה פשוט י' שחט בסכין
 בזק ונאבד הודם שובדקנו לאחר שח' ואפ' נמצא והוא פגום לית לן בה
 ושח' כש' הואיל ושחט בסכין בזק וזה שכמעה פגום אומר שער ב' ה'
 עצמות ולא אדעיתה ודוקא שנכנס הסכף שמה שיבר אבל אם היה ספק
 רחוק כגון שהסכין לא עבדה לשער בה עצמות הא ודאי לא מיעליכין
 י' לא בדק הסכין ושחט בו ונאבד אחר שח' שח' כס' כיון שלא היה
 לסכין או חזקה כשדות ואם היה לו לסכין מקום מיוחד להעניטו עם תמיד
 היו היא בחזקה בזק ושח' כש' ולא הישיבין שמה עם עמידתו נקמם
 ומ' לא ישחוט בו לכתחלה בלא צדיקה שמה טכח ובשתמש בה ולאן
 אדעתיה י' טבח שנמצא סכינו פגום בלא עתשה אינו
 בכלל טבח שיעאה ס' מתחת ידו י' השוחט בסכין בזק ד'
 ואחר שה' שובר זה עצמותו ל' הולכה והובאה או טכלה ע' אפ' -
 או קרע קטה ונלמה על חודה דוקא ובדקו ונמצא פגום שח' כש' דאימור
 שכתבורת העצם או כנפילתה נפגמה דקה אבל פגימה גדולה ביותר אפ'
 לא עשה לא הולכה והובאה ואפ' לא נקט לא בטעם המכרזת כש' שאין
 דרך הטור לפגום כל כ' הא"י ג' ונא' י' אם הכה העוף בגדלו
 טכח בחודה שלסכין בשעה שהוא מכרכס ונמצא פגום תלוינו בחי' כ'
 דב' ט' אם בדק הסכין לאחר שח' והעניטו ואפ' נמצא פגום
 לית לן בה דאימור עם עמידתו נקמם מטעמו י' עיניו השוחט
 ליקח שער מן הט' כמורין הכשרה ובמקומינו לא נהג' וכן ואינם
 לוקחים שער רק מן הכשרה יוש' ללמד עליהם זכות מטעם שמוכרת הטבח
 לשחוט

מקום השחי בצואר בקנה לצד הראש מעיכו כובע ולמטה לצד
הגוף ופי שיכו כובע שיש כמו כובע בני הקנה ומאמצעיתו
ולמעלה לצד הראש הולך ומטפס ונעשה חזוד כקולמוס וזאתו
שיכוו קרא שיכוו כובע והינו שיור בחיטו והן כמו ב גרדים מזקק
סחוק בתוך טבעת גדולה ונקראין חיטי וחס שחט בתוך החיטין ושיור
מהן כל למעלה לצד הראש כש עדי שחט מעיכו כובע ולמטה
ואם לא שיור מהן כלום לא שחט למעלה מהן הן מזקקת ופסולה
ושיעורו למטה עד ראש כנף האונה השמאלית שהיא חזה בראשה
וכשהבדלה רועה היא יוצאה מן הגוף ונתן משל ימין שהיה טבה
וראש גובה האונה אוינו מקום המחובר עד מקום שמגיע גובה
האונה בקנה אוינו מקום שחי : ב ודע דהכוס של פליגי
אישתו מקומן של חיטי דרע והכלבו ובעל העיטור ול יטעה מצד
של דהן חוץ לטבעת גדולה אחזם הרמבם ומרן וצמח פנח ומרן
ומרן של שהן בתוך טבעת גדולה ומי שאורע לו ענין דזה ל יסמוך
על עצמו כי אם בהסכמת רבים מורי הוראות וירווה בזה דומטו ליה
שיבא מכשורא ולא לחנם אלל שנתקטה בה מדטה עד שהראה
לו הרבה באעבע : ג ומקום הושט בוטט מתחלת
המקום שרשומתין אותו מתכווץ ונעשה רמטיס ונכלל פי הקרב לצד
חללו ונסתם עוגל פי החלל עד מקום שיטעיר ויתחיל להיות פדמן
פדעין כדס פל גומות או שיער לפי שישג מקומות בוטט והן
מרחיבי וכיוץ ומטעיר מרחיב הוא למעלה ממקום שחיטת
ואינו מתכווץ בטעת חתיכתו ואינו כסגר פיו לתוך חללו וקרא
תרביץ הושט פי חצי הושט יגם מלשון רובץ תחת משאו שכחתיין
אותו רובץ תחתיו כמות שהוא ואינו מתכווץ וכיוץ הוא מקום
השחל כמו שנתבאר ומטעיר הוא למטה ממקום שחל דהינו
מקום שיתחיל להיות שם כמו שעדות או גומות והוא תחלת בני
מיעים ונקרא כן לפי שהמאכל יוצא מן הושט לכדס ומטט
לבני מיעים נמצא שאם שחט במרחיב או במטעיר שחל
פסל דמקום שחל הוא בכיוץ בלבד : ד ודע שהמרחיב
הוא בכגד המקום הראוי לשחל בקנה והכווץ הוא למטה ממקום
שאינו דאוו לשחל בקנה וזה נראה לטיכיס : ה שיעור
תדבק הושט שאינו דאוו לשחל כדי שיאחוז בשתי הצבעותיו
משני צדדי הצואר דהינו רחב אעבע וקבלה ביד הקדמונים
שיעורו בבדמה ובחיה עד מקום שמגיע שם אוזן הבדמה או
החיה כשכופסין אותה ובעוף לפי גדלו וקטנו : ו שיעור מקום

השחיטה

השח' בעוף למטה בוטט עד גגו של זמך ולא עד בכלל. ולמטה בקנה עד
כנגד גגו של זמך ולא עד בכלל. ובעוף שאין לו זמך כגון הארץ שיעומד
בין האגניים ז' וסימן לידע ולהבחין אם טחט כגגו של
זמך אם נראה עוד לבן מבחוץ בידוע שטחט בו לפי שהאדום חוצו
יותר מהלבן בוטט מבחוץ. והלבן יותר ארוך מן האדום ועוד סימן
דבגג הזמך או בין ש העורות כמו בוטט: ח' אם טחט מן
העדין או מן העורף והחזיר הסוף לשם וידע שחחכם קודם שחחך
המפדקת שח' כש בדיעבד יאסור לעשות כן לכתלה מטום
עער ב"ח: ט' טוב למשמש בסימני' ולתפעם קודם
שח' כדי שיזדמנו לפני קודם בשר הצואר. אט"ל שאם חחך
בבשר תחלה לא מעלה ולא מוריד. ויתן לב שלא יחזיק בתפודה
זו דחוישיון לעיקור סימני'. וכ"ש אם הטוף קטן טעני' דחייקד
הסימני' יחנך. ויש לזהר טפי:

ס"ו ט"ן שיעור השחיפה ובו ט"ט

כמה הוא שיעור השח' הקנה והוטט שניהם נזו הוא השח' המעולד.
ולזה יתכוין השחט ואפי' בעוף וואם שחט רוב א' בעוף ורוב ב' בהמה
וכחיה דהינו יותר מהחצי כ"ש בין הקנה בין הוטט כיון שטחט יותר
על החצי מצטוו כש בדיעבד: ב' אם שחט בבהמה הא'
כולו וחצי הצ'. ובעוף צ' חצאו סימני' פסל: ג' אם שחט כל הקנה
בבהמה ושחט עוד החיוון של וטט וחצי עוד הפנימוי אסורה: ד'
אם לא שחט רוב הפל' במקום א' כגון שהתחיל לשחוט וכתהפך הסימן
וגמרה שג' ובין שניהם רוב כ"ש' בין בקנה בין בוטט לא מצטוו
אם צ' החתכים שונים בהקף א' לא אפ"ל הא' לעד הראש והב' לעד
מטה כשד בין אם אדם א' שחט כד בטנים או בג' מקומות בין
ששחט שנים בשני סכונים. אבל אם הלז בעד א' כגון של אחר
שהתחיל לשחוט כמעט הגיח זה המקום ושחט למטה או למעלה
חמנו באותו עד צדיך שיהא הרוב במקום א' וכע"ש רוב הפל'
במקום הב' כש אט"ל שאין תשח' מומלעת. וכל זה מיוזו בלויכא
שיעור שהייה (בהט ס"ג פ"ב כ"א): ה' שח' העשויה קרולמות
דהינו בלכותן כמדון. או כשינוי המסך דהינו ששחט בשנים וג'
מקומות כש: ו' היה חצי הקנה חתוך או ששחט חצי
הקנה בסנין קגום ושחט בו כ"ש בסנין יפה והשלימה לרוב כשדה.
דוקא שיודע ודאו שלא ניקב הוטט כגון שתפס הקנה לצד או
כקגם

יד
תו
ג'
אק'
יור
טרה
סולה
שה
בה
ה
יגו
ארתא
פלו
יוד
ליה
זה
חלת
לעד
צין
וחן
יטה
ידא
יחתיין
ב'
ג'
בני
ב'
אח'
ג'
אום
עוד
ניו
ג'
או
ום

כסגם עני חזונו הוא לאודדי כסולתו ז' דע שהקנה הוא הקדום
שכפני הקדגרות המאבד הטבעות יחד. אבל טבעות עצמן נקראין
קדגרות ורובן של א' כמוהו היוו דעה רוב הטבעות כי הקדום כולו
שווה ואין בו שום עובדי ודראמר רובן ל' רוב החלל!

סו ין דין שאיטת הורידין ובו סא

מקום שצולין העוף שלם עניך להטות הסכין לצדדין כדי לשחוט
הורידין כדי שיצא הדם ולא יקוש ואז לא יצא הדם לא עני מלוחה
ולא עני יכלוה כל זמן שהעוף שלם אבל אם דרך לנתחם אוצותם
לחתוך הורידים ואינם בתורת שחי' ולכך אם דרס אושהה בין כש:

סל יז דיני שהייה ובו קס

ה דברים מפסידין את הנשח' ואן הן שהייה חודה דמה הקדמה
זעירקור: שהייה כיוצ' כגון שהתחיל לשחוט והגביה ידן או
פסך מלשחוט ושהה בלי הקצחה קודם שיגמר השחי' בין בטוגג בין
במציד בין באונק בין ברצון ובא הוא או אחד וקמר השחיטה אם
שהוא שיעור כדי שיגביה בהמה גסה וירביצנה ושחוט וטעמה
דשהייה מסורה מטום שנראה כשתי שאיטות והתורה אמרה
ושחט: **ב** שחט מעט ושהה מעט יחזר ושחט
מעט ושהה מעט אם כשתחשוב כל זמן השחי' יט שיעור
שהייה שחי' כס' מסקל: **ג** מי ששחט בהמה בסכין
שאינה חד ונתעכב כשיעור שהייה בשחיטת מיעוט אחרון של
סו א' ה' פס' דכיון דהנשאר מפי' ר' ראשון בלא שחי' אינו
מעכב א"ל מה שמתעסק לשחטן הו' שהייה בינו לשחיטת
סו ז' והו' כשוחט ביד או בקל ומיהו אם כיון חנוח השני סו
יחד זה אצל זה כש': **ד** אחד ששחט רוב א' בעוף
או רוב ב' בבהמה שוב אין שהייה כוסלת: **ד** אין שהייה
כוסלת בקנה בעוף כלל לפי' אם תפס הקנה לבדו ושחט בו חציו
או מינוטו ה' חוזר וקמר השחי' כל זמן שירצה דעה פסדתו
ברובו ימה שאין כן בושט ונקיבתו במטהו יאז לא תפס הקנה לבדו
ושחט ואינו יודע אם ייקב העט או לאו חוזר ושחט הקנה לבדו
במקום אחד ומנחו על שימות והוכך הוטט ובודקן מבמנים אם
לא נמצאת בו ט' בידוע שלא ניקב הושט וכש' וכלזה דיקא
בעוף

היום
הוא
הכלל

חופ
מלוחה
היום
ההן כש:

מה
זו או
הגן
הם
מה
הה
חפ
שור
כין
יון של
זוכו
טרב
עיסו
יעוק
היות
חציו
התו
הצדו
לצדו
הם
יעא

בטור שכל צבחה לא דבעינן שאי ב' הקומניס | בומה טיש
גבעין בוטט שלה ושחט ופגע בגעין מקבית הסכין ושחט לזת קודם
שיעדה למעלה מהקבעין או למטה ממנו וזה בזה מזה שחט בטעם וז'
מקומות: | אומן שנהגין בטעם שחי להטות הסכין ולעטם
בחתך כדי שיהיו הקומניס והחפ שחטין הכי איך בכל כלום דחא עחי היא
וכן במרישית הנוצה ליכא חטט כלל:

סי יח דינו דרסה חזן ובו כן סעי

דרסה כיצד כגון שהכה בסכין על הצוואר כדרך שאמין בסיוף וחזק הטימטם
בבת א' בלא הולכה והובאה או הכו הטת הסכין על הצוואר ודחף למטה
כוחתך ענן או קושחת פסו דחלם שעריך להוליך ולהביא בטעם שחי דחין
כתוב ושחט לא ומטך וכהא חץ שחוט מה חץ במשיכה אף שחיטה
במשיכה: | כשאדם שחוט ואומן בסומה בטת הצבעותין
עריך לחזק אותם יכר טחם אינו אומן אותם בטוב יהיו נעמטין לכאן
ולכאן ולא יוכל לשחט עי הולכה והובאה ויבא לידו דרסה וכן לא יניח
האצבע על הסכין לא יחזיק אותו ברתא כדי שלא יוצא לידו דרסה:
הוא שחט וחתך כל המכרזת ודינה כדין טובר מוקצתה של כ'
בהמה: | הלדה כיצד כגון שהכניס הסכין בין סו' לפי בין שחט
התחתון כדרך שחי למעלה למטה וחזר ושחט העליון בין שחט העליון
ממטה למעלה או ששחט התחתון ממטה למעלה והעליון כהלכתו וכ"ט
אם הכניס הסכין תחת ב' הפי' ושחטן ממטה למעלה פסו יבעטם איסור
החלדה דבעינן שתהא השחי גלויה ויכרת דכ' חץ שחוט מה חץ בגלוי
אף שחי בגלוי ושי' חלדה לטון הטמנה וכסתי: | ה' החלוד הסכין
תחת העור או תחת מטלית הכוכה או בטורה בצווארה פסו מסקי אצלם
כידם מטלית בצווארה ושחט כטי' והחכס מחמוד גם בזה ויש לחוש
לדביו: | ו' יש לזהר לתלוט צמר המשובך בצוואר הכבשים וגם
בעוף למרוט הנוצה שלא יבא לידו חלדה וְגַם יש לחוש מטעם אחר
דלפעמים שער הצוואר מלוכלך ומדובב בו קוצים ואבנים וחולדץ ויש
לחוש לפגומת הסכין: | ז' אם לאחר ששחט הסומנים החלוד
הסכין תחת מיעוט הנשאר משניהם או מאחד מהם ופסקו מותר:
ח' אם חתך העור תחלה והחלוד הסכין תחת מיעוט הנשאר
מז' הראשון ושחטו ממטה למעלה והחפ גמר השחי כדרכה וכן אם
שחט רוב סי' א' בבהמה והחלוד הסכין תחת מיעוט הכסאר ושחט
הפי' הכ' וכן אם שחט מיעוט הראשון בחלדה כגון שהכניס תחת העור
ושחט מיעוט הראשון ממטה למעלה וגמר השחי שלא בהחלדה פסול:
וטעמא דלמא שיעור הכטר שחי עין רוב הפי' בעינן שלא בחלדה:

וכל

וכל זה הוא דוקא בושט אבל בקנה אין חלדה ולא דרסה פוסלת במישט
 קמא מידי אמצא חצי הקנה פקום דמינה נפסל לא ברובו וכגון שתפס
 הקנה לבדו: פ הגרמה כיצד זה השוחט בקנה לנעלה במקום
 שאינו ראוי לשחט או שהתחיל לשחוט במקום שחל ושחט מעט והטה
 הסליון חוץ למקום שחל למעלה וגמרה עם פסל יפסל הגרמה ל' הכרעה
 שמכונס ידו חוץ למקום שחל אבל אם שחט וגמר עם חתיכת כל הקנה
 כש' דאוכא רובא בשחל: שחט בקנה שלוש והגרם שלוש
 וחזר ושחט שלוש האחרון כש' כיון דאוכא רובא בשחיתה: יא
 הגרם שלוש ושחט ב' שלישים כש' דאוכא רובא בשחל: הגרם
 שלוש ושחט שלוש וחזר והגרם שלוש האחרון פסל דלכא רוב
 בשחיתה: ז אם דרס או החליד בין בשליש הא' בין בשליש
 האמצעי ה' פסל: ובזה נתחבטן להקט מחוונים בפ' דין זה יורה כל
 פי דלש' שחט שלוש והחליד או דרס שלוש וחזר ושחט שלוש הכל
 פסול בדרסה וחלדה כשהוא בהגרמה לפי שהגרמה איננה
 במקום שחל ושחט ב' שלישים במקום שחל: אבל חלדה ודרסה
 שהן במקום שחל באמצע ג' פוסלת: והרדע' תירץ דמט' רמבם
 נבדה ודאי מטום שלישי האמצעי נקטה דכי נפיק חיותא ברובא
 בפוסול נפיק: אבל בשליש א' ס' הויה וכן פי' פ' תירץ
 דהכי קאמר שאם החליד או דרס שלישי והגרם שלישי פסל דבעינן
 רובא בשחל ומידי בקנה וכל' הרדע' ברע' דדרסה וחלדה פוסלת
 ח' באמצע: יג כל לו החילוקים כשהוא ודאי טלה נגש
 בושט לא בקנה למעלה לצד הראש: אבל בושט אפי' שחט בו משחל -
 חוץ למקום שחל בין לצד מעלה בין לצד מטה: וכן בקנה לצד מטה
 קודם גמר הכטר שחל אע"פ שגמר כל השאר במקום שחל ה' פסולה
 חכמי שנקיבת מקומות הללו במשהו: יד עיקר כיוצא
 כגון שנקטר הקנה או הושט מהלחי ומהבשר ונעמט א מהם כולו
 לגמרו או שניהם קודם גמר שחל פסל: אבל אם שחט רוב אחד
 מהן בעוף ואח"כ נשחט הסי' הב' שחל כש' וכן בבהמה אם
 נשחט רוב ב' הסי' ואח"כ נקטרן כש' נשחט א' מהן בעוף
 ואח"כ שחט א' ה' פסל דבעינן שיהו שניהם ראויים לשחיתה:
 טו דהא דפסול בעיקר הינו דוקא בשנעקר כולו: אבל
 אם נשחט רוב אפי' מסהו מחובר ל' בטר הלהו כטר: והוא שאודתן -
 ששחט א' במקום א' לפי שהוא נחתה עם הבשר שהוא מחובר
 והדר בריה: ואל' ודוקא אם נעקר רובו: אבל אם לא נעקר -
 יא

אם

י

לא מיעוטו ורובו קיים העכו שהוא מחולל כל כפי יו
 הסימני מחוברים בבשר שעליהם העכו טעמו כולן מן הלחי כשרה
 נכ אם נפרדו הסימנים זה מזה יש מכשירן ויש אוסרן: יד
 שחט א מהן בעוף וכחלא השני שמוט יאם תפס הסימני או שמטק
 עוד ביהט מחוורין וכחף הפי תחת העור הף סך דאפשר לטמוטה
 אנטאט יואם לא תפס הפי כפי יט אם נמצאו שניהם
 שמוטניס וה מהם שמוט ותפס בסימני מיעוטין בעוף מטום ספ ספ
 אם נשחט השמוט רודם שנטמט והחלל רודם שנטמט ספך אם נשחט
 רודם הפי ה: כ הגזרת נצידיא לאטמוטי: כה
 עיקור ושמוט א הוא לא שהעיקור עי הדם ושחוט עי עצמה של
 בהמה עי נדנודה: כב אם לאחד שחל גלל סימני כובע דין
 פיו בודאי טעשה אחר שחל וכפי ואם כפל דין ביהט רודם שחוט
 כשחט ואסורה אם לא שצדק השוחט אחד שחל רודם שצדקה מידן
 שהוא נאמן: כג שחט העוף כדרכו בהכשר ואחר גמר שחוט
 מצא טבעת מהגזרת שלם על הפניו כפי: כד השוחט
 תודקנול עדיך לזהר שידחק רגלו בפרטע או יגציהנו שלא יטעו
 רגלו בקרקע כפי שלא ישרוד הסימנים:

סו יט דינו בדינה אחר שחל רבו גס

עדיך השוחט לבדוק הסימני לאחר השחל אם נשחטו כראוי בהחמד
 עדיך להעביר ידו תוך חתך ביהט להדגיש במשמוט דבראיה חיוני יכול
 לבדוק יכה בב'הט לפי שהוא מלא דם ובעוף תישר גדולו על שפניו כובע
 ומתוך הדוחף ופלטו הסימני לחוץ ואם יוכל לבדוק אם נשחטו או אם
 טעה שמוטה או הגרמה ועמך לבדוק רודם שיצרוך העוף מידן ואם
 לא בדק רודם צדינה בודק אהכ ולא חושנין שמה על הפרכוס כתרוב
 החתך יואם נותך הראש רודם שידחק שיבדוק אסורה: יב אם
 נשחטה כראוי רבא קאב ונטל בני מיעוטה והחזיקו כשהן נקובים
 כפי ולא חושנין שמה במקום נקב נקב דכיון שנשחטה כראוי הרי
 היא בחקת התר עד שיודע לך במה נפדמה אבל רודם דידענין
 שנשחטה כראוי הרי היא באהגא היסור עומדת וכל ספק שאירע בשחל
 הף סך: ג אם חתך מהבהמה אחר שנשחטה כראוי ועודנה
 מפרקסת אסור לאכול ממנה עד שתמות הבהמה והאוכל ממנה
 עובר בלא תעשה דלא תחלו על הדם ואינו לוקה ומותר לחתוך
 ממנה אחר שחל רודם שחטא נפשה ומולחו ופה ופה ומדיחו יפה יפה
 ומניחו

שט
 תפס
 קאב
 שחל
 עה
 ינה
 טלוט
 ה
 דים
 טלוט
 כא
 הכל
 ה
 סה
 למבם
 ברוכא
 ירע
 יבטינ
 פוסלת
 נגע
 שחל
 מטה
 פסולה
 כיעד
 הם כולו
 א אחד
 עק
 יומת
 אבל
 תן
 יובר
 ט

ומוחן עד שתמות הבהמה ואחכ ואכלנו ועריך לבדוק הרי הדין
קודם אכילה ממנה ישל ומגדר בחש' ואם הוא רמוח לחול ליתן
לו בעוד שיש באותו אבר חיות לא ימתין להפשיט לא קודע מיד ומתעורר
הריאה ובזדקה ורוח חכמים נוחה הומצו ועליו תבא ברכת טוב ;

ס"ו כ דין מסוכנת וכו' א"ל

השוחט את הבהמה אשכני שלא פרכסה ה"ל כש' אבל המסוכנת והיא
שמועמדין אותה בעל' ואינה עומדת אשכני שהיא אוכלת משכל בריאות
שחטה ולא פרכסה ה"ל בגלה שנשמחה בטולה הימנה קודם שח' וה"ל
פרכסה ה"ל מותרת ועריך שיהא המרכוס בסוף השח' דהינו אחר גמר
חתיכת ה' הסימני' אבל בתחלתה אינו מושלל ;
כיצד הוא המרכוס בבהמה גסה בין ביד בין בגל בין פשטה ולכ' ;
כפפה בין כפפה ולא פשטה ה"ל פרכוס ומותרת ובהמה יד' ;
ובחיה גסה ודקה פשטה דגלה או כפפה ידה או דגלה או פשטה ידה
והחזירתה ה"ל פ פרכוס ומותרת אבל פשטה ידה ולא החזירתה ה"ל ;
דאסורה שאין צו לא הנשאת נפש בלצד יובעוף רפרוף עינו וכשכוש
אצטו הוי כרכוס וכש' דגליו ; דע דכשכוש אשכני ואצט מהני
אך בבחמה וכך א"ל גושה וזולה עב וחסך דורא לא נמוך או ה"ל
מתדבק למרחוק הוי פרכוס ומותרת ; ד השוחט אד' ;
המסוכנת בגילה וא"ל עמו כד ויה' ביום במקום אפל ולא ידע אם פרכסה
ה"ל ס"ו ; ד' גדולי החכמים לא היו אוכלים מבהמה שמחזקת
ושוחטין אותה כדי שלא תמות ואשכני שפרכסה בסוף השח' ויה' בהל'
שהורה בה חכם מסביר דנפטיה והתירה ואשכני שאין לבדוק זה איסור ;
כל הדועה להחמיר על עצמו בדבר זה ה"ל משובח ;

ס"ז כ"א דיני כסוי הדם ובז' יט"ט

עריך לכסות דם שחו' האיה והעוף ואם הצייד ולא כסה שחו' כש' ועריך לבדק
קודם שיכסה ארבו על כסוי הדם ואם טכח לבדק קודם הכסוי יברך -
אחכ ומנהגינו כל המצבם שלא לבדק שהחיינו על כסוי הדם אפילו -
בפעם ראשונה דהא ליכא הנאה כלל ; ב' חבני שהחזית
בפני עצמו ולא הכניעו בו חכמים אם הוא מין חיה או מין בהמה ;
וכן כל אדם הבא מעצי טבא על העץ מכסה דמו ואינו מבדק ואין שוחטין
אותן וא"ל ב' א"ל תיש טבא על העציה וילדה חייב לכסות ולבדק -
עליו דחושטין לזע האם לכע' והכ' פלג שהוא המדוא הנז' בכסות -
טוב לכסות דמו בלא ברכה ; ג עריך שיהיה עכר תיחוח למטה

ואין צורך להשימונו צנה י צורך לכסות הדם ביזו או בזתא עלסקין או
בכלי אחר. אבל לא בגלגל כדו שוא יהיו מצות באוויות עליו ד
שחט עוף או חיה ולא היה עפר למטה צורך לגדן ולתנו בעפר תחוח
ולכסות אותו שחט ונבלע הדם בקרע אם רטמו ניכר כמראה דם
חדום או שחור חייב לכסות ד. מו שחט הוא יכסה ואם
לא כסה וראוהו אחר חייב לכסות דל ואומר לבני ישראל אזהרה לכל
בני ישראל והם דם אחד וכסה חייב ליתן ל צהובים ובשחט חין
דתי דיוי נספות ואין גובין ממנו. ואו תפס לא ימפיין מניה ודמיו
יכול המכסה לפסוד עצמו במא שנותן לו עוף אחד לשחוט
ד שחט ה חיות או ה עופות או חיה נעוף במקום א כסוי אחד
לכלם: ה אם כסוה הרוח פטור מלכסות חזר וכתגלה
בין עץ עצמו בין עץ אחרים חייב לכסות אבל אם הוא עצמו
כסוה חזר וכתגלה חץ לכסותו פעם אחרת: ז דם שנותרב
במים אם ישבו כמראה דם חייב לכסות בלא ברכה ואם לאו פטור יתערב
בדם בהמה או בין הדום רואין היין ודם הבחמה כלו הוא מיט ולו
נתערב במים כשיעור הקה היה בו כמראה דם חייב לכסות בלא ברכה:
ט שחט עוף או חיה ושחט עליו בהמה פטור מלכסות אבל אם שחט
בהמה ושחט עליו עוף או חיה חייב לכסות: י דם הניתץ ושעל
הסכין אם אין שם דם לא הוא גורד הותו ומכסה והם יעדס אחה חץ לכסות
שאץ לכסות כל הדם: יא הטוחט לחוה בעצת לא יכסה ובמש
אם רטמו ניכר יכסנו: יב הטוחט ונתגבלה ביזו או נמצאת טרפה
פטור מלכסות יכז השן ששחטו ואין אחרים רואין אותו פטור מלכסות: יח
השוחט אעט שאץ לא לדם חייב לכסות נחר או עוף פטור מלכסות:
יט צורך לבדוק הסימני והסכין בדם חלסוי טלא ובא לידו ברכה לבטלה:
כ הטוחט חיה לא יכסה עד שיבדוק הדיחה והם נמצאת ספק טר מכסה
בלא ברכה: כא מוי שאין לו עפר תחוח לכסות אסור לשחוט לא ימתין
עד שיצדמן לו עפר: לב השוחט בהמה או חיה או
עוף ולא יעא מהן דם מותרים אעט שלח פרכסו: לז
כל דבר שאם אורעים בו ארעים הם מצמיחים מכסין בו
וכל דבר שנקרא עפר בקרא אעט שאינו מצמיח הם
אורעים מכסין בו לכל מכסין בצבל ובחול הדך מאד
ובחרסית שהוא גל מין סוף שאוכסין מן הקרע ובלבינה
ומגופה על חרס שכתשו ובשחוקת הבנים ובשחוקת חרסים
ובנעודת של כשתן דקה ובנסחת חרשים ובאוכלין או בגדים
שדומים עד שנעטו עפר ובשיחור והוא מיה כבטן ובכחול
ובצורת

ד
ליתן
מוציא
והיה
כריחות
ואם
גמר
ל
ידה
ה
יכוש
ב חנה
מ
מכסה
שחוקת
הך בהל
ור
לבדך
ברך
יכלו
אבות
אד
וחטין
ד
סוף
למטה

גיה טום דך
חוף הגור
אח והתחם
צב או
ד סדק
ח אסור
אח וצוא

ובקורת הפסולת והוא מה שמצדדן מן הרוחיים שהם כענין ובחמך
 ובזה שחוקי האכל און מכסין לא בצבל הגס ולא בחול שיצור כלי חרס צריך
 לכתשן והוא בקמח וסובין ומורקן ולא בשחיבת כלי מתכות אם אינן שרוכין
 ולא בטמך המדבר ולא בשלג ולא בעפר לה שכשהוא כותשן מתדבק
 ונגבל אבל אם הוא לה צעת מותר לכסות בו: לפי טעם שצד החיות
 בכסוי הדם דאיתם במחשך כשהרגין להבל אחין באו החיות וכסו את דמו
 וכן כשנמלה רבקה מלל הגמל ונעטות ילכת עני באו החיות והטומות וכסו
 דמה להם תהיה לה לעדות כגד יצחק ועוד ט"א כשמל אברהם אבינו
 את ילודו ביתו ועטו הערלות כמין גבעה ודתליעו רכא עבו א וחמר בארץ
 וסמנים עמר: ועוד ט"א שלא יאמר הששן חיד הדם שחש חיה אוטוף
 שלא חטאו לכך מכסין דמין אבל בהמה אין הששן מרמז כלכך על
 שחיטתו לפי שנותנין ממנה מצות הרבה: ועוד ט"א לפי שהוא חיה
 ביותר ונכס הבהמיות מתאוה לאכלו והתורה אמרה וכלדם לא תאכלו לכך
 מכסין אותו: ועוד ט"א לפי שדם חיה ועוף דומה לדם השדים והם
 ימצאוהו מקולה ותצבעו עליו כמדומה להם שהרגו א מדם וישיה לבני אדם
 ועוד ט"א עפי המוד לפי שאיה ועוף הם רמזים ליסוד הקדוש וכבוד
 היסוד לכסותו ולהיות מאובן בכסות שלכך מכסין אותו ממש כבוד של
 מעלה:

הדרכות מדיפות

סי' כב דיני הגולגולת ובו י"א

דע כי העצם שהמזח מונח בתוכו הוא כהקרה גולגולת העצם מניח
 המוח ככל עד ומעלה ומטה וחציה התחתון תקוע נטוע בראש ועצמות אגדין
 ובשר מצופין אותה תחתיה וסביביה והעינים פבועים בראש לצד
 עצם הגולגולת לאחר כלות חצי התחתון וחצי הש של עצם
 הגולגולת של עליוניותו הוא בולט למעלה ואין ענין
 לא עוד לצד שמכסה אותו ובאותו החצי דוק שייך
 הפרמיות אם נחבסה אבל בחצי התחתון אף אם
 נחבסה שם בהקפה אין נפרץ בכך כיון שהוא תקוע
 וקבוע הישב בראש: ב שני פרמיות יש בגולגול
 לצד או חביסה ברוב או חסרון כסלע (כפי נחבסה כתרולת
 ונעברה לשבנים הרבה עד שהחין שנתוץ נטבר סביב
 סביב באופן שהינו יכולין להסירו מצלי שנעטה בוטבר
 אחר

קודם שיהי
 אהל ומנח
 בפעם
 בפניו
 וכן כל
 אותן
 עליו
 טוב

אחר אבל אם נמדדו בו סדקים רבים דאז כלם באורך או כולם ברוחב
ובואשי הסדקים הללו נשאר העצם קיים אין זה ריועין ג

בהמה או חיה או עוף של יבשה שנתרועע רוב גזעם בגולגולתה בין ברוחב
גבהה בין בחצי הקיפה של ירוב גבהה הוא מן העינים ולמעלה ועינים
בכלל עד יותר מאמצע הגולגולת ורוב הקיפה הוא סביב כל הראש והוא
חוט המקיף לעד הרוחב של פנים מאוזן לאוזן ושיעור החוט הוא ג' כ

מחצית של מטה המושב את השיני' עד למעלה ורוב הקיפה הוא יותר מרוב
גבהה ד כשם חצי גבהה וחצי הקיפה כערה ; ד' א' וכל
ספק אי היה רוב או לאו בין ברוחב הקיפה כע' ; א' כמחנה לו חסרה

כסלט שהוא שווה שטח של מעלו שהקרום קיים והוא בבחמה גדולה בעינין
חסרון כסלט אבל ברוב פטמה ועוף מטעדין לפי שטחן ושיעור סלט ירח
מסודר טכח וכשישגל החוט יהיה בטיגולו סלט והיינו השיגול עצמולא
א' ב' כשם בתוכן כל מצבע ושלוש בגודל ודע דהתנסות נרא' ובע"ה

וי' ז' ח' ב' הראש ובה ס' ל' דלא מישרמה בחסרון הגולגולת אפי' בנפחתה
עד חציה ודע רוב הפוסקים להטות בכסלט ובהלך הפטר לסמוך
אמקילין ; ז' ניקבה נקבים הרבה שיש בהן חסרון אם בין
כולם כסלט בלי צידוף השלם שביניהם של ואל כש' יוצא כשיש
שלם בין נקב לנקב כמלא נקב א' אין השלם מצטרף לנקבים אבל
אם אין השלם שביניהם כמלא נקב א' גם השלם נידון כנקוב ומצטרף

לכסלט וטר' ובנקבים שאין בהם חסרון לה' כסלו אפי' או הוי רובך
כד מצדכת להו' ; ז' טוף המים אפי' לא ניקב העצם לא כש'
טר' הואיל וקרומו דך הוי כא' ניקב הקרום עצמו ; ט' עוף היבשה
אם ניקב העצם ולא ניקב הקרום כש' וכיצד יעשה יצא מצבעו
בצד הנקב ונועץ מצבעו שם או מכניס מצבעו לתוך פיה דוחק שם
למעלה אם לא בצבע המוח ולא יצא בידוע שלא ניקב הקרום וכשה

ואם יצא טר' ; ל' תורנגולת שיש בהאטה כמין חשוטרת וג'
הנוצה שעליה נראה גבנה מטאר הנוצה ירוב לא התורנגולות
כשמשורין הנוצה נראה כמו גומה תחת הנוצה והעור שעליה שלם דן
שהעור כסוף לתחת וכנאה כעין גומה וכאשר מתחילין לחתוך העור
כדו לחתוך הגולגולת נראה בגולגולת סדק ומגיע עד קרום המוח והקרום
קיים כש' דאפי' רגניתהו' ; לה' תורנגולת שניקב או
כשבר עצם גדורת המוח והא' עלה עצם בנקב או נתחבר סדק
השבר ונסתם עד שאין ניכר רושם כלל מהה' קש' מכטיד ופרח חסר
והמחמור תעב' ; ס' כג' זיני המוח ובני' קש'
המוח יעלו ב' קדומים ה' דבוק לעצם הגולגולת וא' דחוק על המוח וזוה

דין
רובין
ז' כ'
כ' החיות
דמו
זות וכסו
אבינו
ז' בארץ
יה ארעון
ז' על
אזכר
ז' לכך
ס' ואם
ג' חזים
ז'
ד' של
מקיף
צמות וגידין
לעד
ז' עליו
א' שייך
א'
ז' קודם
ג' גולגול'
ה' נתחלה
ס' סביב
ס' סבר

לך ניקב התחתון נקב מפולט של לפי שהחיות תלו בו ניקב
 הטליון לבדו כשי נקבו שניהם זש"ש ללכז של לפי שהקדמוני
 כפרדוש זה מזה : **ב** המוח שחמד מחזקו מעט כגון טללכ
 או בתמעך בכלו שאם היה כנוצה בן בחוש השדרה או חזים אותו ומטח
 הניקב למעלה מידו היה עומד ולא היה נכנס והקדום קיים כשי והם
 נשפך במים או בדונג לפני מרצת ממנו של לפי שסוף הקדום לינקב
 אים כתחמתם המוח באמצע העיני שהמוח מקימו מכל עדין של
ג אים נמצא מים בתוך הקדום ונחסד מהמוח כשיטור המים אים
ד המוח מקיף למים קביב שלא היו המים מגולגלים כלל כשי והאל של נמצא
 מים בין קדום לקדום סדמה : **ה** אים היו המים בתוך המוחות
 תוך הקדום והמוח מקיפה מכל עד כשרה : **ו** אים היתה המוחות
 בין גולגולת לקדום לפני אין חסרון במוח כשרה : **ז** אים המוח
 מים במלח והמוח שלם ולא נחסד ממנו כדום העיני שהם מקולגלים
 המוח מקיפה מכל עד כשי : **ח** היה ספק אים היה המוח כשי
 אל כלל המוח חסרון והיני ומוי מכשיריו מטעם סט : **ט**
 הוכח דחובה דועותה בבהמה שהיתה כושטתה ומסבבת במוח
 שרגולות לשעות כך כשיש מים במוח אים לא בדרך הדאש הבהמה
י בהמות א כשרה וא נמצאן במוח שלה
 אסורה : **יא** ולקח בשל מה מין ולא נודע מאיזו לפה כשי מטעם סט : **יב**
 אים נשחטו הבה כבשים וכתערב הגשר יחד ונמצא בראש כנס אחד
 למים במוח באופן דמיטרפה ביה פותחין חופי השדרה של כל הכבשים
 והחוש שימצא בו מים הוא החוש של אותו הכבש שנמצא מו
 בראשו והוא לבדו שרפה : **יג** אים לוחה יוצאה מן הראש
 הקדון והיה עם המוח באופן דמיטרפה ביה שלם כשי דלוחה בנה מטחט
 אים נמצאת תולעת בין קדום התחתון למוח והמוח
 הקדון : **יד** אים אין קדום התחתון נישם ולא קד כשי והא אים נמצאת תולעת
 בין קדום לקדום או בין קדום לגולגולת התחתון עדיך בזיבה אים לא נמצא
 בו חושם ולא קד כשי : **יז** אים נמצא התולעת במוח של אכל
 אים המוח מקיף לתולעת מכל עד כשי : **יח** אים נמצא התולעת
 חוץ לקדום כגון בחוטם העיני שנמצא פני התולעת לצד חוץ תלינו להפל
 מטעם סט וכשרה : **יט** תולע שנמצא במוח וניקב הקדום התחתון
 ואין בו קד של ולא אמרינון בלאחד שחל ניקב הקדום ויצא משלכ ביה
 ובד"ה וקררין וכל הנקובים : **כ** קדמה של מוח בין שלעוף
 בין של בהמה יש על פיה כלפי העואר בין עואר לגולגולת כמדב פולין
 וכל מוח שיש מהמוח שבין הפולין נקובתו במשהו ומשם ואין קדון
 כחוש השדרה ונקיבת קדומה ברובו :

סי כד זיני חוש השדרה ובו כאש
 חוש השדרה יוצא מן המוח ונמתך על כל השדרה עד סוף האצב ועוד אחד
 מקימו וכחותו טור תלויה הטומות : **ב** חוש השדרה שנכנס רוב
 הקף

הקף עוד החובה את המוח טר' מעלי שכל המוח קיים ואם לא נכסף
רוב העור מעלי שנספך כל המוח שבפנים כע' ג' אה טיב
העור נקצים סמוכים זה לזה אינו מצטנף לרוב דלא דמי לגדגדת
ד' נסדף העור לאזרו אפי' כולו מעלי שלא נשתיר משהו שלם לך
למשלה ולא למטה כע' ולא דמי לגדגדת שהחיות תלוי בה דקיל הוא
ה' אה נעצרה המערכת ורוב בטר עמה והחוט קיים
מנהי' אה נכסף החוט ונעצרה המערכת מעלי
כש דהכל תלוי בחוט' אה היה העור כולו שחור אבל הוא
שחור ונקטר יפה טר' ז' אה היה בו טום רועותא כע' ז'
בזיה ותי' המוח שבפנים קיים ולא היה בו טום רועותא כע' ז'
אה היה העור לקוי מחמת טמו מראה ברוב הקף שר החובה את המוח
אה נחמטך המוח שבתוך החוט ונתכדך הואיל ועורו
הומיך המוח שבתוך החוט ונכסף כמי'

מותרת' אה נכסף החוט קרוב לא היה יוצא או כחונק
אין ומסופו לראשו ואז היה החוט קרוב לא היה יוצא או כחונק
לא היה החוט קרוב היה יוצא אה כשעמידו בידו היה המעט
לד' היה נוחה ולא היה יכול לעמוד טר' וכן אה לא היה רך מצפנים
אה שהוא טב וכבד ואם מעמידים אינו יכול לעמוד מפני כבדו טר'
כחפר רצת מן המוח ונתרזן תוך העור והעור קיים כע' אבל
אה כחפר הרבה עד שאם מעמידו בידו אינו עומד טר' לב' אה נמצא
מים בתוך השדרה הזאת מהמוח ולכ' בודקין מוח עברא' אה המוח
מקיף למים מכל צד אה אין חושטין למים שבחוט השדרה' י'
דע כי סדמת החוט מטום שהחוט קרוב ומעמיד כל צדן הגוף ואה
נתקלקל החוט הזה אין הגוף יכול להתקיים הלכך אין הפרעות הנכדורת
מטריקין בבהמה לא עד כי פגעה עלונית שעד כאן קיים השדרה
תלוי בחוט' אבל משם ואילך תש כוח החוט ואין בהמה מתה בפנינתו
לפי שהירוכיים מעמידים השדרה' יד' דע כי חוט השדרה
תחלתו מחוץ למולין שבתחילת העורף עד סוף פגעה שנייה שלא יטאר
אחריה לא פגעה ה' הסמוכה לתחילת האיה' וג' פגעות אחרות ג' עצמות
דבוקים זה בזה למטה מחוליות של שדרה עכל הרמבם' דע רבי הרמבם
אל דבין הכרעות ופי' פגעה ה' והפגעה עמה הכל מייגע בחוט השדרה
האולך ביושר מן המרה עד סוף האיה' אבל החושטין המתפלגין הנה והנה
ליכא סדמות שנין בהו דתגהו לא מקרי חוט השדרה' ואין לנו לחטריף
לא החוט ההולך תחת העצם' יד' הליף והראש כד' הרמבם וכדאי
הם לסמוך עליהם דלא כפי' רש"י אל' טו' שיעור שרפות החוט
של עוף עד בין האגפיים התחלת המקום שטם מחובבים בו דגוף נלא
עד בכלל' י' אה הכו בהמה על השדרה במקל נהליך המקל
על פי כל אורך השדרה כשרה' ולא חושטין שמה נכסף החושט' ואם
יש במקל צדדים חושטין למקום הקרובים' וכן אם לא הגיע המקל
לשדרה חושטין שדאש המקל במקום שהוא כולה מכה

בכח

מניח
ואם
נדב
דיו טר'
הם
ממע
וחות
וחט
בהמה
ח שלה
יה
ש אחד
בשים
ואש
מטה
והמוד
ולערך
נמצא
ד' אבל
זולערך
יני להל
התחתון
ב ביה
של עוף
ב פולין
ד כזון

ור אחד
וי רוב

בכוח וכן אם נפסג המגל בשעת הכאה חושטין למאזם שנפסג המקל
 וְאִם הִכָּה בַמִּגָּל לְרוּחַב הַשְּׂדֵרָה חוֹשְׁטֵין לְחוּט שְׂמָא נִפְסָג
 וְחוֹשְׁטֵין לְרוּסוֹף אֵיבָרִים: כֵּן בְּהַמָּה בִּין גַּסָּה בִּין דְּרָקָה
 וְהָא חֵיה שְׂגוּרְדָת כְּגֵלִיה (אוּ יִזְיָה אֵת) אִן שְׂחִיכָה יִכְוֹה לְעַמּוּד עַל
 רְגְלוֹה אִין חוֹשְׁטֵין לְפַסְיָת חַוּט אֲמִרִין שְׂגוּרָה נִקְטָה וְהוּא כְּאֵב
 הַרְגְלוֹים וְהָא נְמוֹ דִּינָא חִבֵי בְשׂוֹף יִהְיֵי אִם לֹא נוֹדַע שְׂנַלְתָּה אֲבָל אִם
 נוֹדַע שְׂנַלְתָּה חוֹשְׁטֵין וְהָא אֵם הִכָּה אוֹתָה מְרַאשָׁה לְנִצְבָה בְּעִיָּה בְּדִיקָה
 וְאִם לֹא בְדִין בְּדִיעֶבֶד אִין לְהַטְרוּף: יִכְּ מִי שְׂקָנָה אוּנְקָמָן הַטְרָף
 וְחִינְוֵי יִכּוֹל לְעַמּוּד עַל כְּגֵלִין מוֹתָה לְשַׁחֲטוֹ מִיָּד וְזָה פְּטוּמָ: ב
 נִיטֵל הַלְוֵי הַחַחְתּוֹן מִעַל הַבְּטֵר הַמוֹטֵל עַל הַסִּימּוֹנִי שְׂהַסִּימּוֹנִי מַעֲוִדִין
 בְּבֵטֵר כֵּסֵי וְהוּא שִׁיכּוֹל לְחִיּוֹת עַל הַמְרַאשָׁה וְהַלְעֶפֶה וְכֵן עוֹף
 חֲרַטְמוֹ הַחַחְתּוֹן וְיִכּוֹל לְחִיּוֹת עַל הַמְרַאשָׁה וְהַלְעֶפֶה כֵּסֵי: כֵּן
 נִיטֵל לְחִי הַעֲלִיּוֹן עַל וְהָא אִם נִיטֵל חֲרַטְמוֹ הַעֲלִיּוֹן שְׂלַעוֹף טַרְפָּה:

ק' כה דיני חושט וכו' יב"ט

וְשֵׁט אוּ בְּרַבֵּץ הוֹשֵׁט שֵׁנִיקָב לְחִלּוֹ בַמְּשָׁהוּ נְבִלָה: ב שְׂטֵי עוֹרוֹת
 וְשֵׁ לוֹ לְוֹשֵׁט דְּעֵבֶץ נִיקָב אֵי מִתָּן בְּלַבָּד כֵּסֵי שְׂהַחֲחֹד מִתָּן עַל חֲבִירָו:
 נִיקָבֵן שְׂטִיָּה אִפֵּי דְשֵׁלֶךְ נְבִלָה וְהוּא שֵׁנִיקָבֵן שְׂטִיָּה מִרוּחַ
 אֵי וְאִפֵּי אֵי לְמַעְלָה וְאֵי לְמַטָּה בְּשֵׁי קְצוֹת הַרוּחַ נְבִלָה אֲבָל אִם הֵא
 בְּשֵׁתִי רוּחָה כֵּסֵי: ד אִם נִיקָב הַחִיצוֹן בִּין עַל חוּלֵי בִין עַל
 קוּץ יֵשׁ לוֹ בְּדִיקָה מִצְמִיטִים אִם לֹא נִיכֵר בְּפִנְיָו רוּשָׁם כֹּל כֵּסֵי אֲבָל אִם
 נִיקָב הַפְּנִימִי אִם עַל חוּלֵי בּוֹדֵקִין הַחִיצוֹן אִם לֹא נִיכֵר בִּין שׂוּם חוּלֵי
 כֵּסֵי וְאִם הוּא עַל מַחֲט אוּ קוּץ טַרְ דְּחִיטְיִין שְׂמָא נִיקָבֵן גַּם הַחִיצוֹן
 חוֹשֵׁט אִין לוֹ בְּדִיקָה מִבְּחוּץ אִם הוּא עַל מַחֲט אוּ קוּץ דְּכִיּוֹן שְׂהוּא
 אִחִים אִין נִקָּב מַשְׁהוּ נִיכֵר בּוֹ מִשְׂאֵכ אִם הוּא עַל חוּלֵי דְנִיכֵר בּוֹ:
 ה אִם כְּתַלְתָּן הַעוֹרוֹת שְׂהַחִיצוֹן עַבְן וְהַפְּנִימִי אֲדוּם טַרְ וְהָא
 אִם כְּתַלְתָּן כּוֹל אוּ רֹבֵן אֲבָל מִיַּעוּטוֹן לֹא: ל כְּתַלְתָּן שְׂטִיָּה לְשַׂאֲרַ
 גּוֹנִים קָדָן יוֹרֵךְ אוּ גִזּוֹן אַחֵר כֵּסֵי דְפִיסוֹל מְרַאוֹת לֹא מִצְוִנוֹ לֹא בְּרִיָּה
 וְאִם נִמְצְאוּ שְׂטִיָּהם לְבָנִים אוּ אֲדוּמִים טַרְ דְּמִלְכֵי אֵד מִיָּהוּ לְקָו כְּהַדְעָ
 רוּב הַמִּסְקָלֵי אֵל אֲבָל יִטֵּי וְרַמְבֵּן וְרַעְבָּא וּפְרָת וְתַח מִכְסִיּוֹן וְהַמִּגָּל בְּהַמָּה
 לֹא הַפְּסוּד: ז מִצְאוּ בֵּי וְשֵׁטוֹם אוּ בֵּי קָנִים טַרְ דְּכֹל הֵיטֵר כְּסוּל
 הוּא חֲטוּב אֲבָל אִם גַּם מְחֻבְּרִים לְמַעְלָה וְלַמַּטָּה אִף עֲבָא מַצְעָ
 כְּחֻלְקִים לְשִׁנִּים כֵּסֵי: ח וְשֵׁט אִין לוֹ בְּדִיקָה מִבְּחוּץ אֲבָל

דרומה

דרוסה שצריכה בדיקה שכיון שהוא אדום אין אדם הארס נכרבו י
כועד יעשה אם הוא עוף בודק את הקנה מבחוץ פני שארוע העון תחלך
ומשם יוכל לבדוק בקנה במקום שרועה לשחוט נשואת הקנה לבד ואחכ הופך
הוטט ובודקו מבפנים אם לא נמצא בו דם מבפנים שהוא סי לארס כס
והם בהמה היא אין לה תקנה דלמא במקום נקב או ארס טחטו ט
עוף הבא לפנינו ועוחרן מלובלך בדם אין חושטין לספק דרוסה לבדוק
כל החלל הצל חושטין לספק בקובה לבדוק במקום המלובלך
נמצא קוץ או מחט בושט לארסו או לרחבו ואינו תחוב בו כס ואעפי
שנמצא בו דם מבחוץ בבדיקה סגי ליה והם לא נמצא נקוב כטרה
הצל הם נמצא תחוב העלם שלה נמצא בו דם צריך בדיקה ולא חושטין
לעלה בו דרום ונתרפה דאכ היכי סמכינן הצפחה דריאה י
אם נמצא נמלה בושט תחוב בו בחושך וכאכל מצצת הטור המימי
במקום שהוא תחובה כיון שלא נמצא מעלעע וליכא דיעותא בטור
הטור כס: לב כבוד הוטט מהקנה וני לדללו זה מזה
ברוב שיטור ארסן טר. והתובץ מצטרף לאורך הוטט להיודע
רוב:

ס' כו דיני הזפק והגרגרת ובו י"ט

זפק שניקב בגו נקב מולט במטהו פל ואישו וגו שלשף זה שימתח
טם הוטט כשיאמך העוף צוחרו והוא מסוף הוטט עד מקום שיכלה
שיכועו ומקום שכולה שיפועו בכלל זה אבל טאר הזפק שניקב
מתר: ב נוטל הזפק טר: ג נקב המעי שבין
הזפק לקרובין טר דבכלל נקבו הדקין הוא: ד נמצא מחט או
קוץ במעי זה ולא נראה בו טום נקב מותר נמצא תחוב בו
מחט יש להטין: ה גרגרת שנמסך בורוב חללה במקו
הראוי לשח או למעלה ממנו ה"א מסורה יודע כי דופן הגרגרת
עב מצד א ולעד הצוחר אינו לא כדום זה ואינה טר עד
שופסך רוב חללה ועוצי התנוך אינו משלים לרוב החלל ונמצא
כי הקיפה אינו כמו חללה אעפי שהוא רוב הקיפה כס אבל טבעת
גזולה רוב הקיפה הני כמו רוב חללה: ו ניקבה נקב שוט
בו חסרון כאיסר שהיא כעצמה אסורה והם נוטלה ממנה רצועה
אם הוא חרוך ומעגלת ליה והוי כאיסר אסורה והם הוא
משולט

יקל
צ
צדקה
על
באב
אם
בדיקה
הטור

צורות
נ
זכוח
נני
למ
ליו
מיון
זהו
ג
הא
הר
הה
דע
בהמה
משול

מטולש או מרובע עמוך יותר מכאשר כדי שתוכל לעשות
ממנו עיגול כאיסך: ז ניקבה סביב הקיפה נקבים דקים
הם אין בהם חסרון מצטמקין לכאשר נגם הטלם שביניהן מצטרף
לכאשר הם אין בין נקב לנקב כמלא נקב: זא אם ניקב
לאורך הגדרות לה מיטבא מיזו דהני אנסדקא: ט בעוף
אם ניקבה כנפה חותך המזקום המנוקב ומטימו על פי חלו הקנה
אם חוכה את דובו חסונה: י נכחתה כמו דלת ועדיין
תלויה ועומדת אם איסך ככנס ויוצא בה דהינו יותר מכאשר טל:
יא ניקבה נקב מפולש מטני עדיין ושיעורו כדי שיכנס
טובי האיסך טל: יב נסדקה כולה לארצה העלי עליה
חסר ממנה כלום חסונה: יג אם נשתמד ממנה כש למעלה מפולו
במקום שאינו ראוי לשאל ולמטה במקום הראוי לשאל דה כש מפני
שכל מה שהצואר נמשך הסדק סוגר והולך וחדר חלים: יד
ניקבה למטה במקום שהל במשהו טל: יו מצא גרנדת
שנכספה או חסרה ואינו יודע אם נעטה מחיים ואינו וכול לתלות
שחמת שהל נעטה כגון שטחט בטני מקומות נמקום אחד לזה
מתומי כנגד חתך העוד הפו מותחין את הקנה או שיש הכר שלא
נעטה בסכין לא בקנה או בעץ פוספה במקום אחר ויוצא הם שונים
כש יוא טל חספף: זאן מדמין לא מתוליה לחוליה או מצר תוליה
לצר חוליה ומעובי הקנה לעובי הקנה ומחדק לזה ומצין טבעד
לבין טבעתו: טז הקנה בסוכו מטנכנס תחת החזה מתפלג
לף ראשים ה נוטה ללב והוא המצדק הגדול היוצא ממנו לריאה
ודבוק בשדרה ומחוצר לחלו חלב ווא נקטה לכבד והוא המצדק הגדול
שכבד והוא סממונה רבא דכבדא ווא לריאה ומתחלק בתוכה
לסמפונות וטלשתן נקובתן במשהו וואם יש דבר שסותמן כגון
חלב טהור או צמר סותם כש: יז קני הכבד הם ניקבו כש:
יח כל סמך שטולד צף פיצולים לו כערה:

סיכף דיני חונות הריאה ובו כלל

חמש חונות יש לריאה ג בימין וב צמאל ויש לה עוד בצד ימין חונה
ה שטנה ונקראת ורדא ואינה עומדת בסדר החונות לא מרחקת מהן לצד
ימין ויש עוד למטה מהחונות ג חומות גדולות ה לימין וא לשמאל
זדכה כשהטבח אוחזה בגרדת ונגד קניו אחרי הריאה שאז יהיה לימין
ה הטבח ג ולשמאל ב: חם יהיו ד חונות מימין ואחד

משהו

מטולש
נהאונר
כש
או
כש
אונר
הטל
האונר
על
כש
כש
האונר
אחר
באונ
חסירה
שהו
מקב
ועבר
מקב
חוק
כש
אבל
כ
אבל
מיו
בז
טל
אונ
כד
ואם
אם
זכש
אבל
מע
העל
נאז

מטמא טל; ג
אם האונות גדולות זו מזו או שהאונות למעלה
אם יש ג מימין וג' אוד' אוד' מטמא
חמרה הנודד או נמצא ב' או נמצאת בעד טמא
כט' ד
או אין לה כים או יש לה ב' כים בין שהיו שניהם זה בתוך זה או זה בצד זה
חמרה אונה מהימין הנודד מטמא; וכן אם חסר שטח
כט' ל
אונת מהימין ונמצא ב' ורדת דמטלימות; ד' חמרה אונה מן
השטח והנודד בימין אונה מטמא; ט' כיתוסמו האונות אם הם בטורת
האונות או מקומא כט' ואם הם מגבא ושעורה כעלה של הדס שהוא צמח
של גודל אחר כניחה טכנה; ל' אם יש ביהרת בוטה ועו' כן יש בד'
כט' ז
כט' ז
חמרה אונה ה' ונמצאת אונה יתירה כסוף טכולי
אונה שהיא פחותה מטל
האומא מטלמת החסרון וכטרה; יג'
אחר נכחה והיא נזמין האונות טל; יד' נמצאת אונה יתירה
באונה עליונה של ימין אפי' מגבא ואפי' יתני מטל כט' ואם האגוד
חסירות אונה מטלמת וטל; טו'
שהיא למעלה מן האונות סמוך לשדרה לפניו מן הריאה נזחה כותרת
מקמא וכטרה; יז'
ועבה מלמעלה או רחבה מלמטה ועגולה מלמעלה כט'; יז' פיעול
מגבא ניש גומא תחתיו נשוה הפיעול לגומא כט'. ואם היה הפיעול נועה
חזק לגומא כטל טל; יח'
כט' יט'
אבל מגבא כט' לכו שהוא יורד לגומא ואינו מתחכך בזמן;
יתרת מקמא כט' דהיא אונה חזקה ולא נתפלה מאן הריאה
אבל יתרת מגבא טל דהיא מתחככת בזמן וסופה לינקב; כח'
פיעול מקמא ניש סרבה מאה הפיעול אל שומן הלב כט' מדן הפיעול ועוכד
בדיקת הסרבה כפי מנהגיו; כב'
טל' ואם יש סרבה או הפוש כט' בין דבנה כולה לאונה ה' בין לסתי
אונות כט'; כג'
העוף אין לו חתוכי דאונ' ואם נסרבה הריאה לעלעות כט'
ואם נסרבה לפניו ירכה ביצה; כד'
אם לא נמצאו להן אונות אפי' בלא הכר סרבה כלל דהכי אורחיהו בפתנות
וכשמגדלן גדילים האונות בהזיהו יודעא חי ידעינן בודאי שהם בתול'
אבל מספ' חסור. ואם יש לו אונות בעד ה' ובעד ה' אין לו יטל; כז'
מעטה שבדקו ריאה ומצאנה בלה חלפה ובוז' ה' לקח סכין חד וחחק כסוי
העלין שכתרם ה' עליה ופתח אותה בנחת וקלף אותו עד שהפניו כולו מעליה
ואז ראו אותה כשאר ריאות והכשירה טע' כח' זין בקיבת הריאה ומד'

מטמא טל
אם יש ג מימין וג' אוד' אוד' מטמא
חמרה הנודד או נמצא ב' או נמצאת בעד טמא
כט' ד
או אין לה כים או יש לה ב' כים בין שהיו שניהם זה בתוך זה או זה בצד זה
חמרה אונה מהימין הנודד מטמא; וכן אם חסר שטח
כט' ל
אונת מהימין ונמצא ב' ורדת דמטלימות; ד' חמרה אונה מן
השטח והנודד בימין אונה מטמא; ט' כיתוסמו האונות אם הם בטורת
האונות או מקומא כט' ואם הם מגבא ושעורה כעלה של הדס שהוא צמח
של גודל אחר כניחה טכנה; ל' אם יש ביהרת בוטה ועו' כן יש בד'
כט' ז
כט' ז
חמרה אונה ה' ונמצאת אונה יתירה כסוף טכולי
אונה שהיא פחותה מטל
האומא מטלמת החסרון וכטרה; יג'
אחר נכחה והיא נזמין האונות טל; יד' נמצאת אונה יתירה
באונה עליונה של ימין אפי' מגבא ואפי' יתני מטל כט' ואם האגוד
חסירות אונה מטלמת וטל; טו'
שהיא למעלה מן האונות סמוך לשדרה לפניו מן הריאה נזחה כותרת
מקמא וכטרה; יז'
ועבה מלמעלה או רחבה מלמטה ועגולה מלמעלה כט'; יז' פיעול
מגבא ניש גומא תחתיו נשוה הפיעול לגומא כט'. ואם היה הפיעול נועה
חזק לגומא כטל טל; יח'
כט' יט'
אבל מגבא כט' לכו שהוא יורד לגומא ואינו מתחכך בזמן;
יתרת מקמא כט' דהיא אונה חזקה ולא נתפלה מאן הריאה
אבל יתרת מגבא טל דהיא מתחככת בזמן וסופה לינקב; כח'
פיעול מקמא ניש סרבה מאה הפיעול אל שומן הלב כט' מדן הפיעול ועוכד
בדיקת הסרבה כפי מנהגיו; כב'
טל' ואם יש סרבה או הפוש כט' בין דבנה כולה לאונה ה' בין לסתי
אונות כט'; כג'
העוף אין לו חתוכי דאונ' ואם נסרבה הריאה לעלעות כט'
ואם נסרבה לפניו ירכה ביצה; כד'
אם לא נמצאו להן אונות אפי' בלא הכר סרבה כלל דהכי אורחיהו בפתנות
וכשמגדלן גדילים האונות בהזיהו יודעא חי ידעינן בודאי שהם בתול'
אבל מספ' חסור. ואם יש לו אונות בעד ה' ובעד ה' אין לו יטל; כז'
מעטה שבדקו ריאה ומצאנה בלה חלפה ובוז' ה' לקח סכין חד וחחק כסוי
העלין שכתרם ה' עליה ופתח אותה בנחת וקלף אותו עד שהפניו כולו מעליה
ואז ראו אותה כשאר ריאות והכשירה טע' כח' זין בקיבת הריאה ומד'

הריאה יש לה ב' קרומום יצדו צבץ או צטבץ כט עז סיניצב
שניהם צבץ וך איברים לבד דינן טווח וזן ריאה וכיהכ וקרצבן
אם ניצבו צטבץ כטרום ; ב אם בלא תחובת מחט ס
מתכוונים פיית הנקבים אף טהם בלכמן טר' אמנם אם אין פיית
הנקבים מכוונים זה בצד זה לא מרוחקים זה מזה בכדי שהנך האחר
יש תחתיו מהטור התחתון שלם ויש להכסיר . דאמרינן דהאיי הטלם
מגין על הנקב האחר ופשוט ; ג אם הופטט קרום העליון אפילו
כולוכט . לא שעליוכה בדיקה בנימחה עינא ניצב הקרום התחתון ואילא
מנחה צרע כט' ואם אדע שלא בדיקה כט' מטעם סט' ; ד יצב
קרום העליון דע טך עז זכרה סל טאע בדיקה טמא ניצב קרום התחתון
וכנהך וטהמ חולקין להחמיר עצדיך בדיקה וואם לא בדיק יש לסמך
אמקילין ; ה אם נמצאת בועה על קרום סגולד קרום העליון
כט' ; ו אם ניצב קרום העליון וך' בתחתון או ניצב קרום התחתון וך'
בעליון טר' ; ז אם יש סככה תלויה על מקום טעילן כט' ; ח
אם נכחו הריאה סנגלדה וקרעיה מחמת הנפיחה כול' וזה אם נקרע הקרום
בנפיחה במקום דאיכא כיועמא כגון מראה פסול או אטום או סככה וכיוצא
אדם שנתנץ הריאה כיון שאף לעמוד על בדיקתה כול' אבל אי ליכא
בה דיעותא ונכחיה ונקרע הקרום כט' ; ט ריאה שניצב
ועלה בו קרום ונסתם אפי' היתה הסתימה טבה טר' וולד לריאה ודופן
סותמתה . וכבד במרה . ויריכיים בחלוחלת . דהתם סתימה מעיניך
היא . וזה בכל הנקובים אין הקרום סותם ; י ריאה
טנשמע בה הצדה כטנומין אותה אם ניכר המקום שממונו נשמע
ההברה מוטיבין עליו הך' או תבן אם יתנדנד בידוע שהיא נקובד
וטר' . ואם לא ניכר המקום מוטיבין אותה במים פושדין ונומין אותה
אם יבצבצו המים טר' ואל ביזע יעדום התחתון בלבד הוא שניצב
והרוח מהלך בין שני הקרומום ולכל ישמט בה גולהברה בשעת נפיחה
וכט' וד' דלך דצו הדמץ' טאם בדיק בחמימו וקריו וחצר ובדיק
בפטריו שפיר דמו בדיעבד . ולד' דעו וכלח כל שבדיק במים קיים ולד'
בעבץ כט' ; יב אפי' נגלדה הריאה אם נשמע בה הצדה
בודקין אותה כדיון פיהה שנשמע בה קול הצדה ; יג אם נכחאך
נקובה במקום טיע לתלוג שנעטה אחר טחו' כגון שהעביר הטבח ידו
בפוח אפי' ברוץ דחב או שתלמה בכוחו ואפי' לא ידעין דניצב וזא'
או שלחה טאע או כלב והחזירה נקובה תלוינן להקל וכט' . ולד'
אמרינן דלמא נקב ניצב יאפי' אם נמצאת בועה במקום נקב

תולין ב
האוי ד
מכות ד
טהיה
כאדמי
הנקב
פכך
פסול
בדיקת
אם נכ
טאכס
בין נכ
בתולט
להקל
אם אין
ומדמי
בהמה
לעבד
יאכנו
עליו
הממונ
ואין לד
וביחב
הריא
העבלי
כט'
בו
הסמכ
שכור
בודק
בא
הרוח
שנכ
ואין

תולין

בשר נדבב כש לני שמחמת נלא נכנסה שם הרוח ולא עלתה בנימחה
ואם אין שם ליה נותנין עליו דודן וכיוצא בו אם בצבעא כש ואל טל
כב לא מקרי אטום לא כשהוא אטום מטני צדדיו וכן לא מקרי
אטום לא אם היה בסמיכה דריות אבל בקלוטיה לא מקרי אטום וכן לא מקרי
אטום לא אם מראו דומה לשאר הדיחה אבל אם דומה למקלגא אינו לא
סינרו ואע בזיקה : כב וכול לחתוך האונה שיש בה האטום
ולנמחה עי שמוכרת ולמעט בה היטב עד שתתחמם אולי נתקדרה אחד
שחיתה : כד אם יש סדכה במקום האטום למקום אחד שלד
כסידן ואין שם ליה אז ^{הוא} טל בהחלט ואין לה תקנה אבל אם יש ליה
או מוגלגא אז חותכין למטה מאותו מקום ומוריחין המוגלגא מעט ואז יכול
לשא שם הרוח בקל ולעשות קפוחה כדת אבל הלחמ' דנוהין להכניח
הסדכה במקום האטום ובזיקין אותו או מבצעה טל ואל קורעין האטום
אם נמצא שם ליה טל שמחמת הלוחה לא בצבעה והני יש שם סדכה והיא
נזובה והם אין שם ליה אז צדעין אותה כפושדן פעם אחת היא מבצעה
כש ואל טל כדן מקום אטום ומי שעושה כן כדע הלחמ' ישלעומה לסמוך
כד אם הסדכה היא שעל האטום בגב האונות וסדכה לדון שמוך
כש בלא בזיקה יהא אם הסדכה בין החיתומים ומכסה הסדכה כל מקום
האטום דכש בלא בזיקה : כו אם האטום באומה וסדכה לדון
אם יש מכה בדופן כש מצד הסדכה אבל ערוכה בזיקה לאטום אינו
מבצעה טל דכקובה דמיה ואי מבצעה כש : כז ויהא
שקטה כעץ במאמנושה טל ואם נכחה ונתמחה עוד מעט כש והם
נולד לה ספק כש : כח ויהא שהיא זהה כעץ כש : כט
ויהא שנתמסמסה דהינו שנמצאת שלומה וכשתולין אותה תיחתך
ותפול חתיכות חתיכות טל ואם לא יפול ממנה דך מעט אפי משוהט
ואפי הגיעה ללחותא שהווא גורדו ומעמידו על בשר חו לבד טל : ל
אפי לא נראה בו שום לקותא לא באשמוש ולא בגוון אחד ולא באופים
ואף שאינה נזכרת לא באמצעות הנמחה טל והם נמצא הרוח חדע על
הממונות כש : לא ויהא שהיתה נפוחה בעלי החיות טל
מספק כי לפי שדרך הדיחה של בהמה להיות נפוחה בחייה ובשתמות ידון
נזקה ויצא הרוח דרך ~~ה~~ הממונות להכה והם נמצאת נפוחה אחד
שאל ביצוע שיש אופים בממונות ולא היתה יכולה להניח ללב והם נכחה
ובתמחה מעט ממה שהיתה קודם כש : לב ויהא שישבך
אפי במשהו והוא שתיה נפרכת בערוך טל והם אינה נפרכת אינופוסל
לא מצד לעד כדן אטום שאינו עלה בעפחה ב אותו מקום כלל : לג
ויהא שעמקה כולה או רובה דל שרבה להיות יבישה אם בידי שמם
בגון שעמקה או פחה מקורעם או בידי הגריות בגון מקול שאגת חריה
וכיוצא כש : אבל בידי אדם בגון ששחשן אחת למטה וכיוצא בזה טל
אבל אם עמקה חזיה ואפי אונה או ב כש כל שאינה נפרכת בערוך
ולא בענין בזיקה והם הוא בל' בודאי לא בעייה בזיקה והם חזך
ובדיה ולא חזרה לבזיקתה ללע טל דמוכחא מלתא דקודם לכהן הסחיהוה

בני א
נחמד
יחלע
או ב
מוש
כחונ
לבו
עמק
אבל
וחזר
מות
מות
מעט
ולא
מחפ
קדוב
כמי
אם
דוח
לגין
כ
מד
שם
דה
אם
דה
דה
כ
א
ש
ל
כ
ה
ח
כ
ל

בני אדם: אם עמדה בלא חו בש ואלכ שחטן אחרת למטה

ואחר יום או יומים שחטוה ונמצאת הריאה עמומה דהא שבזמן מושע

יחזק לה כך ללכ אין בזירה מועלת לה: אם היה ספק אם בא

או בש כיעד בודקין אותה מושיבין אותה במים מעלע אם היה זמן הקור

מושיבין אותה במים מעלע בכלי שאין המים מתמצין ומגבן או בכלי

כחונת וכוונת מושיבין אותה במים ובכלי שהמים מתמצין ומגבן אם חזרה

לכונת בש הוא נכס יואל בלא הוא ועד וכל שעלתה בכניחה יצאה מכלל

עמקה: אם בדקה וחזרה לבדיקתה דכשה אפי חציוה כשה

דע דיונה זו שהניחוקה במים מעלע

אבל מיעוטה לה: הגה עכ"ל הריאה חסרה בפישול ללכ הגם שהבאה

וחזרה לבדיקתה דכשה הגה עכ"ל הרי הוא כמבועל וגל הכלי אמור אבל

מותרת דלל כבוש מעלע בזונן הרי הוא כמבועל וגל הכלי אמור אבל

מותר לשדות צוטוד: ענין שיהיו המים מושדים כל מעלע

מעשה שנמצא בעצם חד וקשה בחיזוד הערוגה מקום הדך ולא מפא זיבא

ולא היה ה"ל והכטרונה: כול ריאה שהוגיש בה ש במשחוקי היד שיש

מחט בתוכה אם שלימה היא נוסחין אותה או לא מפא זיבא כש לכו שהריאה

קרובה לקנה וסממני הריאה רחבים ולא חישנין לשמה נקב סממון לחבירו

במאם שאין בעד דאחזקי חיסוד לא מחזקינן בין אם היא דהא או עבה בין

אם בכנס דרך חודה או דרך קומא לעולם הוא כש מפני שהבשר דך ובפל

דוחק המחט ונכנסת דרך הסממון תוך הבשר ואם היא חתוכה כ"ל בין קומא

לגין או לבד דחושנין שמה בקבה לחוץ וחזרה לאחודיה ואפ"ל לוכא ה"ל

אם היא שלימה ויש עליה ה"ל כנגד המחט או בועה או סרכה או

מזאה כ"ל דלא עלו הבועה או הסרכה או המזאה לא בעבור הנקב שהיה

עם: אם נקב המחט לחוץ אף שאין ה"ל מבחוץ כדמה

דהמשקין משפטין אותו ולא מינכר מה שאין כן בבליהו כ"ל

אם נמצאת חלודה במקום המחט ונכחו הריאה ולא מפא זיבא כש ידע

דהאוי דאמדינן אם יש ה"ל כנגד המחט כ"ל כ"ל כנגדן ממע לא

ה"ל למעלה או למטה באותו עד דאפשר דנקבה וירדה למטה כ"ל

כענוט הריאה לא ח"ל היה ה"ל מצד שמאל והמחט מצד ימין או

מכאן אבל באותו עד כ"ל: דע דלדודן דנופאין כל

ריאה ובדקה כהוגן ולא משכח בה דינעותא אף שנמצא המחט אחד

שנחתכה ולא מקודם כש כיון דנכחוה ונמצאת שלימה אחזקי חיסוד

לא מחזקינן יומיו מגיזי המת שמעט שהיה מעשה שנכחו דיאה

ונמצאת שלימה וחזרו אותה לחתיכות נעלו אותה ויהו כי החל לחלו

והנה מחט בתוכה וחיו לשאול והגיב הצד א מעלת מהרד ע"ל ומהרדו

יחיא בשירו ה"ל והסכימו בכנופיה במעמד כמה בקיאים להתיר

מפעם זה: אם נמצאת מחט בזונן הצד וסרכה עליוה

לדופן כש: אם נמצאת מחט בסממנה רבא דריאה

כשה

סל כט דוני בועות וכו כס

דואה שנמצאו בה בועות בין גדולות בין קטנות בין מלאים דוח בין
 מים זכים או לוחה רכה או לוחה רבועה וזשה אפ"ל כאבן או ליחוד
 פרוחה או מים סרוחים או עכורים או דם כס' ולא חשיבין לנביבד
 הממונות: **ב** אם יש בועה במקום ריעותה קגון בגבשושית
 או במקום הברה או שיש סדרה תלויה על הבועה כס' ג אם יש
 ב בועות סמוכות זו לזו ואין חוש בטד ממקום ביניהם אם הם מלאים
 מים זכים כס' ואם הם מלאים מים סרוחים או עכורים פ"ל שפרוב
 הדבר שיש ביניהם נקב ואין להם דרך בזיקה ואם יש חוש בטד ממקום
 ביניהם אפ"ל סרוחים כס' ואם יש ב בועות סגרי טהן צמחים קשיים
 או מלאים רוח אע"ג דמובני להדדי כס' ד אם יש בועה ה'
 ונראות כשתים נוקבין היתה באחת מצדיה אם יוצאה כל הלוחה מתקב
 זה א' היא וכשרה: **ה** אל ב' הן ופ"ל: **ה** דע דלפעמים נמצאים
 בועות הדבה פמוות זו לזו כמו אשכול ענבים וצריך למשמע בהן
 אם יש בטר מפסוק ביניהם פ"ו בין כז' וא' כס' ואל נוקבין א' מהן אם
 נעמ' כולן דרך אותו נקב כס' ואם נשארה א' מהן מלאה ואין חוש
 בטר ממפסוק בינה לחברתה פ"ל וכל הדיקון דשייכי בשתי מרודת
 שויכו נמו בתרי בועני דסמוכו: **ו** דע דלפעמים נמצאים
 כריאה טינרי קשים כאבן וממני שהמורסא שבתורה נתקשה ניקב רוחם
 הריאה ונכנסים ביד בקוצים ממש ע"ג הריאה והמורסא נראית מבחוץ
 שאז היא פ"ל משום היא שטיקבה ואע"פ שהמורסא סתמה לאו כלום
 הוא מ"ן דמרכה יול"כ נחגיג לקרוע הריאה מאחורי הטינרי ולהוציא המורסא
 דרך עם מעט מעט עם מים עד שיתמזק המורסא וצריך אמון ידם
 וזהירות גדולה שלא ינתק הקרום שיצל המורסא ואחר שנתדקנה המורסא
 כולה אז מותחין קרום הריאה ואז נראה אם הקרום נקוב אל ידבריו:
 אמתיים הם: **ז** אם יש ב בועות שוככות זו על זו ויש
 ביניהם חוש בטר ממפסוק כס' **ז** בועה ע"ג חוץ כס' ואז שייך
 באונה עליונה של נאמן שנמצאים בה חיוצים: **ח** וכן טינרי
 ובועה סמוכות זה ע"ג כס' וכן בועה ע"ג קמט כס' ל אם יש שתי
 בועות זכך בין ב אונות כס' ואפ"ל בועה וטינרי זכך בין ב אונות
 כס' י"ד בועה ישנה ל"ל כשהכודך מכניסו לביק מתמסמת
 ביד הבדקה פ"ל דכין ד"ל דבועי בין עור ובטר הם גידלים א"ל אם
 נתמסמה

כתמסמ
 יש עור
 במקום
 פעם א'
 הבועה
 העלוך
 התחתון
 הבועה
 באונה
 שהיא
 דהינו
 תחת
 אומה
 מוגלת
 בועה
 דקיימא
 בועה
 אם ניקב
 אכל כס'
 קגון פ"ל
 כ
 כשרה:
 ס
 כיאה
 ג מראו
 כמראה
 קצה
 לבן או
 וכן הא
 ממש
 נמצא
 נטרף
 ד

כתמים מסה ודאי שניקבה הריחה הקרומים המכסים על הבועה : **ב**
 יש עוד מיני בועות לל כשדבוק בריחה דולקין אותה והריחה נשארת שלומה
 במקום הבועה וקרוין לה שלמוחית וכי נכחנו לה ונמצאת שלומה כשן יך
 פעם א מצאתי הבועה מלאה נימורים קטנים בקודים וקנחתי בידי ומצאתי
 הבועה מלאה נקבים קטנים והפרסתי : **ג** אם נקף העור
 העליון של הבועה אף שהיא יחודית של שועור העליון הוא עור הריחה ועור
 התחתון הוא עור הבועה והלל קרום שעלה מחמת מכה דלאו כלום הוא ואמילן
 הבועה מלאה מים קלים של : **ד** אם יש בועה גזולה כאגוז שנמצאת
 באונה של כקד העלעות ובולטת לחוץ ואין לה דביק בריחה לא השורש
 שהיא דביקה בו של : **ה** בועה או טינדי בשפולי הריחה
 דהינו תחתית האונה או האומה כשן יך סרכה שהיתה תלויה בשפולי
 אומה ולמטה היתה עבה וכפתור היה תלוי בה והיה נראה לעין שהיא מלאה
 מיגלא זה היה מעטה והכשיוו מעטם בועה בשפולי דכשרה : **ו**
 בועה שנמצאת בריחה וניכרת מעלע אע"ל דלא שפכי אהדדו ואע"ל
 דקיימא במקום סומפונות כשן וכן טינדי הניכר מעלע כשן יט
 בועה שנמצאת ש נקובה הוכא דלא ממטמטא ידא דטבחה ואינו יודע
 אם ניקב מחיים או לאחר שחל של ולא מהני ביה הקפה דאין מקימן בבוטי
 אבל במקום דמטמטא ידא דטבחה תלינן להלל אי ליכא ריעותא אוחרי
 כגון של ואם נראות הבועה נקובה ביצים או דרועה קרע דשכין יש להכסיר
 בועה או סרכה שנמצאו בקנה הלב או בכל מקום חוץ מהריחה
 כשרה : **ז**

סל ז דיני מראות הריחה וכן יפ"ס

ריחה שנמצא בה א מהמראות הפסולות של אפי כשן דהוי כנקובה : **א**
ב מראות פסל ולא הן דומה לבשר שחורה כדון יודוק דהינו כל מין ירוק בין
 כמראה כרום עצמו בין כדברים הנעבשים הנעבשים ממנו או ירוק
 כזהב או כמראה כשותא או כחלמון בועה בין חו בין מבושל אבל מראה
 לבן או הירוק כפני אדם חולה כשן לך רבץ הרמב"ם לו ופ"ו מור"ל רופא
 וכן האדום כדם או כמראה הפחול או כמראה הכאל שהוא שחור ולא שחור
 ממש כדון כל או המראות הן כשורות וכן מראה כרתני הוא מראה כשר
 נמצאו כל המראות הכשורות טבע : **ג** דע כי מראה הבשר אינו
 נשרף לא באדום ובעורה וצבובי אבל אם במיטוט דומה לבשר לצד כשן
 כל או המראות הפסולות אינן כוסלות עד שנוסחין אותה : **ד**

סל ז
 דיני מראות הריחה וכן יפ"ס
 ריחה שנמצא בה א מהמראות הפסולות של אפי כשן דהוי כנקובה :
 ב מראות פסל ולא הן דומה לבשר שחורה כדון יודוק דהינו כל מין ירוק בין
 כמראה כרום עצמו בין כדברים הנעבשים הנעבשים ממנו או ירוק
 כזהב או כמראה כשותא או כחלמון בועה בין חו בין מבושל אבל מראה
 לבן או הירוק כפני אדם חולה כשן לך רבץ הרמב"ם לו ופ"ו מור"ל רופא
 וכן האדום כדם או כמראה הפחול או כמראה הכאל שהוא שחור ולא שחור
 ממש כדון כל או המראות הן כשורות וכן מראה כרתני הוא מראה כשר
 נמצאו כל המראות הכשורות טבע :
 ד ע כי מראה הבשר אינו נשרף לא באדום ובעורה וצבובי אבל אם במיטוט דומה לבשר לצד כשן
 כל או המראות הפסולות אינן כוסלות עד שנוסחין אותה :

וממדים בה בידו הם חזרה למראה רוח פש וואם שמרה בעיניה כ
 חסורה: ה הם נכחיה וחזרה למראה המורה וכשנחה מנפיהתה
 אף חזרה למראה פסולת כש דהעשר כשהוא נכוחה כמו שהיתה נכוחה
 בחיי הבהמה: ל הם היו בה מראה כשל ונכוחה וחזרה למראה
 פסולת מהאוי ששאה: ז גם בטורף פוסלות המלואות כמו שבהמה
 ומעולם לא שמענו במי שבדף עוף לא אל בולד בחשש: ח הם
 אירע שנכוחה אחר שמירסן בה וחזרה למראה המורה אמנם מבצצה
 כש דמחמת משמוש הוא עניצבה ומטעם זה הם נסררה הריאה למקום
 העיוך בזיהה וחזרו הסררה ובדקה ולא בצבעי נאחל חזר לחתוך שאריות
 הסררה ונתן רוק ולא בצצה אד המקום הראשון שכבר נבדף בצבעי כש
 דמחמת משמוש הוא וכן מעשים בכל יום יודעא שנכוחה מתחלה כל
 עובה: ט הם סררה עג מראות הפסולות הם הוא במקום הער
 או בחתוכים ומכסה הסררה כל המראה כש זהו בכל דמירי מסודן אמיש
 מראה פסולת תחת הסררה כש דלא גרע מנרוב בפועל: ולד המלת אל
 שתכסה הסררה כל מקום המראה אבל הם הסררה עג המראה באומד
 טר: ל אין המראות לו פוסלות לא כשהטני בעוד מחמתו
 ולא מחמת מוגלה שבתוכו או מחמת בונה או בבושה עצמה והם הם
 השנוי מכה שיער שחור שבגטה הבהמה ונכנס דרך הפמונות דכש יראה הם
 הוא מכת דם הנצמד בריאה דכשה: יא אין המראה הפסול פוסל
 עד שיהיה בשני הקדמות דלא גרע מקב הריאה דלא מיטרפה עד שיעקבו
 טניהם: יב הם יש במקום המראה מוגלה כמיררה כש יבין
 טיש מוגלה אף שהשנוי בעור כש והכי נהוג: יג הם נמצא מראה
 פסול בריאה הולך עור המראה ונתן אותו העור על מקום אחד מעור הריאה
 ואם היה משתנה כשר: יד הם נמצא ברום א מקומו הריאה
 לקו וחפירו לא כש: טו הם עור א כדיו ועור א כחול כש: יו
 הם בעד הריאה מבפנים שחור ואין פ העורות שחורים לא אחמ
 כש דאין פסול מראה לא בקרם ולא בבשר: יז הם ישמכה
 בזמן האדימה הריאה כנגדה כש: יח הם יש הרבה גוונים מלו
 המראות הכשרות בריאה אלה כש: יט הם יש כה דלמות כמן
 כתף והיא גלימה כש והאץ בדירה יואם יש סררה עג עריך לקוף גם אותו
 גלף שתשאר הריאה עלימה תחשו כיו לעשות נמיחה כדת ואם יש סררה
 בין גלוימה לקליפה לא היו כלום דהע דלמות לאו מגוף הריאה ניגדו:

סי לא דיני סרכות ובו כחאס כל שריכות שמנו

חכמים

חכמים ב
 בחזקת כ
 פי היא כ
 התורה י
 להמצא ב
 בהן מחט
 אף שא
 פודע גד
 שצויקה
 שנמצא
 הליחה ו
 לא כדיו
 הטרפש
 נעודה ב
 ריודם ט
 ואם השי
 ולות 5 ד
 שעה ל
 הריאה
 היה בה
 טר מסמ
 כסדר ה
 נסדכו ל
 או משו
 שאצלה
 ט א
 הם יש
 שיש ס
 הנקב ל
 הסתימה
 דבונה ה
 הסכים ה
 סררה בל

והולך ואזק וחברתה מותמת ומגנת על הנקב • אבל אם נסדקה שלא כסדרן
סופה להתכדק והיו כנקובה כיון שהיא עתידה להתפרק וטל יומן דלל דיש
סדקה בלא נקב בסדרן לאו מחמת דואק רביצתה • אבל שלא כסדרן
דדאי מחמת נקב הוא יואעלי ששולה בניחה קרום שעלה מחמת מכה היא
וטל יב דעכו חיתוך הוא אותו קרע הרחב הנראה מבפנים
במקום שמבת האונות קלל כל נחתגו זו מקן • וחידוד הוא שפת האונות שבין
חיתוך האונות לחיתוך • ושפולי הוא תחתית האונה או האומה בהיות הבהמה
בתוה דאשי האונות הם למטה וקראין שפולי מלעון בתחתית ההר תא בשפולי
טורה • כל מקום שהסדקה כש חק אם יש סדקה תלויה גם
באותן סדקות נקראת סדקה כפולה וכש • ואם האונה והאומה נסדקו כסדקה אחת
ויצאה זנסדקה דאשה הב באותה אונה או באומה עצמה כש יוכן אם דאשה
הב של אמתה סדקה סדקה לדופן שכנגד האונות חק שהיא נוטה לאומה
יותר כיון שהאונה והאומה מרובקת וסדקה זו יוצאה מבין היבוק כלפי הדופן
כש דהיו רביתה כל שאין יוצאה מהאומה עצמה הדופן מקן עליה שמיר בלא
כיון שהסדקה כנגדו ממטל יד אם סדקה יוצאה מאב לך
וסדקה יוצאה מזהת הסדקה ונסדקת לדופן כש דהא נסדקה בכסדרן ופשה
טו אם נסדקה הודא לבס שלה כש והא אם נדבקה לכוסה דכשה
רל מהריוץ קל ומנהגיניו הקדום שאם נסדקה לכיסה דכש על פיורק ובדיקה
ומדכתב ומנהגיניו הקדום שאם נסדקה לכיסה משמע דנתפטר מנהג זה
עליו המכשירין וכך שמעתי מפי מהררד בן פנ של מהריוץ שהיה נוהג
הרד הצדקה אל ריש טבחי דמתא להכשיר • וכן העיד שהיה להארה
קל על מהריוץ שהיה מכשיר בלי פיורק ובדיקה • וכן אם נסדקה
הודא לכיס והיתה הסדקה מלאה דם אעפי שלא בעצצה טל דדם בא
מהיאה עוקצה ואין הבדיקה מועלת במקום דאוכא ספיא דאוסור
ולענד נאה שאם מקנח הדם מהסדקה ומתיקה הסדקה
אם ~~הוא~~ שהדם אז חותך הסדקה ובודק בפושין אל בעצצה כש דכלל
דזול אשמעינן הרמבם שכל דיאה שנופחין אותה בפושין ולא יבדקין
המים היו הוא שלומה מכל נקב ולמעשה כל דעע • וכ הלוה דמסתמא
לא חושבין להעלות קרום בכל הנקובים דאלב היכי שמכין אנפיה
דיאה ואפי תימא דעלה קרום וסתם מנכר בבדיקה אמנם אם רואה
הדם יוצא מבין ב הקדומים ומבעבע והולך ממקום רחוק דעת כש מדין
נוקבן שניהם עשכך כן היה עושה מהריוץ קל ומיהו צניק שדא

בודק

כדי
יתר
בשורה
או שנ
האומה
העכו
לסמוכו
במקום
דבוק
ביניה
לגמרו
אעפ
ב הער
ואם כ
הסמוכ
רביצה
היניו
בדק
סדקה
דכיון
חוק ש
רביצה
לכחוד
האומ
כל ה
דעת
אע
לשו
עדי
להכ
ונכ
בחיו
הכ
לה

בדרך יבא טמים ממנו שבדיקה זו ערוכה השכלת דעת וחזירת חכם יצ
 יתרת מצאה כוהיכא דמרכה פל יצץ אם נדבקה הורדא למטר
 בשורש שלה עם הכיס שלה כט יפ אם יש ב דדות ונסרכו זולגן
 או שנחלקה הורדא ויש סרכה ביניהם כט כ אם נסרכה האומה או
 האומה לגרגרת או לשמוניות הלב או לכישור או לפרטש הלב או לפרטש
 העיכוניותא שהוא סוף פרטש הלב או לרחם או ללמעלא שהוא המס או
 לפומפון היורד בין ב הערוגות או ללנה הלב או לכבד דרך נקב שהיא בפרטש
 במקום שאינו מצד הכבד פל ככ לא דאם היו האונות העולמות
 דבוקים ממש בגרגרת ואין ביניהם כילוש כלל טיפל להכניס הצבע בעגדה
 ביניהם כט וכן המנהג כב אם היו האונות או האומות דבוקין
 לגמרי מראשן ועד סופן לעומן היורד בין ב הערוגות צלי הפרטש כדו
 הצבע קטנה כטרה ככ אם לפני הריאה והן הצד החיצון שצד
 ב הערוגות סרוכים בקנה הלב או דבוק מעיני הלב ובה לו עד למטה כטרה
 ואם מתפללות קמעה פלוש פרוכות הוה וטרכה כד סוף האומה
 הסמוכה לפרטש אם נדבקה עם בדבוק לפרטש צלי סרכה אותרת דבמקום
 רבייתה היא כדונהי ללא סאנילן בין סרכה לדבק דבין כד ובין כך טל מיהו
 הינו דקא דלאו רבייתה דריאה כגון שבדוקין טכנגד האומות שהוא מקום רחב
 בגוף ללא היו מקום רבייתה דריאה כלל ומשום הכי אעלמי שבדבוקה צלי כילוש
 סוכה להתפרק אבל כשהיא דבוקה למקום רבייתה קצת קים להו לגאומים אל
 דכיון שאין עם פילוש אין סוכה להתפרק וטרויה יאעלמי שלא נדבק לא עד
 חוץ של סוף האומה ועד פנים לא נדבק לא עדימין שמיך אמרינן דהו מקום
 רבייתה נכט ולא דמי לגד האומה דחתם עד פנים הו רבייתה יותר מצד חוץ או
 לכחות שיים משאל כן דעד חוץ סמוך לפרטש יותר כד אם סכלג
 האומה דבוק לשדרה אעלמי שאין כל הריאה דבוקה כט אבל אם יש מיעול שאין
 כל הגג שהוא אחורי האומה הוושב על השדרה דבוק ל השדרה פל חדאם דבוק
 קצת רחבו של עד פנים וקצת רחבו של עד חוץ איכנו דבוק כוון שכל ארכו דבוק
 אעלמי שאין כל רחבו דבוק לא חמדין וטף כ דוש מכשונין בדבוק לגרגרת או
 לעומן הסמפון אפי יש הפרטש שנתפלל כל שאין חלקו דהינו שסתוב מעני
 צדדיו והפרטש בנשום דוקא וכן כוהגין צעת מומחין בדבוק עכלל וכן המנהג
 להכשיר אפי אין דבוק כל ארכו כל שממקום שנתחיל לידבק שוב לא נפעל
 ונטשה הלון כט: כו נשא חללת על הריאה שנמצא בה מחט הצנייה
 בחותך אונה עליונה וחצויה בחיתוך אונה שתחתיה ועלתה הסרכה וסבבה
 המחט סבוב והשיב חללת שהיא טל חכמה טעמו וכפ מהלוק בשות שלג
 להשדוף כד חללת ולכל ללא סו כה וצאת סו של סתר כל טעמו חללת
 אחז

ה שלח כסדרן
 יצא דלא דוש
 עלה כסדרן
 אמת מכה היא
 אה מבפנים
 את האונות שבין
 בהיות הבהמה
 הרה תא בשפולי
 זרכה תלויה גם
 כפרכה אחת
 יוכן אם ראסה
 א נוטה לאומה
 בוק כלפי חוסן
 ייה שמיר בלתי
 ה מאג לג
 כסדרן ופשה
 ניסה דכשה
 יוכן ובדיקה
 על מנהג זה
 ישנה נוהג
 לזו אחרת
 אם נסרכה
 דמסנה בא
 חיסור
 כט דכלל
 א וצדקת
 דמסתמא
 חגיגות
 רוחה
 ת כט חוץ
 ד שדף

א לא ומסיף כל זה כל להלכה אבל למעשה אין בוי כוח לחלוק
 דלות אם יסכימו מורום אהיה סניף לסבתם **ב** כף אם נסרך מנג
 ערוגה זו לגג ערוגה זו כל דלל למעלה בשתי אונות שאין שומן הערוגה מפסיק
 שם ומתקין ובודקין **כח** אם יש סדקה למטה מחמתן ערוגה זו לזנה
 שצין הערוגות או מחמתן ערוגה זו לחיתוך ערוגה זו כש' דהוי רביתיהו לפי ששם
 ב' הערוגות במצד השדרה ואין מתקנין (דמי לנסדקין) **כט** סדקה היוצאת
 מהרוגה והיא תלויה שאינה דבוקה לעומ מקום כש' ואע' בדיקה לפי שאינה לא
 מהתקטפות ליוצאת הריאה ולא מחמת נקב **ל** כל מקום שהתלכו הסדקה
 תלויה אם ראינו בזמן סדקה ואמר הכותף כוונ' לו שלא היה עם סדקה דבוקה ברוגה
 כאמין ואם נסתפק וראינו שהסדקה שהיא בריאה נקב' אותה סדקה סבדוקין יש
 לחוש ויש להתירה בנפחה **לא**
 סדקה תלויה יוצאה מן הבועה כש' **לב** אם יש סדקה שאינה תלויה ויוצאה
 מן הבועה אם היא מהאונה ולדון כש' דלא גרע מן הנקב דדוקין מאין **לג**
 סדקה תלויה יוצאה מן טיננו או מגבשושית כש' **לד** אם סדקה שאינה
 תלויה יוצאה מהבועה שבאומה ונסדקת לדון הרחב טלנדה במקום סעושין
 נכוחה נוכחין הריאה ומסתדלין לעלות בטר עג' הבועה והם עליו בטר עג' הבועה
 אף משימין אותו המקום במים ואם אין בעכוץ כש' יסבדק' או נכונה דצריך <
 להעלות בטר עג' הבועה שאף איכה הוכחה שנכנס הרוח לכאן שע"כ נוכל לראות
 או מקרא דיקא או לא דמי שיהלוק עג' טועה ומהדרו דארה **ל** בספרו שיש
 תקנה לקדע הבועה חוץ למקום הסדקה ולמרס ולהוציא הרוגה דרך הקדע בגחמ
 ננכחין אותו עד שיעלה הרום שעל הבועה ונדקין על רוב שיכיר אותו תחת הסדקה
 ואם לא מצעצצה כש' נכ' אנו בודקין אחר שדאיכו שואטין בזהקין כן דהמעט לפי
 שבועה עולה תחת קדומי הריאה והם בדקנו אותה והקרום העליון שלם כש'
 ודיקא כשיסידן הכים של בועה אינו מושגל הבדיקה כלום כל זמן שנשאר קרום
 הבועה תחת קדומי הריאה ולא דמי לבזיזת הריאה מחמת חטט נקב המורסא
 דאם איתא דנקבו הריאה בודאי נקבו קדומי המורסא **לז** אם יש תרתי
 בועי דסמיכו בין החתומים או בגב האונות ונסדק עג' שתיהן כש' דלא גרע
 מנקב במועל אבל אם יש סדק בא' מהן לא סל' **ל** תרתי בועי
 דסמיכו בלא הפסקה כלו נקב המקום הרחב ויש אכה בדופן פל' שהוי הסדקה דיקא
 תלינן במכה **א** ואל תרתי בועי דמקום נקב נכשי בה מהושתענו המכה דלפי
 כבעל כלהך דמכשיר בזה **ל** בועה היוצאת מן הסדקה שצין
 אונה לאונה מחצין ולמטה ויש שם חלון או אם בועה יוצאה מסדקה ש' אונה
 לאומה לחצה מחצין אפי' בלא חלון כש' **ל** סדקה היוצאת מן
 בועה גדולה כאגוז שבין איתוך לאתוך כש' **ל** סדקה שהיא מקום
 למקום באומה או באונה שעלה דהינו מכה ובה כדין סדקה תלויה וכש' ואלו
 ואכילן יש בראשה האחר בועה **מ** אם נדבק ב' אונות או אונת

ואומה

כאוני
 כיא
 טל
 כל
 אם
 הדי
 נכ
 תי
 כי
 נד
 ט
 ב
 הל
 נה
 כל
 ט
 נכ
 תי
 דד
 כי
 דד
 נכ
 דד
 ט
 ב
 נכ
 תי
 ט
 ב
 תה
 תי
 טי
 לה
 נד
 ט
 נכ
 דד
 ט

מקור היום

נאומה על בועה ניחן במנה רבה וכש; מלך אם ככל א' מקיפולי
 יוצא דהינו שסדה יוצאת משפולי ריאה ואומרת על הדיאה ומחמת הסדה ככלה תיאה
 טל שהיו היא כמו בטר המקמיט מכוח הסדה ובט שהיא ב' ללך כ' טבאי מקיפולי
 כלב אם יש סדה בריאה וכטופחון אחת כדבך הסדה היטב מקיפולי; אך
 אם יש סדה מביצול לפי צול באונה עליונה של ימין שדכה להתפעל אם טעופחון כ
 הריאה מאה כמחיתוך להיתוך כש' מלך סדה תלויה שעולה עם
 כפוחת הריאה טל ואין לה ביצה ויש מקיפולי (א' ב' א' ז' א') מלך סדה
 תלויה ויש מכה בדרך כגדה מחט כש' מלך אם היה בסדה כעין מראה
 ריאה בחוכה אין לה דין סדה לא הרו היא כחלק מן הריאה ויש לה דין משלמד
 ודין יתרת כדין המצאם שיטעה שם; מלך סדה המתנתקת על כפוחת
 טל ולמן דמירל במיטוך ההלכה וכתב; מלך דע שמר יעקב גאון הורה לאחזק
 בקנה ולנעטי-ימה ג' או ז' אם תנתק הסדה מאיליה מותרת לוי טעמים מותר שומן
 הלב ושמן הבהמה כסד לאונות לאומות ולורדא וכן הסמימו הגאונים אל וכן הורה לכל ישרא
 והבי' חוקי מטעם דאין אנו בקיאים בנענוע על כל ירהיאו מהליך בל' על דמסיך כ
 ולדעתו העניד כרחה ליקול לסומך על בהלמר ואלע ביצה כיון דדבים וקדולים
 כסברה זו ובמקט הגאונים אל דך שיאהר לעשות בנחת באונן שימקדים לאשלאט אם
 יכרוו בנחת כש' וצריך השללת דעת וחארת חכם; מלך אם מקמס הצבעו
 תחת הסדה ומאביה דעת הצבעו בלא הגבהת האבר אם נמסקה מחמת הגבה כל
 דהיא סדה בתיומה היא וכש' וכן כ' הלוי חלבן ואל בתחילת ביצתי הטופת
 כמה בהמות וטעיות וטועה כל מי שמסדוף סדה בת יומה כי נמצא בהג' ובתוף
 קדמוניו כי סדה בתיומה לאו סדה היא; וכש' נראה שנמצא בה סדכות דקות
 ובמעט נענוע כל דהוא מיפסדן כמה מניה דמוכחא מילתא דאין לא ריחן בעלמא
 דימן הסתם לא מונקבא ריאה כמה נקבו יבאומדנא להג' תלויין להלך ויאן סומך
 על זולא אז לא בבודך כשד וירא אתה מרבים; כ' הבודך יכניס ידו בנחת
 בלא דפון ידים; ואם נתסדה שום סדה כשהבודך חכנים ידו מוציא הריאה לחוץ
 ובודך יחם היא סדה נמצא ראטה בריאה או בזמן; ואל יירא הוא וכש' חאן סומך
 על זולא אז לא בבודך כשד וירא אתה מרבים; כ' אם נסדכו האונות
 בקב חופן פואמתה כש' ואפי' יש בוטעות תחת הסדה ללא עיפוי מקב וצין כ
 אחיה הסדה סדין או סדין כש' יפ' סדין שהסדכו חוטין צרום שבאמצעותם
 תדבק הריאה לרופן ופ' סדין שהחוטנים דקים מאד ואדוכים טפה או כ
 טפחיתם ואין חילוק בין אם הם דקים או עבים; כ' דע שנוהגין
 להקטור בין נסדכו האונות לבשר או לצער ולעצם או אפי' לעצם לבצובט; כ'
 דע דלפעמים דל' חב סוסף' עריכה שתהיה וסדה סותמת כל הנקב; אבל אם
 סתמה דעת מהנקב וקצתו נתוח לרווחה טל זולת הלכות ומהללי צאהרו דל' ו
 דעיקר הסתימה הוא הדופן והסדה אינה לא להסמך הריאה לכל תתקף ממקום
 דיבוקה דעת ואכל לא בעינן שתמלא הסדה לכלחאם פי הנקב לא אפ' חלך
 כ' מהנקב הוציאו סדה והעאר בלי סדה כש' וכן הסכים ב' רב אל' כ'
 אונה

ח לחלק
 כסדך מרג
 הערוכה מקיפולי
 ק עריכה או לקנה
 תיהו לפי ששם
 סדה היוצאת
 לפי שאינה לא
 ש שהתלכו הסדה
 ה ריאה בריאה
 סבדוף יט
 ינה תלויה ויוצאה
 גין; כ'
 סדה שאינה
 י פועות
 שר על הריאה
 ינה ד צריך כ
 כן כולל לראות
 ספרו שיש
 ד הרע בנחת
 ותחת הסדה
 הטעם לפי
 שם כש'
 יאר רוב
 הב המורה
 גם יש תתו
 דלא גדע
 דתו בוטו
 ה דפוס
 דלד
 צין כ'
 אונה
 נ מן
 אם
 י חארת
 כ'

אונק שהיתה נקובה במחט והיתה המחט עוברת לאח ואוכלת בבעד הדופן
 ובעצם הדופן מרוב נימוס וסרכה היתה מקמת בה סביב המחט וממנה
 לדופן כש דמה לי ניקבה מחמת מחט או על גביה כיון שהקצב היה סותם
 מכל עצדיו בסרכה נכונן שלא היה הקצב עובר לחוץ לבעד ולעצם הדופן כשרה
 וכן נעשה מעשה כזה והסכמה להתיר בו סכמת מהררי כהן ערואף על
 נדה וזע דין הדין בכל השלם שכנגד האונות לל אותו מקום של מעלה
 מחוץ האונות על הערוגה אם נסרכה שם על הדופן כש וזואין כלו הוא
 חוט מתוח על היתוכו דאזו על הגובה שכנגד העדרה מפי שהמקום על
 ודחקה לדופן והוא סותמו כן זע דהאזו דמכשירין דקא כשיש סתם
 דהווי סתומה מעלונותא אבל נקב בלא סרכה פל ונהה הללת ל דף לרש"ג
 דאפי לא סרוך כש דכיון דהדופן מהודק על הקצב ושפי דע הדאש וסלג עשין
 סג כדווש רש"ט דלא שטי אפי סרוך אבל נקב הפתוח לוויח והוי מהודק
 לדופן לא עלתה על גבי שום אדם להשדור אבל הללת ל דמשון רש"ט מוכח
 דבעי סרוך ושכן זע המכשירים והדאש והסוד מרשו דכיון דבעי סרוך וכן זע
 מהלויט ואפי היתה דפל לרש"ט דלא בעי סרוך לית דאש להאזו סבדה ומא
 לל הללה הוכח דיש ספיקא אחרונה לעדונו לסבדת רש"ט מכשירין אואם
 כפתק בנקב אי מהיים אי לאחד שחל מכשירין חטעם סס ספך מהם ספך
 לאחד שחל וואל מהיים דלמא הלכה כל ש"ט ומנהגינו להטוין אם אין סרכה
 וזה פשוט נדע כי מנהגינו להשדור אם נסרכו האונות
 לחצה כל רבו הדמבם נדח אם יש מכה ב בדופן העדעם ענין ונסך
 למכה ולענין ענין כפוחה שהענין שיש במכה אינו מניח הווא לודבן
 שהענין נוקב הווא תמוז אבל אם נסוך על הענין כש נפ
 שוטור הדופן הצד אינו מחזיק לא ל עלעות ושתי עלעות קטנות אם
 שיתבדר לעין שעדיין הוא כנגד האונה ללא כנגד האומה ואז שכנגד
 האומה ונסך חוץ לנש עלעות הוי זופן רחב ואע"י שנסך על האונות
 ואפי ניתוסכו העונות במחמתן אין להכשיר דך כזה שנסך כנגד שש
 עלעות בלבד דם הבהמה שמונה והשמוניות עלוה
 עם החזה על הדופן ונסך עם כש סל אם קנה א על של כבס ודא
 ביד עלעותיו בעד הרחב סרכות תלויות הן ולא היו דבורת ברוחה
 סב תלתי אוני שהם סרכות מגבן ולדופן ודאשי הסרכות דבוקים אז
 בזה כש סג אם יש סרכה מנהובה על האונות או החיתוך לגב
 ומחמע הסרכה יוצא חוש א לדופן כש סד אם נסרכה הווא
 לדופן הרחב פל ששם החלל רחב ודיך סרכה להתקד ואין הדופן סותם כיון
 שהוא דחוק מן הווא סד אם נסרכה האומה לדופן העל
 בלכסון כש וכן המנהג סד אם נסרכה האונה בלכסון לדופן הרחב
 פל והרעבה ומהלית ג חן ודעוטר מכשירין סד הח

דמכשירין

דמכשיר
 הקוף מ
 לדופן כ
 סותם י
 ואין ש
 סרכה
 הסרכה
 ואפי
 כש כו
 הסרכה
 מה ש
 סכ
 המקו
 רובא
 פל ד
 רובא
 אבל
 הסרכה
 דאזלי
 אין לה
 יוצא
 כחיות
 רובא
 אם סר
 על
 האומה
 בזופן כ
 בדיקה
 הדי הו
 הסרכה
 המכה
 אל הדו
 ברוח

ד' הכשרותן אם נסדכו מקצתן ולדון י' אבל אם נסדכו מבפנים דהינו לצד חלל
הגוף או אפי' מבין חיתוך לדון או אפי' בשיפולו רואה וסדכה יוצאה משם
לדון ע"ד דחישון שמא הסדכה באה מבפנים ובפנים היא נקובה ואין הדון
סותם עם י' ועוד דחיתוך השיפולו אונם נומדים במצר החזה לא כנגד החלל
ואין עם סתימת דופן ואם יש מכה בדופן ע"ש שלא בדיקה ע"כ אם
סדכה יוצאה משיפולו אונה ומתפשטת ע"ג האונה וכסדכת לדון אם קוב
הסדכה בגב האונה כש' י' זכוין דרוב הסדכה בגב הנקב בגב והדון סותמו
ואפי' היתה מתפשטת הסדכה מן השיפולו לפנים וכסדכה לעומן הלב
כש' כיון דרוב בגב ושאר הסדכה שיש לשומן הלב אינו לא התפשטות
הסדכה ההמשונה ואם הרוב בשיפולו פ"ל ובמקום שעושין נפוחה יבדוק
מה שנגז השיפולו אבל מה שנגז הדון א"צ בדיקה אש"פ שהוא מיעוט
ס"ט כל מקום דידעונו בודאו א"א שהנקב הוא במקום שנגזרו והוא
המקום העל א"ל לא בעינן רוב; ע' דע דכל מקום דאזלינן בתר
רובא אם ארע עמיקן המועט הכמ"ח במקום המטרין נמצא עם נקב
פ"ל דהא חילתאי מילתא דמטע יצאה הסדכה דמאי דאזלינן בתר
רובא להכשיר הינו מן הסתם דתלינן שיצאה הסדכה ממקום התר
אבל השתא דנמצא נקב במקום המועט לא נשאר לנו מקום לתלות
הסדכה שיצאה ממקום התר ועל לכ"ע; ע"א דע דכל מקום
דאזלינן בתר רובא דסדכה ה"ל אם היא סדכה א' אבל אם הם סרכות
אין להתיר; ע"ב תרתי אונז דסריכין מחיתוך לחיתוך וסרכה
יוצאת מביניהן לשומן הלב אם הרוב מחיתוך לחיתוך כש' וכן אי סריכוי
מחיתוך לחיתוך וסדכה יוצאה משם ולדון בכל גוונא אזלינן בתר
רובא וכשרוב הסדכה בשומן ערוך כפיחה מה שחוק לחיתוך; ע"ג
אם סדכה טולה מן האונה לדון שבצד האומה וסדכה האונה אין כטדה;
ע"ד אם סדכה טולה מן האונה לדון שכנגד האונה ולדון שכנגד
האומה אזלינן בתר רובא; ע"ה אם האומה סדכה לדון אם יש מכה
בדופן כש' ואפי' העולה עמחים הן פבים הסדכה הן תחת הסדכה ואינה ערוכה
בדיקה ואם אין מכה בדופן כ"ל; ע"ו אם יש תרי בועי דסריכוי
הרי הן כקב בפועל ול"ע תלינן במכה ואם אטום או מראה כסולת תר
הסדכה ובדקינן לאטום או מראה כסול כדוכיה יאלע שתהא הסדכה כנגד
המכה ואין חילוק אם הסדכה תצאה מגב האומה או משימלי או מבפנים
אל הדון דהא לא הוי בטמא מטום הקנה לא מטום ריעותה בדופן ול"ע
בריאה ואין חילוק בין שתהיה הריאה סמוכה או סרכה וכן כ' הרמבם פ"ג

האום

בבטח הדון
ממקד
הסותם
דופן כשה
ע"כ
על מעלה
כלו הוה
אם צר
ע"ש סדק
ע"ש ש"כ
ע"כ ע"כ
וי מהוה
ש' מוכח
י"ד וכן ע'
נ"ח י"א
י"ב ו"א
מ"ח ס"כ
ע"כ סדק
זו האמות
ע"כ ונסדק
א"ל לידן
ע"כ
האמות
ש"ש
יתעולה
ע"כ וראה
ה'
ע"כ ע"ה
ע"כ
לדואה
כיון
והחב

האום על רוחה שנמצאת סמוכה לדופן בין שהעלתה עמחום בין שלא
העלתה חוששין לה שמא יקרה וכו' וכו' עושין בה מפרקין אותה מן
הדופן ונזהרין בה שלא תיקרב אלא נמצאת קרובה ונמצא בדופן מכה במקום
הקרב תולין במכה ואומרון אחר שחל יקרה כשנתמקה מן הדופן וכל כ"ו
דזקא בנקב דף דאכשר לומר דכשנתמקה נטעה כשנתמקה מן המכה
אבל בנקב גדול קצת לאי ואם יש שבר בצלע אפי' קרב דף אין תולין לומר
דכשנתמקה נטעה ויותר מעין ליעשות מחמת עלע הנשבר גם יש שבר
להלך דזקא בסמוכה לדופן אבל סידוך שהוא חרוך לאי לכו שהוא עטוי
לוחתך מרחוק בלי שנטעה נקב וכל מהלך אל והבן זה כי הוא חלוץ אמיתי
ועין בתען ס' דעו ח"ב ומחלה בטורי ב' לסגחון ע"ז אם נסרכו
האונות או האומות לקדחת או לשמנונית חלב או לטרטע ויש בהם מכה תולין
להלך וא"ע בדיקה ובזה חרו רוב המוחים וכן מנהגיכו להלך אבל אם נסרכה
לחזה אפי' בלי מכה כש' ע"ז מכה זו שאמרון הינו טיש בחסן
כעין נגע או שנטער העצם העכו שחזר ונקטר אבל בהרות שאוות אינן
ס' מכה ממש וז"ל דהו ס' מכה ע"ז אם יש מוגלא בשבר
שבין העלעות תולין בדופן ס' אם חסדה האומה בגבאוסדק
והעור והכשר קיים ונקדו בדופן כראו שהעלע היה נשבר ונתרמח בין
שהעור והכשר קיים ליכא למוחש למידי וכש' ס' אם האומה
והאונה נסרכו בסרחה לדופן ס' הער אם רוב הסרחה באונה כש' והם
הרוב באומה טל' ס' אם נסרכה האומה לדופן עישבו מכה
והסרחה צמחה וזעה לה אם רוב במכה כש' ואל' טל' ס' אם
נסרחה האומה לטרטע ולמכה שבדופן אם רובה במכה שבדופן כש' ואל' טל'
ס' אם היו הסרכות או מחעה על מחעה ואין ניכר בהן רוב לשם עד אז
היו פליקא דאורייתא ולחומרא ס' אם המכה באמצע הסרכה
הע"פ שהיא מתפשטת חוצה לה מכל הצדדין ומה שבצדדין הו' רוב
כש' דאיל היכא ליכא רובא זמיל היכא ליכא רובא ס' פן
מ"כ בקובץ א' מ"ו מהר"ט ז' עטר אל מנהגיכו בזה במלהו אלוין
בתר רובא חוץ קמדה שבדופן דבכל מקום שתמצא באומה סרחה לדופן
ויש מכה במקום הסרחה כש' בין אם היה הרוב במכה או חוצה לה בכל
ענין כש' והטעם שאי אפשר שישבר העצם ולא יכחשו כל פניבין
וכיון שהמכה קולמת הריחה ונסרכת תסתך ג"כ א' שביבוחי הנסחבים
מכאבה וז"ל טפיר אמרון שכל הסרחה היא מחמת המכה וכש' טל' ול
מזויק ואל' ודבמ סרחה וטעם הם מזרכי החיירה והנסיין וז"ל ג'

המעיין

המעיד
כהבס
כי הכל
ומציע
מחשבי
עב וחי
וחזקט
פד
בלטהו
נדעל
אכילני
אוכאני
אח"א
ועיק"ב
וכן אה
ספ"א
דתלי
מהרי
בעשים
טוקץ
וכשנת
כשרה
כ"ו
ונם ה
כ"ו
ו"ט
כ"ו
היוצד
ולצדכ
מרכא
הצד

המעין יסכים דעתו לזה אפשר דיוכל לסמוך על זה
 בהבסל מרובה להכסיר י פז ודע דיושלן לבקי לעיין
 כי הכלתלוי בעיקר הסרכא דלכעמים ותכשט מריר הכמה
 ומגיע ממקום למקום כה ז מקום שמכשירין הסרכא והכל הונק
 מחכעיקר ושורט הסרכא שהוא ממקום שטים סוד הסרכא הוא
 עב וחזק וההתכטטות הוא דק וחלוט וכל היכא דחזיניה עב
 וחזק טדינן ביה רכא ואיד ז אינו זא הפכטטות ותלינן להקל
 פח קדע דלאו דוקא זא הנוכרים דטדינן להו בתר רכא זא
 כל שהוא דומה לנדון זה שגורב נגד מקום ההיתר מותר פט
 ודע לכל הגי דטדינן לדעת העיטור ברובא הינו בלא בדיקה
 אכילו במקום שעושין נכחה י צ אס הדבר ספק אס הרת באונה
 או באונא נוהגים להטליך עטר על גבי מקום הסרכא ומדיח
 אחז אותו המקום במים ובמקום שהיתה הסרכא נאחז העטר
 ועיג גבולים לידע היכן הרוכ נטפה ומנהג זה לא דבר רק הוא
 וכן אס עשתה הריאה בצבוצ סמוך למקום חתך הסרכא והדבר
 ספק אס הוא תוך מקום הסרכא או חוץ למקום הסרכא וכשרה
 דתלינן במשמוש היד בודקין לה עין עפר כל במנהגים וכך
 מהריו יצחקי בטס מנהג קדמון מאביתנו הקדושים ואנו עושים
 מעשים בכלים י צא אס נשבר צלע אחד וינוא ממנו
 טוקץ לפנים וסרכא יוצאת מהאומה וסרכת הרבה עג הטוקץ
 וכשנחטקה וט נקב במקום הסרכא טרכה ומיהו כגב האונות
 כשרה י צב אס הריאה דבוקה בדופן מצדימין וישמכה
 כגון שנשברו הצלעות והמכה מתפשטת זיא צלעות מצדימין
 וגם היא דבוקה מדד שמל וישמכה בצלע אחד שהיא דבוקה
 בז צד שמל או להיכך וכן אס היא דבוקה מצדימין בן צלעות
 ויש מכה בכלן ובצד שמל יט גכ דבוקה בן צלעות ויש מכה
 בכלן טרפה מטעם נשחברו רוב צלעותיה י צג סרכא
 היוצאת מבכני האומה או האונה וסרכה לגב האונה בחוץ
 ולדוכן אס הרוב כגב האונה נוהגין להכסיר וזוהי הנקראת
 מרכא עקומה י צד אס נסרכו האונות מכפטים ולדוכן
 הצר טרפה י צד אס כל הריאה דבוקה לדוכן כלי

על
 ותה מ
 מכה במקום
 זמן וכל כמ
 מן המכה
 תונן לומר
 גם ישעבר
 שהוא עטוי
 א חלוק אמית
 אס נסרכו
 ס מכה תולין
 אס נסרכך
 נו שיש בחסן
 שחורות אינן
 לא בבשר
 גב או סדי
 יכא ביק
 סס האומה
 כש יא
 עטבומכה
 ג אס
 וכט ואלטר
 לשום צד חז
 הסרכך
 הורוב
 ז
 זעלין
 סרכה לדת
 יב לא ככל
 סביבון
 ונחבים
 סעכ וכל
 ג

מקור דלים

שום כליזש הויה מקומא מעלייתא וכשרה ואפילו אין מכה
 כדוכין: צן אס נדבקה כולה האונות והאומות אעפ"ש
 נדבקה ממהוץ ולא מצפנים מכשרינן בלא נדיקה וכן היה
 נוהג מזה מהלך זלילה ועיין בתוס' פ"ד: צ"ז. דיאה
 שנמצאה כעמו הלב כסני והוא כטר בלני קולפין אותו מעליה
 ואם הויאה תחזון שלם ויפה בליטום טרפות כשרה אעפ"ש תחתיו
 קמטום והכשר הכלוי לא מעלה ולא מורוד: צ"ח דע שכל מקום
 אמרו בדין הפרכות טרפה לא טרפה בחולט לא מנרקין המרא ומדקדקין
 שלא שאר מהפרכא כלום ואח"כ בודקין בכשרין אפ"ל מצבצבא נטרה וכן
 המטה הקדום בכל ארצות תימן מימות קדמונים אש מפי חיש ורצון
 אבותיו לסמוך על הדין ועל האמת כמ"ש הרמב"ם מטעם הפסד ממנוססין
 נשדך ודין צום להתנהג כפי הדין ולא להתמיר ומוציאתי כבדיקות ערכי
 להלמי התעמלן משנת השלמו וז"ל מועתק חבטי התלמוד היו מתירי

הנפיקה לכי שהיו תחבין הפרכא מעיקרה ומחטטין אחריה ואם לא יבדקו
 המים זה יורה שהיא טהורה מכל נקב ואם יהיה טס נקב יבדקו המים
 ובאו בודקים אחר חבטי התלמוד והיו חותבין הפרכא מאמצעה ונפחתי
 אותה בכושרין וידוע שאם חתך הפרכא מאמצעה לא יראה הלקב ולא
 יבדקו המים שאמר שיהיה הנקב נפתח בפרכא וכשרא חבטי הדורות
 כך עמדו ונהגו במנהג שכתב הרמב"ם: צ"ט הנה מן הדין נראה
 מכונא מדברי מהר"ץ שכן הדין צניד לנקות הפרכא אפ"ל הרב בעל ר"ב
 כתב טראה תוספת בצננה על הדין והוא א"ו ומנקין הפרכא ואח"כ
 נופחין אותה ולא מצאתי לזה שום סמך וכבר האריך מהר"ץ על זה
 והשיב עליו ועוד ועיין השמות בנו של הרב על מהר"ץ: ק
 בודק שהוציא ידו ואמר טרפה ואח"כ הכניס ידו אחר ולא מצא טרפות
 הראשון נאמן ואפ"ל באו בבת אחת ופ"מקום שעושים נפוחה בודקים:
 וכן טפח שהכניס ידו ואמר טרפה ועת ברר שלא טפח הטורף ולא
 נגע פריאה וכתחו הטרפס ובודקו ולא מצאו טרפות אפ"ל להאיי
 דאמו טרפה ודוקא שאמר שמצא טרפות בריאה אכלאם אמר סתם
 טרפה ואפ"ל אמר ובודק הראשון טעיתי באמרו טרפה אינו
 נאמן: ק"א אמר בדין שלא כסדרך היתה ואמר מכחשו

ואמר כסדרך היתה אמר בדין טרפות הלב וכו' י"ב סעיפים
 סימל"ב

הלל
 קו
 סתם
 ולא הגוי
 אפילו
 במקום
 בדכני
 שאין ל
 אס ספ
 ניקב
 שהוא
 לחללו
 מספר
 לניבא
 כשרה
 וכאן
 הערו
 אס נל
 עצם
 אס שו
 ולא נ
 עדה
 הכסו
 סי
 ניט
 וחצי

מקור חיים

הלב יש לו ג' חללים ניקב לאחד מהן טרכה ואפי' לואם חללה טרכה
 קותחו טרכה הואיל וקווא עגול וקשה לא מיהדקיפה ואיט
 סותם אבל אם שומן הלב עצמו ~~הוא~~ סותמו טרכה: ב ניקב
 ולא הגיע לחללו אם עי' חו' כסרה ואם במחט או עי' קוץ טרכה
 אכילו לא ניקב ולא מבחוש אם לא תנקב כבר הושט או הליאה או
 במקום אחר שהנקב במק'ו: ג ומיהו אם נקב הקוץ לפענו
 בדכני הכהמה ונתחב ללב ועודנו לכנינו עובר מהדוכן ל הלב
 שאין לחוש בכגוון זה לנקיבת איברי' הפנימים כסרה: ד
 אם ספק אם ניקב עי' חו' או עי' קוץ כסרה מטעם סם ספק
 ניקב עי' קוץ ספק נקבו איברי' הפנימים פ' לא נקבו אם
 שהוא מכו' ש: ה אם ניקב הלב מצד לצד כסר והוא שלא ניקב
 לחללו: ו נמצא מחט בלב אע"פ שאינו עכר לחוץ טרכה
 מספק דשמא נקבה דרך כניסתה והיה אם נמצא מחט בטרכה
 לניבא טרכה מספק י ז נמצא מחט בסממן הגדול של לב
 כסרה ככל גוונא ואי' לו חודה לצד חלל הבהמה דכאן היתה
 נכאן נמצאת: ח קנה הלב שהוא קנה שומן שנין ב
 הערוגות וכן המזרק הגדול שניקב לחללו טרכה: ט
 אם נמצא סני לבבות או שחם הלב טרכה: י אם נמצא
 עצם בלב ואין בו חדות כלל משני צדיו כסרה: יא
 אם שומן הלב דהיינו טרכה הלב אדוק בלב והכריד ראשו בסבין
 ולא נמצא פוקד מגיע וניכר לחללו כסרה אבל אם הגיע הקוד
 עד החלל טרכה: יב לב שהיה עליו כסנו מלא מים והפרידו
 הכסני ונמצא הלב שסם בלא נקב כסרה:
 סימן ל' דיני הכבד וכו' ל' עי' פים
 ניטל הכבד טרכה ואם נשתייר כזית במקום חדר הנכזית בניקום
 חיותו כסרה ואם היה מתלקט כחצי זית כאן
 וחצי זית כאן או שהיה ארוך כרצועה או מרודד טרכה: יג

מן מכה
 געכ' של
 וכן היה
 דיאה
 מעליה
 שחתיר
 כל מקום
 א' ומחזקין
 כסרה וכן
 יש ור' און
 ד ממנוססן
 דיקוס ערכי
 מוד היו מתיר
 סם לא יקבן
 קו המים
 נוכחין
 הלב וצא
 במי הדורות
 דדין נראה
 כדעל' כ'כ
 א ואח"כ
 הריץ עלנה
 פ'
 מצא טרכה
 שחה צדקים
 טרכה ולא
 כילו להאיי
 ס' אמר סתם
 ארכה אינו
 אחר מבחוש
 י:
 ניכיים

שער

הלכות שדוטה מקור חיים

שיעור זה דכשני זיתים אפילו כשור הגדול וכעוף הכל לבי גדלו וקטנו וגדוים וטלאים דינם כבהמה: ג יבש הכבד וכל נשתניו כזית כמ' וכזית ב'ח טרפה דהווי כעטל ואם ובטו לזה שני זיתים לפי שאין שטאר הכבד לח טרפה יד עימוקק הכבד דהיינו טרם יוצא מכשר הכבד אם לא נשתניו לו ה' זיתים טרפה: דה כבד שקשה באצן כשרה: ו

כבד שהוא עב אולבן כשרה: ז אסרתניוע הכבד אפילו ב' זיתים לו כשרה וצריך ששאר כ' זיתים שלמים לצד מחסרון התולעים: ח נעקר הכבד ממקומו ומעורה כטרפסיהוון כאן מעט וכאן מעט כשרה: ט מחט שנמצא בכבד בין ש'בא לכנינו שלם או חתוך אם צד הדק שלו של צד החלל הכה כשרה דדרך סמכון ירד ונקב את המסמכון יוצא לכבד נחמנו לחוץ ונאטלו אינו חמוץ כולו כבשר הכבד לא חודה יוצא לצד חלל הכהוה וראש העב נחבא בתוך הכבד כשרה ואם צד העב שלו לצד חלל

הכה מה טרפה דדרך וש' נכנס לצדן ונקבה יוצאה מחדקין לחלל הכהמה וח' נכנס לכבד שלו נכנס דרך סמכון לא היה לו לנקב כצד העב שלו וח' נכנס לנקבות איברים הפנימיים ודוקא צד העב שלו בונה לצד המסמכון אבל לצדד' אם הוא כונה ערפה דודאי נכנסה דרך הוסיט שלו דרך סמכון נכנסה

א' בהתעקס לגמרי וליתחב בעובי הכבד וכלל בהחטאמה שהיא כרשין תורה אבל בצדקה אין חלוק בין העב לצד חלל הכהמה כיון הדק דטרפה: מעשה ב'ניצ שבת שמצאו בחתיכת הכבד באחר שצ'א'הו ובשלוחו מחט תחובה בחתיכה אחת

מאמצעית הכבד והמחט היתה מהמחטים שמשתמשים בהן הנשים שאין עמול ויהי ש'ס הכ'מר והתירו מדין ס'ס ספק קדם שתי ס' אהי שח' ואתל קודם שחיטה ש'מ' נכנסה דדרך קנה ולא נקבה אפר אחר: (צ'צ ומ'ני וג'ט) אם נמצא מחט במחכון הגדול של כבד או של ריאה כשרה דודאי דרך סמכון נכנסה ופין מחט גסה או דקה אפי' קופא לבד וא' צדיקה כלל אפי' איתה לריאה או לכבד קמן: יא ודע דלאו דוקא מונחת כמסמכון לא אפי' תחובה בכשר הכבד כשרה

אבל

אבל
י
ט
א
הכב
יד
ואם
נטר
אם
י
דק
לכות
ועי
דש
א
דוד
ואם
מכ
אב
שח
עש
אפי
א
וא'
זול
הי
כע
מכ
כד
הי

הלכות שחיטה מקור חיים

אבל אם נמצאת תחובה בכד הכבד וחודה למעלה לצד הקנה טרפה;
 יב ניקב טרפס הכבד נקב מכוול והוא החלק מה טרפס
 אגוא מכופה בכבד טרפה. אבל ניקבה הטרפס חוץ ממקומו
 שהכבד מונח עליו כשר: יג אם נמצאו שני טרפסים כשר:
 יד אם ניקבה הטרפס במקום דמאשמשא ידא דטבחא כשרה
 ואם נמצא סביב הנקב חוטמים לבנים כמו חתך נקבשין הוא
 וטרפה וכל סביב דאיותיה דהאי דיומא ושל הקל: טו
 אם נסרך הטרפס לצלע כשרה ולא אשכחן סרכא לא כריאה;
 יו אם ניקב טרפס הכבד כנגד הכבד ונסתם הנקב בטומן או
 בקרום ואפי' בחלב טמא כשרה: יז אם נסרך הטרפס
 לבית הכנסותיט לבדוק בכרס סודאי וט מחט או קוץ שנקבה
 ועי' דאח מרכא זו ומנהגינו לבדוק כל ביהכ' אפי' לא נסרך
 דשכיחי מחטים וענוריות וכעמ' יח נמצא נקוב מעבר לעד
 אך בלא מרכא נבין אם נמצא סרכא או מחט תחוב או מונה בכרס
 בדוקים עוד ביהכ' אם נמצא אפי' כש מעור ביהכ' שלם מכשירין
 ואפילו נמצא מחט תחוב בכרס וכנגדה סרכא כנגד כי המחט
 מכרקי' המרכא ואם נמצא אפי' כש מעור ביהכ' שלם כשרה
 אבל אם יסקל כנגד כי המחט מטריכין אותה וכבר העידו
 שחזר בו מהריץ ממה שכתב כאן ומהו שכתב בתשובותיו וכן
 עשה מעשה בעצמו להכשיר: יח נמצא מחט בטרפס
 אפילו היתה טמונה בטרפס טרפה מפסק דחויטין שחא ניק
 א מהאיברים שנויכתן בתשהו הפנימים וכין קובא לצר או לגוי
 ואצ' לבדוק בחצר סהכבד אם יש נקב אל דמכיון ארובא
 זולתי סרבות דריאה וביהכ' יט חסרה הכבד לדעת
 הרמבם כשרה: כ אם נמצאו ב' כבדים טרפה דהו
 כניטל ואם הותרת טומולת שלא במקום מרה וחיותא יש
 מכשירין: כא אכן ש נמצא בכבד של בהמה טמון
 כבשך התחמן כשרה לבי שטס מתהוה חמותל המאכל
 היוכל הכבד להתהוות הלים:

בכני
 יבש
 וכניטל
 מה יד
 שתיירו
 מה יג
 וכו' ב' ב'
 סדוק
 רכשיהון
 כבד
 חותך הנה
 מנו לחוץ
 חללה הנהוה
 לצד חלב
 אחד קין
 לא היה לו
 ודוקא
 ואכונה
 נכוסה
 במחט אמה
 חלל הבהמה
 בתהכבד
 אחות
 משיב זהו
 יין סמסכ
 נמה לדוקנה
 נמצא מחט
 ירך סמכין
 אצ' בדיקה
 ודעלמא
 כד כשרה
 אבל

הלכות שחיטה מקור חיים
 סימן לד' דיני טרפות המרה וכן דם

מרה שניקבה טרפה ואם מכסה לתלות ביד הטבח או בסכין
 כשרה ואם ניקבה כנגד הכבד אפילו שלא במקום הדבוקה
 והכבד סותמו כשרה ואם לא נסתם הנקב אע"פ שהוא סמוך
 לכבד טרפה וכשניקבה המרה וניקבה הכבד גם כנגדה
 טרפה ואם נסרכה המרה למקום אחר כשרה דאין סרכא
 לא בריאה: ז' חסרה המרה או ניטלה או נמצא ז' כשרה:
 ג' אם נמצא גרעין של תמרה במרה כשרה ואם הוא גרעין
 של גית טרפה דכיון דנכנסה דרך מקום דחוק מוטעין שם
 נקבה כשנכנסה: ד' מחט שנמצא במרה בודקין אותה
 בנפוחה אם היא שנימה כשרה לכולהו רבנא חז"ל זולתי הר"ן
 ולדעת רש"י ודעמיה צ"ן גרעין של גית בין מחט כשרה בדדו
 ואם נאבדה המרה הואיל ואין אנו יכולין לכדוק אם יש נקב אל
 טרפה: סימן לה' דיני טרפות הטחול וכוסין סעיפים
 ניוטל הטחול או חסר כשרה שאין חיות הבח תלו בו ומכני
 בק אם נמצא בו מחט דינו כדיו הכבד ואם מחט ש
 הטחול הוי סם וכל דאיכא סכקא אחריו נא כשרה: ז'
 הטחול ראשו האחד עב והשני דק כבריית הלשון אם ניקב
 בראש העב נקב מבוטל טרפה שנא יירקב וניקוב הכרס
 ואם ניקב נקב שאינו מבוטל נשאר תחתיו של הנקב
 כעובי ד"ג כשרה דהדר בריא ונא תיקב הכרס: ח'
 אם נחתק הדק וסמוך לחתק זה ניקב העב ואין בין
 נקב זה למקום החתק כי אם פשהו כל שיש תחתיו
 כעובי דיני כשר: ט' אם ניקב בטני צדדיו דהיינו
 הצד הדבוק לכרס ודך שכנגדו זכ"ל ובאמצע נשאר
 נשר הטחול כעובי דיני כשר: ה' אם ניקב העב

ה
 זה ש
 דיני
 כשר
 יהי
 אש
 אס
 שהו
 אש
 העב
 ברא
 שהרו
 מכחו
 ולקו
 דיני
 ופרו
 עובי
 לאכו
 כה"כ
 עב
 של
 לגמ
 בטי
 אש
 שני
 אחד
 טרפ

הלכות שחיטה במקור חיים

זה שלא כנגד זה כמין שצד זה ניקב ונשאר כעובי ש
 דינר ולזה היה גכ"ז היה מכוונש שכל אחד ניקב עד חציו
 כשרק שימיה בין נקב לנקב רוחב עובי דינר דאלכ
 יהיו כנוגעים להדדי והולך כמבולש : ז
 אם ניקב נטא נשאר תחתיו לא כחות מעובי דינר אבל
 אם יהיה עובי דינר בצירוף הקרום שעל הטחול אע"פ
 שהוא אסור יש מכשדין [שן ומהרי"ל] : ז ודע
 אם אתו חלק שברוחב צד העב שהוא דק נקרא צד
 העב ואם ניקב טרחה : ז' אם נקדע הטחול
 בראשו העב דוקא אם נמאקה או לקתה בשינוי בשר עד
 שהרובא גורדו דינו כניקבה ודוקא אם הורחלה לקות
 מבחוץ והולך לכניס אבל אם הטחול שלם מבחוץ
 ולקוי מבניגם אפי' במעם עכורים ואפי' כולו לקוי בלא שיו
 דינר זהב כשרה : ט' אם יש מים בטחול אפי' עכורים
 ומרוחים אם הבשר מבינו שלם כשרה ואע"פ שלא נשתיר
 עובי ד"ז י' כל מה שדבוק לכרם קרוי עב ולא יותר
 לאכוקי הצד העב שאינו דבוק לכרם ופרת כתב ד המיקל
 בהכ"מ לא הכסיד י"א שיעור ד' נחות מחצ"י
 עביו של אותו טחול ומ"מ אם נשתיר בטחול כחצי עובי
 של טחול עגלים קטנים נחות מעט פני להכשיר אפילו
 לגסה שבגמות דהא הוי כד"ז י"ב אם נשתנה העב
 בשינוי מראש לכלי כלי לקותא כשרה : יג
 אם ניקב הדק או נחתך כשרה : יד אם נמצאו
 שני טחולים כשרה ואם ניקב אחד מהן בצד העב אם הם
 אחד גדול ואחד קטן וניקב הקטן כשרה ואם ניקב הגדול
 טרחה : טו טחול העוף מין הנקב פוסל ב"י
 קיימך ל"ן דיני טרפות הכליות וכו' י"ט טע'
 ניעבו

בסמין
 בוקה
 סמוך
 דה
 טרכא
 כשהו
 אגרעין
 טמא
 אותה
 הרץ
 דה דגדי
 נקב אל
 סעיפים
 ומכני
 מחד ש
 ז
 ס ניקב
 בהכרם
 הנקב
 ז
 ב"י
 נחתיו
 יודיהנו
 ע נשאר
 קב העב

הלכות שדר זיטה מקור חיי

שטלו הכליות או כוליא אחת או נברחת בכוליא אחת או
 בשלש כליות כשרה: ב אם נחתכה או חסרה או
 נקבה אכיל עד החריץ ועד בכלל ואפי' מעלע' כשרה
 דהדרא בריא ובין נקבה ע"י חול' או ע"י אגט כשרה
 ודוקא כשיש הובחה שנתחבה המחט מבחוץ להכוליא אבל
 או מוכח שהמחט באה לה מצד חלל הבהמה פשיטא דכשרה
 ג אם לקטפה הכוליה דהינו אם תאחוז במקצתה
 יתמסק ויכול להגיע חוליה זה עד הלובן ועד בכלל טרפה
 דיותר מדיק לה כאב הלקותא מכאב ניקב או נחתך: ד
 מכת חרב דינה בלקתה הכליא ודוקא אם נחלקה לשנים
 אבל אם לא נחלק לשנים אפי' הגיע המתק עד החריץ כשרה
 וכרת סל דדוקא מכת חרב וסביב המכה היטה מוגלא אבל
 כל דליכא מוגלא ולקת סביב המכה כשרה אפילו נתבקעה
 בשנים: ה אם נמצא בה לוחה אע"פ שאינה סרוחה או
 מים טכוריים וסרוחים והגיעו עד הלובן טרפה אכל
 מים זכים ואפילו בשלכותיה קטנה תוך הכליות כשרה
 ואפילו הגיע ללובן: ו אם נמצא בה דם כשרה והיא
 נמצאו בה מים שמראיהם רע אבל לא היו עבים ועכורים
 כשרה: ז אם הלקות הוא בלובן אע"פ של הכוליה
 בריאה טרפה והוא אכל ומצ' מחריץ: ח ספק אם
 הגיע ללובן טרפה וכלת מתיר: ט אם נאוכה לוחה
 וקודם שנבדקה אם הגיע לחריץ או לא נאבדה טרפה
 י אם נמצאו אבנים בכוליא ואפי' נמצאו במקום
 חריץ כשרה: יא כוליה שהקטיניה ולא נשתניד אמש
 כשיוב בבהמה גמה ובדקה עד כפול טרפה והוא שרקעיה
 מחמת חולי אבל אם הוא מתחלת דריי' כשרה: יב
 יד עינין אם הקרום שלה כוץ בידוע שהא מקמת חולי

ואם

ואם אי
 בכיותה
 לא בכל
 קטנה
 כשרה
 אם כול
 ג כול
 הקטיני
 ודוקא
 אם יש
 יח
 אם הא
 של עין
 טכמת
 הכליות
 ושאר
 ניטלה
 שתי
 ד א
 העוק
 כיצית
 ו
 והה
 מ
 טקט
 ט

מקור עזיים

והוא הגלד שעשו כצמר מבנים וגו' יין אותו מהם בחוק
 אינו פותם ולזה היבא דחוי טינן לנקיבת הדקין ציין לגרו
 הליחה תחילה במטין ואחכ בודק אם יש נקב אם לאו והל
 אם עלה קרום ונקבם אינו מתימה דככל הנקובים אין הקרום
 פותם ולאו דוקא ושט וריאה: ב אם חלב טהור
 ששם או בשר אכלו באבר אחר כשרה שכל חלב טהור
 פותם וחלב טמא אינו פותם חוץ מקרום שעל חלב שהוא
 טרם חלב וחלב שעל גבי הכר כשתא אע"פ שהן טהורים
 אינן פוקמין לבי שהן קשים ואינם מהודקים יפה על הנקב:
 ג וחלב חיה שנגדיו אקדח בבהמה אינו פותם והעוף כל
 אומן שלו פותם: ד אם יש מחט תחוב בנקב וחלב טהור
 או בשר פותם כשרה: ה דבר שצריך שיעור לנקיבתו כגון
 טחול אין מושיל חלב או בשר לסתום דשמא אינו פותם כ"כ
 בעובי דף: ו מש השמוך לנקיבה שהיא מתחלת
 בני מעים שניקב אע"פ שחלב שעליו אמור באורך אמה
 ממי לטעין נקב סמכין אמקצת גאוניס דק"ל שהוא בסוף
 המיעים לדידן לכמות מפתם סתים והכרח כתב ומסתבא
 נמי לחלב דסוף גמיעים אע"ל דאיכל לא אכלוין ליה מסתם
 סתים עכ"ל ומהירד אונכנהיים השיגו: ז
 ודע דחלבים שאינן אמורים מן התורה דהמדרבנן
 סתמי ודבר שיש בו מחלוקת אם מדאנריתא או
 מדרבנן כחלב בני רינעם לכוה"גין בן היתר סתים ולחמן
 דס"ל שאמור מן התורה לא סתים ונלעד דחומר
 בעלמא היא לומר דחלב בני רינעם לא סתים לכוה"גין
 לה לכוה"גין בני רינעם לדידן דע"ג"ג בן אמור סתים
 ולמעשה ספיקא הוי ואי אוקא ספיקא אחרינא מותר:
 ח אם יצאן הדקין לחוץ דהיינו שנקרעה הכרם

הכרם
 ומשם
 נחה
 אבל
 דלמא
 טרם
 והחזי
 חזרו
 דכנ
 אם
 שנמי
 כמון
 נמצ
 ושי
 האו
 האד
 המנ
 לחל
 כשכ
 שני
 הג
 לא
 אר
 ויש
 שט
 כ"כ
 אם

מקור ז'יים

הכרם החיונה ממשום שהכרם הכנימי כולה ולמטה
 ומשם יצאו הדקין והחזקו מאלוהן כשדה ואם החזיקו או
 נתהכבו מעכ שלא נקבו טרפה ודוקא דידעין דנתהכבו
 אבל מן הסתם לא וכל שיצאו המועים לחוץ בעי בדיקה
 דלמא נקבו י טו אם נמצאו מהוככים מעכ שלא יצאו
 טרפה: ו תורנגולת שיצאו בני מעים שלה דרך כי הטבעת
 והחזיקו טרפה שאם שיחזרו כפדרן דרך נקב צר כזה ואם
 חזרו מאיניהן תליין דכפדרן חזרו וכשרה: יא הדכא
 דכנתא שניקב אחד לחזירו כשרה שחבירו מגין עליו ואצל
 אם ניקב לכנתא שהכנתא חלב טהור הוא ופותם: יב מחט
 שנמצאת תחוב בדקין טרפה אבל מועה כשרה ואם יש קד אף
 במונח לארכן טרפה זה הכלל בנשט ובמרה תדקין אם
 נמצא בהן מחט מונח כשרה נמצא תועב טרפה ואם
 יש קד מכחוץ אף נמצא ואיננו תמוז טרפה ובשאר
 האיברים אפילו תחוב בו כשר כל שאין קד מהצד
 האחר: יג הכרכשתא שהרעי יוצא ממנה והוא
 המעי האחרון אם ניקב במה שהוא טרפה בלא שניקב
 לחלל הבטן אבל אם ניקב במקום שהוא בין הידיים
 כשר ואפי' ניטל כל מקום הדבוק ביריכיים כשר והוא
 שישאר ממנו ד' אצבעות בשור הגדול ובדקה לכי שיער זה
 הגדול לכי גדלו והקטן לכי קטנו ורשי ומהרי סל אפילו
 לא נשתיר לא שיעור אצבע אחת כשרה ואם ניקב באותן
 ארבע אצבעות או לדעת כשי' באותה אצבע במאהו טרפה
 ויש מכשירין עד שינטל רוב רחבו ויען והגה נרשן
 יד אם סככה יוצאה מהדקין או משאר איברים
 סקובות במשהו ד' הדוכן או למקום אחד או ממעי למעי
 כשר דלא אשכתן בנשה ומרסא לא כריאה: טו
 אם נמצאת הכרכשתא נקובה מבניים והיה במקום הנקב

כעין

חזק
 גרור
 והלה
 הקרס
 הור
 הור
 הוא
 ה
 הנקב
 עוף כל
 שור
 כו
 כב
 לית
 אמה
 במקו
 ששאר
 אמתם
 רכנן
 א או
 נלמאן
 מרא
 ק והנעור
 אמתם
 מותר
 הכרם

מקור חיים

כמיין חטוטרת יוצא לחוץ ודרכה נקב נדנס לתוך אותו
 עובי אבל לא היה מכולל כלל ונראה כי העור שהיה
 לצד חוץ הוא עיקר העור של הכרכשתא שהיה גונו כגון
 העור ונקלק כל השומן שעליו ולא היה גם רוטס הנקב
 לא העור ~~לפי~~ שלם כשר: מעשה מאן שהיה מכה
 בלטה וכתחולבטנה ויאו הדקין שלימים
 והכשירו מעטם שאין לעון כרם אעפ שער הדבטן
 מנוקב: ין אם נמצאו בני מעים טרפה ואם
 מחוברים בב ראשיהם למעלה ולמטה אכלו בכל שהן
 אעפ שהוא מובדל באמצע הרי זוכרה ובעוף אכלו
 כמה ענבים יוצאים ממנו ומובדלים לגמרי כשרה
 ואכי בבהמה דוקא שיוצא מהקיבה או מהקרקבן לדע
 הרמבם דאינו מחלק בין עוף לבהמה אבל יוצא
 מהדקין לא חשיב יתר: ין אם יש מעו יוצא
 מביהכ למסם כשרה אבל אם יוצא מביהכ לכרם
 טרפה: יח דע שהמאכל נכנס לכרם ומחורק
 לביהכ שהוא ככובע בסוף הכרם ומבית הכוסות למסם
 ומהמסם לנקבה ומהקיבה לדקין ומהדקין לנכשתא:
 יט אם יש תורנגולת שיש לה שני נקדים מאחריה
 שבהן היא מוציאה רעי אם בדרקה וראו אותה שהמעי
 שבו יוצא הרעי היה אחד לצד לא שני אותו המעי
 היה מתבטט לב רגומות ובכר הירב וקראו נקב
 העוף אבל המעי היה אחד כשר לבי שאין לו יתרון:
 כ אף יש לה שני דיבי והוא שהוא מחודד
 לדקין בכרם וראשו סתום טרפה ונקרא סניא דיבי
 לבי שהוא מאוק ואפי הזאבים אינם אוכלים אותו

ואיש
 שיוצא
 יותר
 בעל
 אכל
 דהויא
 שהוי
 קיבה
 קותב
 שהוי
 הכר
 גים
 סנו
 ומנ
 כתב
 דנ
 ספ
 הת
 מד
 דא
 ונס
 במ
 כנ

מקור לשונית

ואי שפכו להדדוי כשנה: כא הדרא דכנותא
איוצא פאמכשיתה משי קטן יתר באורך מצבע אן
יתר כשנה דדק היוצא מן הדקין אינו יתר לא דלדול
בעלמא ודוקא שהישר סתום בראשו ואין רגעי יוצא ממנו
אבל אס הוא פתוח לרווחה טרפה דהרעי נוכל לצוק ועוד
דהוא נקובת הדקין וכך איירי במעי שיש כורעי מעט
שהוא חלול אינו יתר :

סי' ס"ב דיוני טרפיות הקיבה והכרס וכו' כ"ס
קידה שניקבה טורכ ואם החלב שעל היתר שהוא מבכנים
לעגול סותם כשה אכל שעל הקשת שהוא מבחוש אינו
כרס שניקב טרפה ואין לו דבר שיסתם אופו
קותם: ב שהרי החלב שעליו אסור ודע שחלב הדבוק לכוס שחתת
הכרוסה אסור מן התורה לך הרמבם אבל בני רי"נס נוה
גים בן היתר לאכלו וכל דהא דסותם הינו לבני רי"נס
סנוהגי בן התר לאכלו אבל לדידן דנוהגין בן איסור
ומנקרין אותה היטב לדעת הרמבם לא סתים לן וכבר
כתבתי לעיל ב דוכאה לי דחלב בני רי"נס לדידן
דנהיגין ביה איסור סתים ועכ"פ הוי ספק ואי איכא
ספקא אותרונא אפשר להקל ומה אמנו נוהגין כ
התר כחלב היתרא אכלו הכי סתים בני שאינו אלא
מדרך בן וחומרא בעלמא הוא וכן כתבנו שכל חלב
דאסורו מדרבנן סותם: ג אם ניקב המס
ונספדס במקום הדק של מחול אם ראינו בכרס
במקום הנוקב דליכא חלב עליו כגון במקום שהוא
כנוי מחלב או שנתאכל החלב מחולי או כדרך

בשמות

דק אוחו
היה
וננוכגשן
הנקב
דהמכה
מים
הבטן
ואם
כלטון
אכלו
דה
בן לדע
וצא
יוצא
לכרס
סוואורק
תלמס
ככסתא
יסמאכיה
שהמעי
המעי
בגק
ויחרוק
א מחנוד
יא דיבי
ס אוחו

מקור חיים

בהמות כחושות דתו לויבא חלב אז אמרין ודאי סותם
 אע"כ שהקרום של טחול מכסיק דאנתו קרום אין אסודו
 לא מלם משום הרחקה ונ"ל להלכה דאפי' אם ניקב
 הכרס במקום לשדבוק לצד העב של טחול נראינו
 שנתאכל ~~הטחול~~ של צד העב של טחול וגם החלב שצד
 הניקב שבכרס נתאכל מאיזה צד ואופן דאז אין סותם
 לניקב הכרס רק בשר הטחול עצמו דנראה להכשיר ואם
 כה יראה בעיני רבותי ~~היה~~ סיניק לסדרתם: ד
 כרס שניקב והטרכש סותמו לדעת מלך כל הטרכש ז'
 ולדעת הרמב"ם דלובן הטרכש אינו סותם ולדעת
 הרב ר"ב שכל הטרכש סותם ע"ש: ה' תולעים
 שנמצאו בכרס ואפי' נמצאו על הכרס ואכלו ניקב
 הכרס אמרין לאחר שחיטה פירשו וכאזה ואם יש
 ק"ד טוכה: ו' בשר החוכה את רוב הכרס הנקי
 והוא הקרוי כרס החיצונה שנקרע רוב עובי הכרס
 הזה אם הקרע כשיעור אורך טכח טרפה וצבהמה
 דקה אע"כ שאין בשיעור אורך הקרע טכח טוכה
 הואיל ונקרע רובה והה"א נקרע ברוחב הכרס הדין
 כן: ז' ודע דלד' הרמב"ם ומלך דאם נקרע רוב
 עובי הכרס אע"כ אינו מכולש ולא נראית הכרס
 טוכה: אבל לדעת רשב"א ור"י ור"מ לסקר בשם כל
 המחברים ס"ל דלא מטרבא לא בנקרע או ניקב
 נקב מכולש עד שנראית הכרס הפנימית וכתב כלל
 דאי איכא הפסד מרובשי יטלהקל: ח' גשדע
 בו הכרס הפנימית מיעוטו נחבא בצלעות החזה
 ורובו תחת אותו קרום שהוא כרס החיצונה ואם במקום

שיכת

טהכרס
 אם הה
 נמצא
 הוא כ
 שיעור
 במכו
 יכ
 שהעש
 כרסו
 וקורע
 מהמע
 האחר
 במטר
 כינצא
 משי
 טרכ
 עוקר
 טכמי
 כשר
 אוב
 טני
 נקדר
 הגס
 ודיו
 בט
 מח
 אור

מקור חיים

טהורם כלה ולמטה נקרא אותן הקרום כשרה : ט
 אם הקרע פחות מטפח אק שהוא מפולט כשרה : נ אם
 נמצא נקב בכשר החוכה אתהכרס והשורקים וידוע שזה
 הוא מנגיחת כהמה כשרה דהורא בריאן יא ודע שכל
 שיעור הקרעים הנזכרים דוקא עי חולי אבל עי קוצ
 במכולט אכלו בכחות מטפח טרכה שמה ניקבו המועים :
 יב דע שיש מעידים שבאמצות המעוב צימי אדר
 שהעשבים גדלים והשור לוחך את ירכה השדה ומחלא
 כריסן ממנה הרבה וכדי שלא ימות קרעים עג צלעותיו
 וקרועים הכרס ומוציאין ממנה כרס הרבה וזה נמצא
 מהמיתה וחוזרים ותוכרים אותה וחווה כמה שנים וכל
 האחרונים לא הסכימו לזה לא הכרס הכנימות נקב
 במשהו ואם חיה תחיה דרך גם הוא ויבטל המעיד וליך
 כינצא בו ול תבטל נקודה אחת מדברי חזל ועוד
 חט שאכשר לחיות כשעלה בו קרום ונסתם ואפי הכי
 טרכה : יג דין זה של כרס לא שייך בעוק לפי
 עוק שיש לו חכה בבטנו וכחחו הגטן ומצאוהו קין
 שלמים וניכר שהוא מחמת חולי אעפ שוקרע העור
 כשרה : יד אם נקדר (כי נחמר) הנשור בעגול
 אובאונך רומים אם כשתמשוך קרע זה וישקו
 שני שכת הקרע יהיה טפח טרכה ובקטנה אם
 נקדר ממנה שיעור שאם ימתח העגול יהיה רוב
 הגם שאין בו שיעור טפח טרכה דדין טפח נגדול
 ודין רוב בקטנה שונים : טו אם נתחמם
 כשר זה עד שהרובא גורדו חשוב לניטל : יו
 מחט או קוצ שנמצא בחלל החסוס או הכרס
 או הקיבה ואינו תחול בהן כלל כשר בכל ענין
 ואצ

נם
 סודו
 קב
 קינו
 מועים
 שותם
 יואם
 ש ז
 יעת
 עים
 יקב
 שיש
 ינני
 נטר
 כהמה
 כה
 הדין
 יעור
 כום
 כל
 קב
 כלח
 מדע
 יזה
 שחמקוס

מקור חיים

ואצ' בדיקה אחר הנקב ואכ"י אם נמצא קד' מבחוץ
כארה: יק' דית הכוסת שניקבו ב' העורות זה
סלא כנגד זה כסרה: יח' נמצא באחד מחטאו
קוץ תחובה מהריץ בתב' אכל הנזכר כאן בסמית' קרה
קיבה ודקין וקרקבין והדרא דכנתא ומסס ובית הכוסת
והרז דב' נתב' דקאי אקובה וכרס ומסוס וביה"כ
אבל לא דקין והדרא דבנתא ומלולחלת ומל' ניקבה
מעלע הופכין אנתו ובודקין אותו מבחוץ אם נמצא
קד' בידוע שניקב כולו וטרפה ואל' כסרה ואכיללו לא
נשאר רק מעט מעור החיצון שלא ניקב והוא שלא
מלחו ולא הדיחו ואכ"י ראש העב' שלה לצד חוץ וחודה
לצד חלל ביה"כ כיון דאיכא אוכלין ומסקין אמרין
אוכלין ומסקין דחקה וכסרה: יט' ודע שהרז
סך וכלח' נכרת' ובהג' סל' דאם לא ניקב מעלע
אע"פ שמלחו והדיחו או לקחו המחט משם כסרה
פל' סאין קד' בכירו נגד המחט. והיכא דנאכדה
ולא היה יודע אם ניקב מעלע אם לא וכסרה ת"ח
והראש' וסך' ורש"ן אן' שמלחו והדיחו אבל אם
ניקב מעלע בכירו והודח או נאלח ולא טדע
אוי"ש קד' אל' טרפה: כ' אם ניקב מעלע
ועדיין המחט תחוב' בן בודקין אותו אם נמצא
קד' סביב המחט מבחוץ בידוע שקודם שחיטה
נטרפה ואם לאו דליכא קד' לא במחט ולא סביב
הנקב אחר שחיט' דחק נעבר' וכסרה והוא סל' יז'
מלחו והדיחו: כא' ודע דבניקבה מצד אחד
צריך שיהיה הקד' מבחוץ כנגד כי המחט אבל אם

הקד'

הקד'
כנגד
הקד'
הנקב
הנקב
אבל
הוא
בדיקת
ודוקא
בדיקת
לא כד
שהלל
לורה
המחט
ביה"כ
צדדי
מחט
ולהר
מאיב
יח' כ
צדדי
וכסא
זה לת
כסר
טאין

מקור חיים

אהקד סביב המחט או אכילו מבחוץ ואינו מכון
 כנגד כי המחט כשרה ואם ניקב מב צדדין בין
 הקד נגד כי המחט מבחוץ בין סביב המחט חוק
 הניקב ולא מבחוץ טרפה ; כך ודע דקד
 הנזכר כאן היינו טייש בן ממשות ונצרך בעובי הבשר
 אבל אדמיות הקרום לבד אינו מזיק דמלח קורט
 הוא חתיכה כלשהו ; כג ודע דכל מקום שזרין
 בדיקה אם לא הספיקו לבדיקה עד שנאבדה טרפה ;
 ודוקא היכא דנפ' בשם דעבי בדיקה אבל אי לא עבי
 בדיקה מדין השם לא שהגאונים החמירו לבדיקה אם
 לא בדקה מאיזו סבה כשרה ; כך גם דע
 שהחלדה לינה חלוק שאם ניקבה מב צדדין בין שהח
 צורה באמצע המחט בין בחודה של מחט בין סביבות
 המחט בכל גוונא טרפה אבל אם נמצא מחט בדופן
 ביה"כ על ארסו של מחט מבכנים אף אם ניקב משני
 צדדין כשרה כיון שלא ניקב לחוץ ; כה נמצא
 מחט בחלל הבהמה או העוף טרפה בהחלט לדעת ח"ו
 ולהר"בם כשרה ע"י בדיקת החלל או אם ניקב אחד
 מאיברים הכניתיים שנקיבתם באשהו והלכה כהר"בם
 כגש כפרק י"א ע"ש ; כן חסם נביה"כ דבוקים זהבזה
 צ"י סוף הפרס עשוי כמו כונן וקרני ביה"כ ויש בו בשפתו
 שני עורות ככולים ודבוקים זהבזה אהחמם מחובר בן
 וכשאתה מכדילין וש דופן לזה ולזה ובאמצע שוככין
 זה לתוך זה אם ניקבו במקום חבורן בין בחסם צדדין
 כשרה מפני שכל אחד מגין על חבירו ובשאר הצדדים
 שאינם דבוקים יחד אם מכלש טרפ' ואם אוננו מכלש

כשרה

בחוץ
 שזה
 זמא
 טה
 וקמ
 ה"כ
 טה
 מצא
 ולא
 לא
 חודה
 ריע
 שהר
 לע
 רה
 גדה
 ת"ח
 גמ
 דע
 לע
 יצא
 ויטה
 סביב
 צד
 ד אחד
 על אם
 קד

מקור חיים

כאדה: כז קטן שמוצא מסע תחוב בכרם
היכא דכא המחט לצטנו ואין חלודה ולא טוס דיעותא
בכרם כלל כסדה ואם יש ריעותא או חלודה אונקב
טרפה ואיליתיה לכרם קמין אחוקי איסורא למחזקין
והוא הדין לריאה

סימן מ' דיני טרפות הקרקבן וכו' סע'

הקרקבן יש לו שני ערות ניקב זכך כסדה ניקב שניהם
טרפה: ניקב ואמן עליוסותו כסד

כין ניקב עי חולי בין עי מחט כסדה והה אם ניקבו
עורותיו שכל כסדה אבל ניקב כולו ויש קד טרפה
שבדוע שניקב מחיים ואם אין קד בידוע שלאחר
שחיטה נקבה המחט ויצאה ואכלו יצא לחיץ הרוב
מן המחט כסדה: ג יצא מחט תחת ניקב שני
העורות ויש קד טריכה: י נמצא המחט

בעובי כסד הקרקבן ונשאר כחצי אצבע מצד הכיס
שלא ניקב ושלא היתה המחט אוכלת אומרים דרך
ישט עם המכלים נכנסה וכסדה: ה ידע
שמה שהכסדנו כניקב עור החיצון דוקא עי חולי

אבל לא עי קוצ ומחט כי בנקבת קוצ ומחט חושט
שמה ניקב אבר מאיברים בפנימיים ואם אינו
ניכר אם עי חולי או עי מחט וקוצ חולין לבקל
מכח ס' ואם תמצא לומר עי קוצ שמה לא ניקב
מאיברים הפנימיים וכסדה: ו אם תולעת
יוצאים מן הקרקבן לאחר שחיטה כחשו וכסדה:
ז נמצא תחוב בו מחט אחר הדיש לו וכסדה

מליח

מליח
סימ
כל הנ
וא
ספק נ
טרפה
דיקיס י
ובועו
גמאו
כך אר
סאד
כשר
כיהו
כשר
כשר
אם ה
ואכל
טופ
בני
אדוק
ואם
כשר
והי
כ' ו
אין
מק

מקור חיים

מליחה לא הרגיטובו כשרה

סימן מא דינים כללים בנקבים וכו' וס'

כל הנקבים אם יש כמה לתלות כמו צאב או ביד הטבח תולין
ואכלו הקיבו ולא דמו אזליט צתר חזקה דכשרות ואם

ספק נוקבין נקב אחר ומדמיין אם דומין כשרה ואם לאו
טרפה: ב ובארבעה מדמין מלחן מדור מעים

דקים נשט לונא ונארבעה אין מדמין לב קרקבן מחוץ
ובועות וס' לקעב והשאר אם דמנם ודמו כשרה לדעת
הגאונים: ג כל אבר שאם נקב במשהו טרפה

כך אם חסר אניתר או נתמסמס טרפה חוץ מן הטחול
שם נקב בצד הדק כשרה ואם אירע לו אחד מאלו

כשרה: ד כמצא קוץ תחוב בירק כשרה וכן בעוף
כי הוא מתחנך בעבר וכן אם היה החוט בגוף תחוב מבחוץ
כשרה: ה ניקב בקנה וכיוצא בו דבר שהוא עב

כשרה עו' אובדוק האיברים שנקבתם במשהו: ו
אם הולטיטה דבר שנוקב בני מעיה כגון קורט של ולתיס דין עוף

ואכלו אם ספק נוקב או לאו טרפה ואם בדקו ולא מצאו
עוף ריעותא כשרה ז עוף שנכל לאור ונחמרוגה

בני מעיו ונשתנו הלב והקרקבן והכבד שדרכן להימס
אדומים והוריקו ככרתי או האדומו אמלו היה השני

ואמלו לא האע לחלל טרפה: ח ירוק כביצה
כשרה: ט אם האדומים הוסיפו באדומיותם

והירוקים הוסיפו בירקותם כשרה ואין שני איברים
או נוספין בבהמה ואכלו ידענו שנכל לאור והכבד

אין השני נוספל בו אאכ נשתנה כנגד המעים דהיינו
דיק שלו דיקא או כנגד המיה או כנגד כל
מקום חיותה ואין השינוי נוספל לא לאחר שטלקן

כרם
עוהא
נקב
חזקין
ע
שנים
כשר
כר
כר
כר
הכב
שע
מ
הנים
דרדך
ידע
יחולי
חישט
איע
לפקל
אעיק
תולעב
רה
עית

סימן
עוף
שנכל
לאור
נחמרוגה
הם

מקור חיים

אבל אם שלקח וחזרו למחמיות כשר אע"כ דלא חזר לגזון
 הואשון ואין הירקות פוסל בכשר של עוף ביתי שיש בו חיי
 מדברי ד' נפל לאור וספק אם נחמרו בני מעיו
 צריך צריך בדיקה ואי ליתיה קמץ למברקה סרנה : ד'
 נמצא שנוי באחד מאיברים או אע"כ שאין ידוע שכל
 לאור טרפה ניש מכשירין והריאה אין חטטין לה מפני
 שהצלעות מגינות עליה : כ"ג נשטטו או נחתכו ידי
 הגהמה מעיקרן או שהיה להג' ידיים כשרה וליכא לחיטט
 לנקיבת הריאה ואפלו נצור הדם מעבר לעצמות אבל
 העצם הנשבר אסור כשאין עוד ובשר חוכין אותו דא"א
 להתכמות והוי כנחתך לגמרי ואסור משום אבר מן החי :
 (כ) בעוף אם נשברו או נחתכו או נשטטו אגמיו
 ואפלו במזון לגוף כשרה והוא ששבר העצם לאיורה
 בו עוקץ אם יהא בו עוקץ חוששין לריאה שאחתיק
 וצריכה בדיקה ואוכן הבדיקה ינתח העוף ויניח הריאה
 רבוקה בצלעות להלכתה ומביא שכופרת ומכניסה
 בקנה ונופת ונתן רוק על אותו מקום שכנגד העוקץ
 אסלא בצבנה וריאה כשרה : ג' נשטטו אגמיו
 מעיקרן צריכה בדיקה והוא דאיטכול ניכיה ספק אם
 אחר שחיטה או קודם תולין להקל מסם : ד'
 נשבר הגף בשעה שאוחז העוף ומעקם האגפיים בשעת
 שחיטה חכשירין מסם ואתל קודם שחיטה שמאל
 ניקבה הריאה : ד' עוף שיש לו מכה עמוקה תחת
 הכנף שכנגד הריאה ימלא מקום המכה מים וינפח
 דרך האגרות אם יבצצו טרפה ואם לאו כשרה ואם
 נאבדה הריאה נראה לו לשחמץ כיון דאיכא ריעותא
 סי' ד"ן שבר בצלעות וכו' ח' רעיונים
 הכהמה וסלה שתי צלעות קטנות סמוך לחזה (וה)
 נקראות

נקרא
 צלעו
 צלעו
 נשבר
 מכא
 כלפי
 לכו
 לצד
 ולמכ
 למכ
 החו
 תקו
 חוט
 כול
 נשבר
 סימן
 הוא
 מלכ
 אם
 ג
 חוכ
 שחיו
 אם
 כין
 הולי

סימן
 דין סבר
 מכה בדיקה
 וצריכה
 וצריכה

מקור חיים

נקראות חזה ולא צלעות כי הן נחתכות עמו ויש שצ"ש
 צלעות תחתונות ואין בהן מוח ובאמצע אין יש שיש ושנים
 צלעות גדולות אחד עשר מכאן ויא' מכאן: ב
 נשברו רובן של גדולות דהיינו שש מכאן ושש מכאן או יא'
 מכאן וא' מכאן טרפה והוא שיש תכרו מחציין ולמעלה
 כלפי השדרה ודיקא הצלעות הגדולות שיש בהן מוח
 לכו עיקר החיות תלוי בו: ג נשברו בלכסון
 לצד אחד כחוטב הצלע מחציין ולמעלה ומצד אחר מחציין
 ולמטה אם רוב הצלע למעלה טרפה ואם רוב הצלע
 למטה כשרה: ד נשברו חציין כשרה: ה
 החוליות י"ח גדולות וקטנות ותחתיהן חוליות שאין צלעות
 תקועות בהן נשברו הצלעות הקטנות או נשברו כשרה:
 ו נשקרה צלע ומצי חוליא עמה טרפה חסום כסוקת
 חוט השדרה ואם חסרו כשרה: ז נשקרה חוליא א'
 כולה אפילו מאותן שאין בהן צלעות טרפה: ח
 נשברה השדרה ולא נכסק חוט שדרה:
 סימן מה דיני טרפות ברגל ונפרקיו וכו' כב עש'
 שלשה כרקים יש ברגל כרק התחתון היא הארכובה והיא
 הנחשת עם הראש בכל מקום שתחתין כשרה ולמעלה
 הוא עצם השוק וצוהג בתחתיתו סמוך לארכובה למעלה
 מלכו נקרא קולית והוא מחובר לגוף: ב השוק
 אם נחתך במקום צוהג טרפה שלא במקום צוהג כשרה:
 ג אם נשבר העצם במקום צוהג ויצא לחוץ ואין ע"כ
 חוכין רוכו והגידים קימים כשרה והקולית בכל מקום
 שתיחתין טרפה אם אין עד ובשר חוץ: ד
 אם נחתך בין ערקום לארכובה או בערקום עצמו או
 בין ערקום לשוק כשרה: ה אם נחתך בין
 הולית לשוק טרפה: ו ראש עצם הקולית התחתון

החמון

גוף
 מניו
 עיו
 של
 מפני
 ביד
 חיים
 בל
 יא
 החי
 ו אגני
 יהיה
 נקב
 והיא
 אכניסה
 העקב
 ואגני
 כק אם
 ד
 ש בשעת
 מאל
 קה תחת
 נפת
 יה ואם
 ארכיות
 גה והן
 אאות

מקור חיים

הם מוד לשוק שניתק ממקומו כשדה אפילו אי עכול
 עיבד ואפילו אין עוב חואר י ז עצם הקולית דשף
 מדוכתיה טופה והוא דאי עכול ניביה היינו תירות שבעים
 הכך שיוצאות על עצם הזכר ואומות אותו ודוקא נקבו רוב
 התירות דאא להתרפאות אבל מיעוטן לא ודוקא נקבו אכל
 אם נכסין שלא מחמת עיכול כשדה ח אקנשאלט הירך
 ולא אעכול עיבד או אעכול עיבד ולא נאמט הירך כשדה ט
 אם עטל הירך אען דלא אעכול עיבד טרפה ודוקא אם ניטל כלו
 אבל אם נאז חלק מהבשר דבוק כשדה דאי מכדריעליה סובין
 הדר בריא ז אם נשמט הירך מתחלת ברייתה כשדה
 יא מצאה שמוטה לאז שחיטה כשכה דכשעה מועטת
 לא אעכול ניבד ואם ספק אם קודם שחיטה או אח"כ כשדה
 מבחם יב יש לה גדגלים טרפה והוא שיהא היתר
 מהאכילה ולמעלה ואיט לארץ אבל בלאה דלדול בעומת
 יג נבדאת חסכה דגל מותר יד כל מקום
 אם נחתך מותר אם נאבר ואין עוב חוא רוכהאכר חסור
 מדובק וחותר מעט מן המותר ואם לא חתכו ומבשל לכבוד
 סבת או אורחים או הכמר כטל בס' אבל נשבר ולא יצא
 לחוץ חותר כיון שאין האיד שולט בו הדר בריא טו
 שבר עצם הקולית וניטל ממנו קורט מראשו העליון ולא
 נשמט ממקום חבורו ונתעכלו מיעוט ניבין אם עוב חואר
 כשדה וצריך שיהא רוב החכמי מן הבשר ואם חצי עור וחצי
 כשר טרפה בעוף שעורו דק מציל ומקום המחוץ לארובה
 מציל העור או בבהמה ובעוף אם לא היה שם כשר במקום
 שדבק להיות עיון רירין בין העור והעצם יא שחצול שעי
 הירירין מעלה ארובה יז הגידין הקשין או
 סוכן להתקשות אינו מצילין והרוכים מצילין יח אם
 נקדר הבשר בעיגול מעל השבר ורוב הקיפין מכוסה כשר

והוא
 כשר
 אחד
 שהוא
 או ניב
 שהרוב
 שעושר
 כשכה
 צוהג
 נתכונו
 אקשה
 לחוץ
 או שעי
 שבעש
 לחוץ
 סימן
 ניב
 ונקב
 צוהג
 והתר
 האר
 ומת
 בא
 מקוב
 שמת
 אצבע
 להם

מקור חיים

והוא שיהיה הבשר דבוק בעצם סביב הקררה שיש בו צומח
בשר מימן לרכואה י כח לא היה הבשר החוסה במקום
אחד לא מתלקט כן מעט כאן ומעט כאן סביב העצם
שהוא מרודד או נקלן מעל העצם או שיעברל שליטתו התחתון
או ניקב או נקרה אינו מצולין וכן אם מתמקם כעין בשר
שהוא גורדו אינו מצולין יט נשבר העצם במקום
שעושה אותו טרכה וחזר ונקשר יכה ומקם אם יצא רובו או לאו
כשרה ואכלו עדיין הוא במקום השבר עכ והוא שלא במקום
צוהג י כ אם השברה כקולמוס ונרכקו ולבד
נתכוונו ממש כשרה י כא אם העור טלם ויפה מחוץ
אך שהעצם נשבר ולא נקשר כשרה י כב יצא רוב העצם
לחוץ וספק אם נעשה מחיים אל אם יש לחלות כגון שדרסה
או שטרודצה תולין להקל ואם במקום המסה שחזר כידוע
שנעשה מחיים וגילו העצם לחוץ מקרי וציאה דאם יצא
לחוץ ממש הרי נקלף הבשר מעל העצם דאסור לספק י

סימן דין צומת הגידים ובו יד שיעים

ניטלן צוהג או נכסקו זה מזה או לקו שיעורה מטריף טרכה
ודוקא אם ניטלו לגמאי אבל נעקרו מן הארכובה
ונקבלו מהעצם ולמעלה ועדיין יונקים מן הגוף כשרה י
צוהג כבהמה בעצם האחדשי כלכי חץ שהגנב נכבז עליו ד
והתחלתם למעלה מן הערכים והוא עצם קטן המחבר
הארכובה עם השוק ולמעלה ממנו צומתים גדין לו ג
והתחברין ומתבטין בשוק עד שמתרכבין וחוזרין כמין
בא י ג נכסקו או ניטלו כנגד הערקום כשרה למעלה
מקום שהטכחים תולין טרכה י ד יעור ארכן מחקם
שמתחילין להיות צומתין עד שמתבטין בבשר ארבע
אצבעות וכבהמה דקה כל זמן שהם קשים ועבים יש
להם דין צוהג וכשהן מתחילין להתרכך או קטנים ודקים

כז
פ
ם
וכ
ל
ר
ט
ללו
מעין
דה
עטת
ה
נר
מא
קום
כבוד
צא
טו
א
וואר
וחצי
ה
קום
עני
זו
אם
כשר

אין

ב

מקור לזיים

אין להקין דין צוהג' ה' ויש גידים אחרים שהם נכלעים
באו כזכרות בתוך נקבות אין להן דין צוהג')
צוהג' בבהמה א' עב' וב' דקים נחתך העב לצדו כשרה שהרי
נשארם ב' נחתם ב' מהדקין כשרה שהרי נשאר העב ונא
גדול מטניהם : ז' נכסק רוב הגידים ונשאר מיעוץ כשרה
ח' נכסק העב לגמארי ונכסק רוב הכ' הדקין כשרה
ט' רוב העב אורוב הכ' הדקין שנשארו אע"ג דאודך
נכסק לגמארי כשרה : י' נכסק קודם כלולו ורוב
א' מן הקטנים טרפה : יא' בעוק המבטעם האמצעי
כמו בבהמה והוא י' נכסק רובו שלא מהם טרפה והרמז
מכשיר אם נכסקו ונשאר רובן ופירח הכשיר אם נכסק
עד חציין ופוקים שכלין צוהג' בעוק מחצי העצם
ולמעלה שא' לא' יש צוהג' ויש לסמוך על זה תיך
בבהמה בין בעוקי' יב' קבלתי אם אירע מכה
במקום צוהג' על עוק ולא ידע אם נכסקו אל' יכסק החל
שעשו קטקטים לשוק אם נכסקים אצבעותה דגל בכל
צדדיהן בודאני שלא נכסקו הגדין : יג' אם נשבר
העצם במקום צוהג' ונקטר יכה ולא נשתנה מראות כשר
של השבר מותר ויש אוסרין עד שיכדוק צוהג' : יד'
צוהג' של עוק נוטל מחט וכו' חוט וכורך סביב כל אחד
ויראה שלא יחלוק אחד לשנים ואם אחד גס ינכצנו
אולי הם שנים :

סי' קנ"ג דין דרוסה וכו' יא' מעיפיים

דרוסה הוא שמכה החיה אנהעוק בצפרנו ומטיל אדם
והוא אדום וניכר בנדרס כמין קל' והאדם יורד
ואורק את הבשר ויש לחוש שמא יורד במקום שנטרפת
בנקב משהו : ב' הדריסה בארבעת תנאים וסימן
כחצנים צוועג הדורס ח' צכורק וד' לחיים וקאי
אנדרס

אנד
ולכ
ושו
כלי
גסה
עזא
לו
שנ
חוי
והו
שור
רא
ניצ
כל
רו
י
היא
נק
שע
כי
כני
אנ
סי
בר
כל
דל
טי
א

מקור חיים

אנדרס ארי כבדמה דקה ולמעלה זאב כבדמה דקה 83
 ולמטה : ג דובים ונמרים למעלה מזאב חתול וזן
 ושועל ונמיה בגדיים ושל לאים ועוכות חולד העוכות
 כלב אין לודרוסה : ד שאר חיות טמאות אמלכו
 גסה כזאב יש לו דרוסה בגדיים וטלאים ואם היא גסה
 מזאב דינה כזאב וכן גסה מארי : ה הנץ יש
 לו דרוסה אכלו בעוף הגדול ממנו ושאר העוכות בעוף
 שמוותק : ו ארי שנכנס לבין השורים במקום ירד
 חושטין : ז דורס שנכנס לבלוב מצא עוף וזא שותק
 והו מקרקרין חושטין אבל שותקין והוא מקרקר אוכלם
 שותקין אין חושטין והוא דלויכא צכוין : ח חתך
 ראשן של אחד מהן אין חושטין לאחרים : ט
 כיצד הנדיקה שוחט הנדרס אטלנו ודאי דנוסה וכודק
 כל החלל מכף הירך ועד הקדקד ומנוח בכלל אם נחצא
 רשם הדרוסה אסור אבל מכף הירך ולמטה אין בודקין
 אם אינו יכול לבדוק ישהה אותו י"ב חדש ואם
 היא נקבה עד שתעבר ותוליד ואם הוא עוף זכר יב"ח
 נקבה עד שתגמור ביצים ראשונות וחטעון טעירה
 שניה ואם לא הטילה ביצים מעולם כשתתחיל להטיל
 ביצים ממינין עד שתטיל ביצים או יב"ח : יא
 כושם הדרוסה שיאדים או ימוק הגסד כנגד בני מעים
 או כנגד איברים שתיטרף בנקיבתן :
 סימן דין בהמה נפולה וכן ים
 בהמה שנכלה אם יש מכריסה עד המקום שנכלה י"ט
 חושטין לרסוק איברים ודוקא אם נכלה מעצמה
 בלא דעתה או הכילה אחרים וידעה שרועין להכילה
 דלית לה מדי למסוך ואם היא שוכבת ונכלה צדין
 סיהא גובה המקום י"ט כחות מד טמאים מצריסה לצדין
 אין חושטין ב כיצד היא הנדיקה כזאבין אמת
 מעלת

ים
 הרי
 גווא
 טרסה
 רנה
 ירך
 רוב
 גי
 גומין
 סק
 זם
 זך
 זד
 זל
 זכל
 זכר
 זטר
 זך
 אחד
 ענו
 זגים
 זכר
 זרת
 סימן
 זוקאי

מקור דזיים

חמת לעת ואחכ שוחטין אותה וכודקין מהקדקד עד
 הירך אם מצא שום טרבות משמעו חכמים טרבה: ג
 אכילו נתרסק אבר שאם ניטל כשרה כגון טחול וכלינות
 טרבה חוץ מבית הרחם והסימנים שהן קשים הם טרבה:
 ד עמדה והלכה ארבע אמות כשרה אעפ"י שא
 יכלה עוד לילך דכל שהלכה ד"א כלא לא נכלה ואמלך
 העמידה אחרים: ה הלכה והיא צולעה חושטין לה:
 ו עור שנחבט על בני המים ונכל על כרחו אם שט
 מלא קומתו ממטה למעלה לעומת המים אין חושטין שט
 מלמעלה למטה חושטין לו: ז הכה עור כנגד הרוא
 צריכה בדיקה וכן אם נכלה חו הנג צריכה בדיקה
 וכן מי שדרס ברגלו על העור או שדרסתו בהמה או שטרפתו
 לכותל והרי הוא מכרכס משהין אותו מעלע ואחכ
 שוחטין וכודקין: ח כל מקום שאמרנו חושטין לא
 בעיאשהיה לא בודקין מיד: ט שא שרביצוהו לשחי
 והכילו אותו אפ"ל קשור גליו ביחד אין חושטין:
 ק כצה מדעתה אכילו ממקום גבוה אין חושטין:
 סי' מט דין גלודה וכו' **גלודים**
 גלודה שנכסע עורה בין בידי אדם או על חולי כגון שחין
 ונחצמת בשר בלא עור טרבה ואם נשתיר מן
 העור רוחב סלע ע"כ חוליות היסדרה מחוכין ורוחב
 סלע על הטבור ורחב סלע בכל כרקי חוליותיה ועצמות
 השוק והירך הם מיתר ואם ניטל מאחד מהן והשאר
 קיים כשרה ואם ניטל משלשתן אפ"ל כלה עור וקיים טרבה:
 י עור שניטלה נוצתו כשרה
 יא דין מעושנות נאחוזות דם וכו' הם
 צימן ג דין מעושנות נאחוזות דם עד שנחנקת אימנושנות
 אחוזת דם שגבר עליה הדם עד שנחנקת אימנושנות
 שרונה

טכ
 צנה
 חלת
 כל
 אכל
 כלב
 כה
 טא
 חתי
 מות
 ואי
 לכה
 חכת
 ה
 זכה

מקור לזים

שנכנס עשן בגופה והמצוננות היינו חולי מחמת
 צנה או אכלה מס המות של בהמה או לעטה
 חלתית או צנאת תרנגולים או שחתה מים מגולין
 כל אן מסכנין הבהמה נדינה כדין מסוכנת: ב
 אכלה מס המעט שהורג אדם או הכושה נחש או
 כלב טועה אסרה מטוס סכנת נפשות: ג
 בהמה שנכסקו רגליה לא יאכלו ממנה לא צלי
 טאם היא נשוכת נחש תתכרק ותכול חתיכות
 חתיכות: ד נתכטמה בדברים האסורים
 מותרת: ה כתב הרמבם בכרך עשירי וזל
 ואין להוסיף על טריכות אן כלל שכל שיאדע
 לבהמה או לחיה או לעוף חוץ מאלן שמנו
 חכמי הדורות הראשונים והמכילי עליהם
 בתי דיני ישראל אגשר שתחיה
 מהן ואכלו נודע לכו מדרכי
 הדבואה שבידנו שמקצות
 אינן ממותין ואגשר
 שתחיה מהן
 אין לך לא
 מה שמנו
 חכמים
 זכרונם לצרכה שנאמר על כי התורה אגד יורוך:
 שלים וללא שלדמו רחמי שמיא

עד
 א
 ת
 דנה
 ז
 ק
 ה
 ט
 ט
 ריא
 ה
 שמתו
 חכ
 לא
 שח
 י
 י
 שחין
 מן
 נחב
 צמות
 אר
 טרנה
 הים
 מעושנת

כנא יעשהו עשכ בעד הכשתוק השכ
עגל כנא יעשהו עשכ בעד הכשתוק השכ
מא עקדי יהיכ אפדיל גשכ פילדקתא

שתי כחש יפע עשכ בעד הכשתוק השכ
עגל כנא יעשהו עשכ בעד הכשתוק השכ
מא עקדי יהיכ אפדיל גשכ פילדקתא
עגל כנא יעשהו עשכ בעד הכשתוק השכ
מא עקדי יהיכ אפדיל גשכ פילדקתא

עגל כנא יעשהו עשכ בעד הכשתוק השכ
מא עקדי יהיכ אפדיל גשכ פילדקתא
עגל כנא יעשהו עשכ בעד הכשתוק השכ
מא עקדי יהיכ אפדיל גשכ פילדקתא
עגל כנא יעשהו עשכ בעד הכשתוק השכ
מא עקדי יהיכ אפדיל גשכ פילדקתא

עגל כנא יעשהו עשכ בעד הכשתוק השכ
מא עקדי יהיכ אפדיל גשכ פילדקתא
עגל כנא יעשהו עשכ בעד הכשתוק השכ
מא עקדי יהיכ אפדיל גשכ פילדקתא

עגל כנא יעשהו עשכ בעד הכשתוק השכ
מא עקדי יהיכ אפדיל גשכ פילדקתא
עגל כנא יעשהו עשכ בעד הכשתוק השכ
מא עקדי יהיכ אפדיל גשכ פילדקתא
עגל כנא יעשהו עשכ בעד הכשתוק השכ
מא עקדי יהיכ אפדיל גשכ פילדקתא

תתקבץ אל חדר אשיתם לכל שבתות השנה
 מן אול יום בשהק אלא מכל יום בשהק
 שרפטון כפיין ותרניא תול הקיעה
 הנעתה מ הרה עין נתרה טרף גבהה
 זכרה טרפה סנבולה סימאן גופה
 למס איכליל קוצ חלקה נטא
 בלדה סעד ארנאח סעד לבילע סעד
 מסעוד סעד לאכביא פדע למקד
 פדע למבכל בטון לחור

כתיבת ידיו את כל הגוס עשר דגו
 הנבחים עור למא אא מנצור יפן אעס

וווווווווווווווווו
 אוווווווווווווווווו



וווווווווווווווווווווו
 יוווווווווווווווווווווו
 שוווווווווווווווווווווו

וווווווווווווווווווווו
 וווווווווווווווווווווו

קודש הנלים לה לא ימכור ולא יתמשכון רק כל מי
 שרועה ללמוד בו ללמוד והקורא בו ישמח וגונב יחח
 בזכות אברהם בן תרח אביר האש עותק מנעור

* 0144-11

11/11
11/11

11/11

11/11

11/11

11/11

11/11

11/11

11/11

11/11

11/11

11/11

Handwritten text in a cursive script, possibly a list or account. The text is arranged in several lines, with some words appearing to be organized into columns or groups. The script is dense and somewhat difficult to decipher due to its cursive nature and the high contrast of the ink.

Handwritten text in a cursive script, continuing from the top section. This section appears to be a more detailed list or account, with multiple lines of text. The script is consistent with the top section, showing a high level of cursive writing. The text is arranged in several lines, with some words appearing to be organized into columns or groups.

Vertical text on the right margin, possibly a list or index. The text is arranged in a single column, with words or numbers written vertically. The script is consistent with the main body of text, showing a high level of cursive writing.